

令和 6 年度

水道用水供給事業年報



九十九里地域水道企業団

は　じ　め　に

九十九里地域水道企業団は、昭和 52 年度に八匝水道企業団及び山武郡市広域水道企業団に、また昭和 55 年度に長生郡市広域市町村圏組合に給水を開始し、以来、13 市町村地域住民の皆様方の健康で文化的な生活を支えるため、安全な水の安定給水に努めてまいりました。

しかしながら、今日の日本の水道を取り巻く環境は、人口減少等に伴い給水収益の減少や人材不足、老朽化した施設の更新、災害に備えた施設整備等の多数の課題を抱えております。

これらの課題の解決を図るため、個々の水道事業体の取り組みのみでは厳しい現状であることから、南房総地域の水道用水供給事業体と県営水道との統合を進めてきたところであり、令和 7 年 1 月 27 日には、関係団体の合意のもと統合に関する基本協定書の締結に至りました。

今後も、効率的・計画的な事業の執行及び健全な財政基盤の確立に努め、九十九里地域住民の皆様方に安全かつ安定した水道用水が供給できるよう、鋭意努力する所存でありますので、関係各位のより一層のご指導、ご支援を賜りますようお願い申し上げます。

このたび「令和 6 年度水道用水供給事業年報」を作成いたしましたので、業務の参考としていただければ幸いに存じます。

令和 7 年 1 1 月

九十九里地域水道企業団
企 業 長　　鹿 間 陸 郎

目 次

1.	九十九里地域水道企業団概要図	1
2.	沿 革	2
3.	創設及び拡張事業の概要	3
4.	事業の経過	4
5.	水 源	5
6.	組 織	6
	（1）機 構	6
	（2）事 務 分 掌	7
	（3）職 員 配 置 状 況	10
	（4）年 齢 別 職 員 構 成	11
7.	施 設（取水場・浄水場）	12
	（1）光 取 水 場	12
	（2）光 浄 水 場	12
	（3）東 金 取 水 場	13
	（4）東 金 浄 水 場	13
	（5）長 柄 取 水 場	14
	（6）長 柄 浄 水 場	14
8.	取 水 量	16
9.	薬品使用状況	17
	（1）次亜塩素酸ナトリウム	17
	（2）ポリ塩化アルミニウム	18
	（3）粉 末 活 性 炭	19
	（4）硫 酸	20
10.	給 水 量	21
11.	電力使用量	22
12.	水質試験成績	23
	（1）浄 水 場	23
	（2）配 水 場	25
	（3）栗 山 川	27
	ア 流域概要図	27
	イ 流域試験結果	28
	（4）東 金 ダ ム	30
	ア 表層	30
	イ 中層	31
	ウ 下層	32

(5) 長柄ダム	33
ア 表層	33
イ 中層	34
ウ 下層	35
13. 財務	36
(1) 創設事業	36
(2) 第1次拡張事業	37
(3) 収益的収入及び支出	38
(4) 資本的収入及び支出	40
(5) 費用構成表	42
(6) 比較損益計算書	43
(7) 給水料金	45
(8) 業務指標	48
(9) 企業債明細書	49
(10) 固定資産明細書	53
ア 有形固定資産明細書	53
イ 無形固定資産明細書	53
ウ 投資明細書	53
(11) 主な固定資産	54
ア 導・送水管布設状況	54
イ 水管橋	55



2. 沿 革

九十九里地域は、地勢上安定した水源に恵まれず、古くから地下水を生活用水に利用してきました。しかし、当地域の多くの土質が砂質であるため、各種の排水・農薬などによる汚染とともに海水の浸入も受けやすく、公衆衛生上好ましくない状況が続いてきました。そのため、昭和 38 年には海上郡市が、また、昭和 41 年には山武郡市が県営による上水道の設置を陳情するなど、地域の発展と住民福祉の向上を図るためには本格的な水道が不可欠であり、その実現が強く望まれていました。

北総地帯開発協議会が千葉県知事あての答申書において九十九里地方の水道問題を取り上げたことを契機として、昭和 42 年 8 月「九十九里地域広域上水道事業促進期成同盟」が結成されました。同期成同盟は国や県に強力な運動を展開する一方、大規模な水源調査に協力するなど水道計画の検討を進め、その実現に向けて努力を重ねてきました。

昭和 45 年 7 月、利根川水系における水資源開発基本計画が全面改定され、水資源開発公団（現・水資源機構）の房総導水路建設事業が実施される運びとなり、長年の念願であった利根川からの導水が実現されることとなりました。そして、昭和 46 年 12 月、利根川上流ダム群を水源として房総導水路から取水し、九十九里地域 17 市町村（現・13 市町村）に水道用水を供給する目的で九十九里地域水道企業団が設立されました。

昭和 47 年 3 月には創設認可を受け、同年 4 月から光町（現・横芝光町）、東金市、長柄町に浄水施設の建設を開始しました。創設事業は、総事業費約 87 億円を予定し、昭和 51 年度を目標として、1 日最大 100,420 m³の水道用水を供給する計画で、3 つの系統からなる大規模な水道施設を建設・整備するものでした。初年度には、東金浄水場と長柄浄水場、翌年の昭和 48 年度には、光浄水場の建設に着手し、昭和 51 年度までに、延長 51,386m の送水管布設を完了しました。

その間に水道の広域化が進み、当企業団の受水団体は 17 市町村から八匝水道企業団、山武郡市広域水道企業団、長生郡市広域市町村圏組合の 3 事業体へと変更されました。そして、昭和 52 年度に光系（給水能力日量 29,860 m³）及び東金系（給水能力日量 36,000 m³）の施設がそれぞれ完成し、同年 7 月に八匝水道企業団及び山武郡市広域水道企業団に給水を開始しました。また、昭和 55 年度には長柄系の施設（給水能力日量 23,090 m³）が完成し、同年 7 月に長生郡市広域市町村圏組合に給水を開始しました。

給水開始後は、各受水団体への給水量は増加の一途をたどり、また、首都圏近郊の住宅地として、人口の増加の傾向が顕著となってきました。こうした状況に対応し、かつ将来の水需要に備え、昭和 59 年度に第 1 次拡張事業に着手しました。この拡張事業は事業費 77 億 3,000 万円を予定し、昭和 64 年を目標として給水人口 362,700 人に対し 1 日最大 127,730 m³を供給しようとするもので、東金・長柄浄水場を拡張して供給能力を高めるとともに、松尾・成東調整池（現・配水池）間及び大網・茂原調整池（現・配水池）間に連絡管を布設するものでした。昭和 61 年度には、長柄浄水場の工事（給水能力日量 27,510 m³）を完了しましたが、その後、水需要予測の見直しにより目標年度を平成 6 年度に変更し、事業費も約 92 億 872 万円に変更しました。

その後も交通網の整備や住宅団地の造成等により更なる水需要の増加が予想されたため、平成 2 年度において第 1 次拡張事業の見直しを行い、平成 3 年度に第 1 次拡張事業変更に着手しました。この変更事業は平成 15 年度を目標として給水人口 383,310 人に対し、1 日最大 194,100 m³を供給しようとするものでした。以後、平成 5 年度に東金系（給水能力日量 36,000 m³）の施設が完成、平成 14 年には長柄系（給水能力日量 41,640 m³）の施設が完成しました。これにより、第 1 次拡張変更事業は平成 14 年度をもって完了し、1 日最大給水量 194,100 m³の施設が整いました。

3. 創設及び拡張事業の概要

事業名 項目		創 設 事 業	第 1 次 拡 張 事 業	第 1 次拡張事業変更
認可年月日		昭和 47 年 3 月 31 日	昭和 59 年 3 月 28 日	平成 3 年 10 月 28 日
給 水 対 象		八日市場市、東金市、茂原市、 光町、大網白里町、九十九里町、 成東町、蓮沼村、松尾町、 横芝町、一宮町、睦沢村、 長生村、白子町、本納町、 長柄町、長南町	八匚水道企業団 山武郡市広域水道企業団 長生郡市広域市町村圏組合	八匚水道企業団 山武郡市広域水道企業団 長生郡市広域市町村圏組合
目 標 年 度		昭和 52 年度	平成 6 年度	平成 23 年度
計 画 1 日 最大給水量 (m³)		100,420	127,730	194,100
計 画 1 日 平均給水量 (m³)		82,340	98,530	140,030
事業費 (千円)		21,532,277	6,488,726	35,437,817
工 期		昭和 47 年度～昭和 55 年度	昭和 59 年度～平成 5 年度	昭和 59 年度～平成 14 年度
完 成 年 度		昭和 56 年 3 月	平成 6 年 3 月	平成 15 年 3 月
通 水 年 度		昭和 52 年 7 月	昭和 61 年 8 月 (長柄浄水場)	平成 6 年 7 月 (東金浄水場) 平成 14 年 9 月 (長柄浄水場)
水 源		霞ヶ浦開発 奈良俣ダム 東金ダム	霞ヶ浦導水	霞ヶ浦導水 房総導水路
建設 浄 水 場 名 m³ ／ 日	光 浄 水 場	29,860	—	—
	東金浄水場	36,000	—	36,000
	長柄浄水場	23,090	27,510	41,640
	拡張施設能力	—	27,510	77,640
	施 設 能 力	88,950	116,460	194,100
	建設された 主 要 施 設	○光取水施設 取水管理棟、取水門、沈砂池 ○光浄水施設 管理本館、沈澱池、ろ過池、 浄水池、天日乾燥場 ○東金取水施設 取水管理棟、沈砂池 ○東金浄水施設 管理本館、沈澱池、ろ過池、 浄水池、天日乾燥場 ○長柄浄水施設 管理本館、沈澱池、ろ過池、 浄水池	○光浄水施設 活性炭注入室 ○東金浄水施設 活性炭注入室 ○長柄取水施設 取水管理棟、調圧水槽、 活性炭注入室 ○長柄浄水施設 沈澱池、ろ過池、浄水池、 天日乾燥場	○光送水施設 松尾加圧ポンプ場 送水管布設 ○東金浄水施設 沈澱池、ろ過池、浄水池 天日乾燥場 ○長柄取水施設 取水管理棟、活性炭注入室 ○長柄導水施設 調圧水槽、導水管布設 ○長柄浄水施設 管理本館、沈澱池、ろ過池、 浄水池、天日乾燥場 ○長柄送水施設 送水管布設 ○汚泥最終処分場

4. 事業の経過

年 月	内 容
昭和 46 年 12 月	九十九里地域水道企業団設立
昭和 47 年 3 月	九十九里地域水道用水供給事業経営認可
昭和 47 年 4 月	創設事業工事着手
昭和 52 年 4 月	最大取水量 0.391 m ³ /S の暫定水利権取得
昭和 52 年 7 月	八匠水道企業団及び山武郡市広域水道企業団に給水開始
昭和 55 年 3 月	奈良俣ダム建設事業において 0.135 m ³ /S の水源を確保
昭和 55 年 4 月	最大取水量 0.865 m ³ /S の暫定水利権取得
昭和 55 年 7 月	長生郡市広域市町村圏組合に給水開始
昭和 55 年 10 月	霞ヶ浦開発事業において 0.865 m ³ /S の水源を確保
昭和 56 年 3 月	創設事業完了
昭和 58 年 7 月	最大取水量 0.865 m ³ /S の暫定水利権取得
昭和 59 年 3 月	東部圏域広域的水道整備計画（千葉県が策定）
昭和 59 年 3 月	第 1 次拡張事業の認可
昭和 59 年 4 月	第 1 次拡張事業の工事着手
昭和 60 年 4 月	用水供給料金の改定
昭和 60 年 7 月	霞ヶ浦導水事業において 0.34 m ³ /S の水源を確保
昭和 61 年 7 月	第 1 次拡張事業のうち長柄浄水場系の工事完了
昭和 61 年 8 月	房総導水路建設事業費負担金の支払方法等について告示
昭和 61 年 9 月	最大取水量 1.093 m ³ /S の暫定水利権取得
昭和 63 年 4 月	用水供給料金の改定
平成 元年 4 月	用水供給料金の改定
平成 2 年 3 月	最大取水量 1.093 m ³ /S の暫定水利権取得
平成 3 年 3 月	房総導水路建設事業において、0.8 m ³ /S の水源を確保
平成 3 年 10 月	第 1 次拡張事業の変更認可
平成 3 年 11 月	第 1 次拡張事業変更の工事着手
平成 4 年 3 月	最大取水量 1.233 m ³ /S の水利権取得（安定水利権 0.135 m ³ /S、暫定水利権 1.098 m ³ /S）
平成 6 年 3 月	第 1 次拡張事業変更のうち東金浄水場の工事完了
平成 7 年 3 月	最大取水量 1.340 m ³ /S の水利権取得（安定水利権 0.135 m ³ /S、暫定水利権 1.205 m ³ /S）
平成 7 年 4 月	用水供給料金の改定
平成 7 年 8 月	最大取水量 1.898 m ³ /S の安定水利権取得
平成 9 年 4 月	用水供給料金の改定（消費税率の改定による）
平成 13 年 6 月	最大取水量 1.898 m ³ /S の安定水利権取得
平成 15 年 3 月	第 1 次拡張事業変更の完了
平成 23 年 4 月	用水供給料金の改定
平成 26 年 4 月	用水供給料金の改定（消費税率の改定による）
平成 26 年 12 月	最大取水量 1.898 m ³ /S の安定水利権取得
平成 31 年 4 月	用水供給料金の改定
令和 元年 10 月	用水供給料金の改定（消費税率の改定による）
令和 2 年 12 月	国土交通省の第 5 回事業計画変更により霞ヶ浦導水事業から撤退し、0.34 m ³ /S の水源を減量
令和 6 年 12 月	最大取水量 1.618 m ³ /S に安定水利権変更

5. 水源



水 源 名	事 業 主 体	計 画 取 水 量	備 考
霞ヶ浦開発	独立行政法人 水 資 源 機 構	74,740 m ³ /日 (0.865 m ³ /S)	安定
奈良俣ダム	独立行政法人 水 資 源 機 構	11,660 m ³ /日 (0.135 m ³ /S)	安定
房総導水路	独立行政法人 水 資 源 機 構	69,140 m ³ /日 (0.800 m ³ /S)	安定
計		155,540 m ³ /日 (1.800 m ³ /S)	
東 金 ダム	独立行政法人 水 資 源 機 構	17,280 m ³ /日 (0.200 m ³ /S)	安定夏期分 (7月1日 ～8月31日)
合 計		172,820 m ³ /日 (2.000 m ³ /S)	

6. 組織

令和7年3月31日現在

(1) 機 構

議 会

議会の議員は企業長、副企業長を除く構成市町村の長 11人

理 事 会

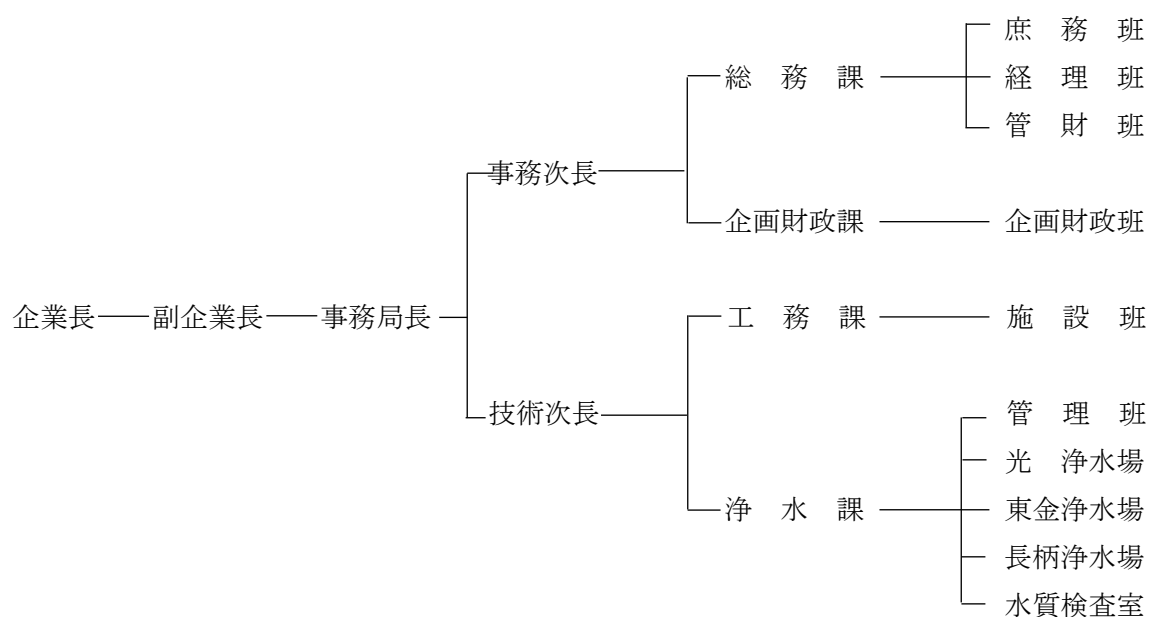
構成市町村の長（ただし、企業長、副企業長を除く）及び議会議長 24人

監査委員

2人

事 務 局

82人



事業所所在地

事業所名	所在地	電話番号
事務局	千葉県東金市東金 769 番地 2	0475(54)0631
光浄水場	山武郡横芝光町傍示戸 1026 番地	0479(85)0315
東金浄水場	東金市松之郷 3761 番地 1	0475(54)2818
水質検査室		0475(54)3492
長柄浄水場	長生郡長柄町山之郷 483 番地 27	0475(35)3335

(2) 事務分掌

総 務 課

庶 務 班

- 1 公印の管守に関する事。
- 2 文書及び物品の收受、発送、記録に関する事。
- 3 儀式及び交際に関する事。
- 4 議会及び理事会に関する事。
- 5 公告式及び例規集の編さん並びに発行に関する事。
- 6 構成市町村水道担当課長会議に関する事。
- 7 職員の定数及び組織に関する事。
- 8 職員の任免、分限、懲戒、服務その他人事に関する事。
- 9 職員の給与、旅費その他給付に関する事。
- 10 職員の研修に関する事。
- 11 職員の福利厚生及び安全衛生管理に関する事。
- 12 職員の賠償責任に関する事。
- 13 千葉縣市町村職員共済組合及び千葉縣市町村総合事務組合に関する事。
- 14 労働組合に関する事。
- 15 審査請求及び不服申立てに関する事。
- 16 情報公開及び個人情報保護の総合調整に関する事。
- 17 広報の企画及び実施に関する事。
- 18 業務用無線に関する事。
- 19 九十九里地域水道企業団運営協議会に関する事。
- 20 ネットワークの統括に関する事。
- 21 危機管理に関する事。
- 22 その他他課に属さない事項に関する事。

経 理 班

- 1 公金の出納、保管及び会計事務に関する事。
- 2 決算に関する事。
- 3 定例監査、例月出納検査、決算審査及び資金不足比率の審査に関する事。
- 4 資金前渡に関する事。
- 5 資金計画に関する事。
- 6 出納取扱金融機関に関する事。
- 7 業務状況の説明書類に関する事。

- 8 会計書類の審査、確認及び保管に関すること。
- 9 月例計理状況の報告に関すること。
- 10 たな卸資産に関すること。

管 財 班

- 1 資産の取得、管理及び処分に関すること。
- 2 入札及び契約に関すること。
- 3 建設工事等に係る業者の資格審査及び選定に関すること。
- 4 土地の買収、交換、収用及び登記に関すること。
- 5 固定資産台帳の管理に関すること。
- 6 用地の占使用更新等に関すること。
- 7 庁舎及び附帯施設の維持管理に関すること。
- 8 庁用自動車の取得、処分及び車検に関すること。
- 9 工事等の検査に関すること。

企画財政課

企画財政班

- 1 水道用水供給事業の中・長期計画に関すること。
- 2 水道用水供給事業の認可に関すること。
- 3 水源手当及び水利権に関すること。
- 4 水道施設の更新・修繕計画の総合調整に関すること。
- 5 送水協定に関すること。
- 6 四事業体連絡協議会に関すること。
- 7 水道用水供給事業に係る調査及び研究に関すること。
- 8 予算の編成及び執行管理に関すること。
- 9 経営の分析及び改善に関すること。
- 10 財政計画に関すること。
- 11 料金に関すること。
- 12 企業債、補助金、一時借入金及び繰出金に関すること。
- 13 水源費に関すること。
- 14 課の予算の取りまとめ及び執行に関すること。
- 15 課の庶務に関すること。

工 務 課

施 設 班

- 1 工事の実施設計・設計審査及び施工管理・監督に関すること。
- 2 取水管・導水管及び送水管の維持管理に関すること。
- 3 工事等に係る申請及び届出に関すること。
- 4 施設の耐震化に関すること。
- 5 産業廃棄物最終処分場の維持管理に関すること。
- 6 工事施行に係る補償に関すること。
- 7 漏水事故の対応に関すること。
- 8 課の予算の取りまとめ及び執行に関すること。
- 9 課の庶務に関すること。

浄 水 課

管 理 班

- 1 浄水場の総合調整に関すること。
- 2 供給水量に関すること。
- 3 浄水場に係る衛生管理に関すること。
- 4 エネルギー管理に関すること。
- 5 課の予算の取りまとめ及び執行に関すること。
- 6 課の庶務に関すること。

水質検査室

- 1 水質の管理調整に関すること。
- 2 水源の水質試験及び水質事故に関すること。
- 3 浄水処理に係る水質検査に関すること。
- 4 水質試験等に係る特別管理産業廃棄物を含む廃液、廃棄物の管理及び処分に関すること。
- 5 水質検査計画の策定及び公表に関すること。
- 6 水質に係る申請及び届出に関すること。
- 7 水質に係る庁舎・薬品・機器及び物品等の維持管理に関すること。
- 8 水質検査室に係る物品及び物件の調達に関すること。
- 9 水質検査室に係る予算の立案及び執行に関すること。
- 10 水質検査室の庶務に関すること。

浄水場

浄水管理班

- 1 所属職員の服務に関する事。
- 2 浄水場に係る物品及び物件の調達に関する事。
- 3 場内及び庁舎(取水場を含む。)の維持管理に関する事。
- 4 浄水場に係る予算の立案及び執行に関する事。
- 5 浄水処理に係る薬品・機器及び備品に関する事。
- 6 緊急修理に関する事。
- 7 施設見学に関する事。
- 8 浄水場の庶務に関する事。
- 9 所掌する工事等の実施計画・設計審査及び施工管理・監督に関する事。
- 10 産業廃棄物に関する事。
- 11 浄水処理に係る水質検査に関する事。
- 12 廃液の管理及び運搬に関する事。
- 13 浄水場運転及び各施設(取水・導水・浄水・送水・排水施設)の維持管理に関する事。
- 14 浄水作業に関する事。
- 15 排水処理に関する事。
- 16 事故(水質事故、水処理事故等)の対応に関する事。
- 17 浄水場運転管理等業務委託に関する事(長柄浄水場に限る。)

(3) 職員配置状況(企業長及び副企業長を除く)

(令和7年3月31日現在)

(単位:人)

区 分	事 務	技 術	計
事 務 局	2 (2)	1 (1)	3 (3)
総 務 課	10	2	12
企 画 財 政 課	6 (1)	1	7 (1)
工 務 課	—	7	7
浄水課(事務所)	1	2	3
光 浄 水 場	1	17	18
東 金 浄 水 場	1	18	19
長 柄 浄 水 場	1	7	8
水 質 検 査 室	—	5	5
計	22	60	82

() 内は派遣職員で内数

(4) 年齢別職員構成（企業長及び副企業長を除く）

（令和7年3月31日現在）

（単位：人）

年齢 \ 職名	事 務	技 術	合計	構成比率（％）
18～20歳	—	—	—	
21～25歳	3	11	14	17.1
26～30歳	2	7	9	11.0
31～35歳	0	7	7	8.5
36～40歳	3	9	12	14.6
41～45歳	2	3	5	6.1
46～50歳	4	5	9	11.0
51～55歳	3	6	9	11.0
56～60歳	4	6	10	12.2
61～65歳	1	4	5	6.1
66～70歳	0	2	2	2.4
計	22	60	82	100.0
平均年齢	44.6	40.9	41.9	

7. 施設（取水場・浄水場）

（１） 光取水場（山武郡横芝光町宝米 1751 番地）

敷地面積 3,955 m²

施 設	施 設 概 要	数 量
接 合 井	有効容量 38.445 m ³ 幅 3.0m×長さ 5.5m×水深 2.33m R C 造り	2 池
沈 砂 池	有効容量 541.44 m ³ 幅 6.0m×長さ 24.0m×水深 3.76m R C 造り	2 池
ポ ン プ 井	有効容量 82.56 m ³ 幅 6.4m×長さ 4.3m×水深 3.0m R C 造り	2 池
取 水 口	取水門 幅 3.7m φ 600 mm 2 系列取水 R C 造り	1 基
電 気 室 ・ ポ ン プ 室	電気室 地上 1 階床面積 260 m ² 受変電設備 R C 造り ポンプ室地下 1 階床面積 260 m ²	1 棟
取 水 ポ ン プ	Q=13.1 m ³ /分 H=52m P=160 kW	3 台
自 家 発 電 機	発電容量 55kVA・300kVA	2 台
活 性 炭 注 入 機 室	地上 2 階建鉄骨造り 1 階床面積 131.99 m ² 2 階床面積 13.99 m ²	1 棟
	地上 1 階建鉄骨造り 床面積 46.3 m ²	1 棟

（２） 光浄水場（山武郡横芝光町傍示戸 1026 番地）

敷地面積 28,161 m²

施 設	施 設 概 要	数 量
着 水 井	有効容量 84.0 m ³ 幅 3.0m×長さ 7.0m×水深 4.0m R C 造り 硫酸貯蔵タンク及び注入設備	1 池 1 基
急 速 攪 拌 池	有効容量 32.4 m ³ 幅 3.0m×長さ 3.0m×水深 3.6m R C 造り	1 池
フ ロ ッ ク 形 成 池	有効容量 441.0 m ³ 幅 9.0m×長さ 3.5m×水深 3.5m×4 列 R C 造り	2 池
薬 品 沈 澱 池	横流式傾斜板沈澱池 有効容量 753.3 m ³ 幅 9.0m×長さ 25.0m×水深 3.348m R C 造り	2 池
急 速 ろ 過 池	幅 3.2m×長さ 6.3m ろ過面積 20.16 m ² 1 池当たり処理能力 2,419 m ³ /日 R C 造り	16 池
薬 品 混 和 池	有効容量 27.52 m ³ 幅 2.0m×長さ 4.0m×水深 3.44m R C 造り	1 池
浄 水 池	有効容量 1,361.6 m ³ 幅 14.8m×長さ 23.0m×水深 4.0m R C 造り	2 池
排 水 池	有効容量 204.0 m ³ 幅 6.0m×長さ 8.5m×水深 4.0m R C 造り	2 池
排 泥 池	有効容量 450.0 m ³ 幅 10.0m×長さ 10.0m×水深 4.5m R C 造り	3 池
排 水 排 泥 電 気 室	地上 1 階 床面積 112 m ²	1 棟
天 日 乾 燥 床	総床面積 8,481 m ²	18 床
管 理 本 館	地上 2 階 総床面積 1,205 m ² 計装管理室 事務室 薬品貯蔵及び注入機室（薬品注入設備：ポリ塩化アルミニウム、次亜塩素酸ナトリウム、苛性ソーダ） 水質試験室 水質発信機室 R C 造り	1 棟
電 気 室 ・ ポ ン プ 室	地上 1 階 電気室 床面積 281 m ² 受変電設備 地下 1 階 ポンプ室 床面積 281 m ² R C 造り	1 棟
送 水 ポ ン プ	Q=8.5 m ³ /分 H=50m P=110 kW	4 台
自 家 発 電 機	発電容量 125kVA・400kVA	2 台
会 議 室	床面積 146.8 m ² 鉄骨 A L C 造り	1 棟

(3) 東金取水場 (東金市松之郷 3678 番地)

敷地面積 16,366 m²

施 設	施 設 概 要	数 量
接 合 井	有効容量 157.5 m ³ 幅 7.5m×長さ 7.0m×水深 3.0m R C 造り	1 池
沈 砂 池	有効容量 702.0 m ³ 幅 9.0m×長さ 26.0m×水深 3.0m R C 造り	2 池
ポ ン プ 井	有効容量 128.0 m ³ 幅 8.0m×長さ 4.0m×水深 4.0m R C 造り	2 池
電 気 室・ポンプ室	電気室 地上 1 階床面積 435 m ² 受変電設備 R C 造り ポンプ室地下 1 階床面積 435 m ²	1 棟
取 水 ポ ン プ	Q=26.9 m ³ /分 H=55.4m P=355 kW	3 台
自 家 発 電 機	発電容量 750kVA	1 台
活 性 炭 注 入 機 室	地上 2 階建鉄骨造り 1 階床面積 189 m ² 2 階床面積 189 m ²	1 棟

(4) 東金浄水場 (東金市松之郷 3761 番地 1)

敷地面積 30,645 m²

施 設	施 設 概 要	数 量
着 水 井	有効容量 226.0 m ³ 幅 5.0m×長さ 8.0m×水深 5.65m R C 造り	1 池
急 速 攪 拌 池	有効容量 32.4 m ³ 幅 3.0m×長さ 3.0m×水深 3.6m R C 造り	1 池
	有効容量 32.4 m ³ 幅 3.0m×長さ 3.0m×水深 3.6m (1 拵) R C 造り	1 池
フ ロ ッ ク 形 成 池	有効容量 441.0 m ³ 幅 9.0m×長さ 3.5m×水深 3.5m×4 列 R C 造り	2 池
	有効容量 441.0 m ³ 幅 9.0m×長さ 3.5m×水深 3.5m×4 列 (1 拵) R C 造り	2 池
薬 品 沈 澱 池	横流式傾斜板沈澱池	2 池
	有効容量 753.3 m ³ 幅 9.0m×長さ 25.0m×水深 3.348m R C 造り	
	横流式傾斜板沈澱池 (1 拵)	2 池
	有効容量 1,125 m ³ 幅 9.0m×長さ 25.0m×水深 5.0m R C 造り	
急 速 ろ 過 池	幅 3.6m×長さ 7.25m ろ過面積 26.1 m ²	12 池
	1 池当たり処理能力 3,132 m ³ /日 R C 造り	
	幅 3.75m×長さ 7.6m ろ過面積 28.5 m ² (1 拵)	12 池
	1 池当たり処理能力 3,420 m ³ /日 R C 造り	
薬 品 混 和 池	有効容量 52.5 m ³ 幅 3.0m×長さ 5.0m×水深 3.5m R C 造り	1 池
浄 水 池	有効容量 1,302.4 m ³ 幅 14.8m×長さ 22.0m×水深 4.0m R C 造り	2 池
	有効容量 1,326 m ³ 幅 14.8m×長さ 22.4m×水深 4.0m (1 拵) R C 造り	2 池
排 水 池	有効容量 517.5 m ³ 幅 10.0m×長さ 11.5m×水深 4.5m R C 造り	2 池
排 泥 池	有効容量 882.0 m ³ 幅 14.0m×長さ 14.0m×水深 4.5m R C 造り	3 池
排 水 排 泥 電 気 室	地上 1 階 床面積 105 m ²	1 棟
硫 酸 注 入 機 室	地上 1 階 床面積 31.04 m ² 硫酸注入設備、硫酸貯蔵タンク (室外)	1 棟
天 日 乾 燥 床	総床面積 6,016 m ²	17 床
	総床面積 12,400 m ² (1 拵)	15 床
管 理 本 館	地上 2 階 総床面積 1,681 m ² 計装管理室 事務室 薬品貯蔵及び注入機室 (薬品注入設備: ポリ塩化アルミニウム、次亜塩素酸ナトリウム、苛性ソーダ) 水質試験室 水質発信機室 R C 造り	1 棟

電 気 室	地上1階 受変電設備 床面積 354 m ² S造り	1棟
ポ ン プ 室	地上1階 (床面積 281 m ²) 地下1階 (ポンプ室 床面積 325 m ²) R C造り	1棟
送 水 ポ ン プ	Q=17.2 m ³ /分 H=34.1m P=160 kW	4台
自 家 発 電 機	発電容量 750kVA	1台
水 質 試 験 棟	地上3階 総床面積 636.07 m ² R C造り	1棟

(5) 長柄取水場 (市原市古都辺 591 番地 3・市原市古都辺 603 番地)

敷地面積 4,170.59 m²

施 設	施 設 概 要	数 量
取 水 ポ ン プ 棟	地上3階 R C造り 1階 ポンプ室 床面積 432 m ² 活性炭注入室 98.25 m ² 2階 発電機室 倉庫床面積 428 m ² 3階 電気室 371 m ² 受変電設備	1棟
取 水 ポ ン プ	Q=18.3 m ³ /分 H=100m P=460 kW	3台
自 家 発 電 機	発電容量 100kVA	1台
取 水 ポ ン プ 棟	地上3階建 地下1階 (1 拵) R C造り 地下1階 ポンプ室 床面積 449 m ² 活性炭注入機室 131.4 m ² 1階 ホール・玄関 15.96 m ² 2階 発電機室 164.32 m ² 電気室 191.76 m ² 受変電設備 3階 換気機械室 57.19 m ²	1棟
取 水 ポ ン プ	Q=30.5 m ³ /分 H=73m P=650 kW (1 拵)	2台
自 家 発 電 機	電気容量 1,000kVA (1 拵)	1台

(6) 長柄浄水場 (長生郡長柄町山之郷 483 番地 27)

敷地面積 78,965 m²

施 設	施 設 概 要	数 量
着 水 井	有効容量 85.75 m ³ 幅 3.5m×長さ 7.0m×水深 3.5m R C造り	1池
	有効容量 96.00 m ³ 幅 4.0m×長さ 6.0m×水深 4.0m (1 拵) R C造り	1池
急 速 攪 拌 池	有効容量 31.50 m ³ 幅 3.0m×長さ 3.0m×水深 3.5m R C造り	1池
	有効容量 32.40 m ³ 幅 3.0m×長さ 3.0m×水深 3.6m (1 拵) R C造り	1池
	有効容量 64.00 m ³ 幅 4.0m×長さ 4.0m×水深 4.0m (1 拵) R C造り	1池
フ ロ ッ ク 形 成 池	有効容量 294.00 m ³ 幅 8.0m×長さ 3.5m×水深 3.5m×3列 R C造り	2池
	有効容量 349.125 m ³ 幅 9.5m×長さ 3.5m×水深 3.5m×3列 (1 拵) R C造り	2池
	有効容量 605.88 m ³ 幅 18.0m×長さ 3.3m×水深 3.4m×3列 (1 拵) R C造り	2池
薬 品 沈 澱 池	横流式傾斜板沈澱池 有効容量 482.112 m ³ 幅 8.0m×長さ 18.0m×水深 3.348m R C造り	2池
	横流式傾斜板沈澱池 有効容量 598.5 m ³ 幅 9.5m×長さ 18.0m×水深 3.5m (1 拵) R C造り	2池
	横流式沈澱池 有効容量 4,410.0 m ³ 幅 18.0m×長さ 70.0m×水深 3.5m (1 拵) R C造り	2池
急 速 ろ 過 池	幅 2.9m×長さ 5.8m ろ過面積 16.82 m ² R C造り 1池当たり処理能力 2,000 m ³ /日	12池
	幅 4.3m×長さ 7.0m ろ過面積 30.1 m ² (1 拵) R C造り 1池当たり処理能力 3,588 m ³ /日	8池
	幅 3.2m×長さ 13.0m ろ過面積 41.6 m ² (1 拵) R C造り	12池

	1 池当たり処理能力 3,617 m ³ /日	
薬品混和池	有効容量 35.7 m ³ 幅 3.0m×長さ 2.8m×水深 4.25m R C 造り	1 池
	有効容量 394.8 m ³ 幅 6.0m×長さ 14.0m×水深 4.7m (1 拵) R C 造り	1 池
浄水池	有効容量 1,717.2 m ³ 幅 15.9m×長さ 27.0m×水深 4.0m R C 造り	1 池
	有効容量 2,540.16 m ³ 幅 25.2m×長さ 25.2m×水深 4.0m (1 拵) R C 造り	1 池
	有効容量 2,304 m ³ 幅 24.0m×長さ 24.0m×水深 4.0m (1 拵) R C 造り	2 池
排水池	有効容量 315 m ³ 幅 7.0m×長さ 10.0m×水深 4.5m R C 造り	2 池
	有効容量 620 m ³ 幅 10.0m×長さ 15.5m×水深 4.0m (1 拵) R C 造り	2 池
排泥池	有効容量 544.5 m ³ 幅 11.0m×長さ 11.0m×水深 4.5m R C 造り	3 池
	有効容量 399 m ³ 幅 9.5m×長さ 10.5m×水深 4.0m (1 拵) R C 造り	1 池
濃縮槽	有効容量 900 m ³ 幅 15.0m×長さ 15.0m×水深 4.0m (1 拵) R C 造り	2 池
排水排泥電気室	地上 1 階 床面積 50.6 m ²	1 棟
汚泥酸化槽	有効容量 407.54 m ³ 幅 8.2m×長さ 14.2m×水深 3.5m (1 拵) R C 造り	1 池
	有効容量 446.25 m ³ 幅 8.5m×長さ 15.0m×水深 3.5m (1 拵) R C 造り	1 池
汚泥処理棟	地上 2 階 地下 1 階 総床面積 268.27 m ² R C 造り	1 棟
	濃縮機室 電気及び補機室 配管室 ポンプ室 原汚泥貯蔵槽 135.6 m ³	
	濃縮汚泥貯留槽 48.0 m ³ 汚泥濃縮装置 ろ過面積 75 m ² /台 (1 拵)	4 台
	地上 2 階 地下 1 階 総床面積 391.20 m ² R C 造り	1 棟
	濃縮機室 電気及び補機室 配管室 ポンプ室 原汚泥貯蔵槽 169.75 m ³	
	濃縮汚泥貯留槽 87.5 m ³ 汚泥濃縮装置 ろ過面積 75 m ² /台 (1 拵)	4 台
硫酸注入機室	地上 1 階 床面積 27.6 m ² 鉄骨造り	1 棟
	硫酸注入設備、硫酸貯蔵タンク (室外)	
	地上 1 階 床面積 27.6 m ² (1 拵) 鉄骨造り	1 棟
	硫酸注入設備、硫酸貯蔵タンク (室外)	
天日乾燥床	総床面積 3,500 m ² 幅 10m×長さ 35m	10 床
	総床面積 3,273 m ² 幅×長さ不特定 (1 拵)	4 床
	総床面積 7,920 m ² 幅 20m×長さ 36m (1 拵)	11 床
管理本館	地上 2 階 総床面積 1,563 m ² R C 造り	1 棟
	薬品貯蔵及び注入機室 (薬品注入設備: ポリ塩化アルミニウム、次亜塩素酸ナトリウム) 電気室	
	地上 3 階 地下 1 階 総床面積 2,583 m ² R C 造り	1 棟
	計装管理室 事務室 薬品貯蔵及び注入機室 (薬品注入設備: ポリ塩化アルミニウム、次亜塩素酸ナトリウム)	
	水質検査室 水質発信器室 電気室 (1 拵)	
電気室・ポンプ室	地上 1 階 電気室床面積 321 m ² 受変電設備 (1 拵) R C 造り	1 棟
	地下 1 階 ポンプ室床面積 303 m ²	
送水ポンプ室	Q=14.46 m ³ /分 H=31m P=110 kW (1 拵)	3 台
発電機室	総床面積 51 m ² R C 造り	1 棟
	発電容量 750kVA (1 拵)	1 台
会議室	床面積 134.62 m ² 鉄筋 A L C 造り	1 棟

8. 取水量

(単位：m³)

項目 年度月	光 浄 水 場			東 金 浄 水 場			長 柄 浄 水 場			計		
	取水量	日平均	日最大	取水量	日平均	日最大	取水量	日平均	日最大	取水量	日平均	日最大
R 2	6,572,678	18,007	20,528	16,256,308	44,538	49,570	16,049,140	43,970	49,400	38,878,126	106,515	117,134
R 3	7,140,972	19,564	23,526	15,691,290	42,990	48,630	15,214,060	41,682	47,890	38,046,322	104,236	116,691
R 4	7,036,636	19,278	24,436	15,138,250	41,475	46,180	15,467,960	42,378	49,550	37,642,846	103,131	118,656
R 5	6,899,860	18,852	22,236	15,191,020	41,506	47,760	15,484,080	42,306	46,580	37,574,960	102,664	112,682
R 6	6,788,292	18,598	21,579	15,379,220	42,135	46,760	15,753,230	43,160	47,880	37,920,742	103,892	111,131
R 6. 4	539,756	17,992	18,962	1,219,720	40,657	42,380	1,237,670	41,256	43,830	2,997,146	99,905	105,104
5	562,170	18,135	19,363	1,256,360	40,528	43,240	1,297,720	41,862	44,910	3,116,250	100,524	106,061
6	564,631	18,821	20,887	1,238,630	41,288	44,400	1,274,920	42,497	44,370	3,078,181	102,606	109,037
7	609,334	19,656	21,579	1,314,160	42,392	44,360	1,364,170	44,005	45,750	3,287,664	106,054	109,379
8	602,496	19,435	20,771	1,304,880	42,093	44,900	1,359,410	43,852	46,100	3,266,786	105,380	109,949
9	573,203	19,107	21,244	1,263,550	42,118	44,760	1,300,510	43,350	45,870	3,137,263	104,575	109,253
10	577,786	18,638	20,153	1,313,630	42,375	45,590	1,321,160	42,618	45,790	3,212,576	103,631	108,473
11	556,594	18,553	19,720	1,281,210	42,707	44,820	1,284,290	42,810	46,470	3,122,094	104,070	108,551
12	581,404	18,755	19,686	1,353,270	43,654	46,080	1,354,170	43,683	46,790	3,288,844	106,092	111,131
R 7. 1	564,640	18,214	19,420	1,343,600	43,342	46,690	1,359,200	43,845	45,440	3,267,440	105,401	109,680
2	509,770	18,206	20,254	1,197,600	42,771	46,760	1,266,090	45,218	47,880	2,973,460	106,195	111,063
3	546,508	17,629	18,836	1,292,610	41,697	45,950	1,333,920	43,030	45,700	3,173,038	102,356	109,263

9. 薬品使用状況

(1) 次亜塩素酸ナトリウム

項目 年度月	光 浄 水 場			東 金 浄 水 場			長 柄 浄 水 場			計		
	処理水量 (m³)	注 入 量 (kg)	注 入 率 (mg/L)	処理水量 (m³)	注 入 量 (kg)	注 入 率 (mg/L)	処理水量 (m³)	注 入 量 (kg)	注 入 率 (mg/L)	処理水量 (m³)	注 入 量 (kg)	注 入 率 (mg/L)
R 6	6,788,292	387,008	5.7	15,379,220	577,645	3.8	15,753,230	482,933	3.1	37,920,742	1,447,586	3.8
R 6. 4	539,756	31,640	5.9	1,219,720	47,613	3.9	1,237,670	27,211	2.2	2,997,146	106,464	3.6
5	562,170	40,322	7.2	1,256,360	51,233	4.1	1,297,720	64,553	5.0	3,116,250	156,108	5.0
6	564,631	44,748	7.9	1,238,630	51,421	4.2	1,274,920	64,904	5.1	3,078,181	161,073	5.2
7	609,334	39,737	6.5	1,314,160	55,604	4.2	1,364,170	55,517	4.1	3,287,664	150,858	4.6
8	602,496	33,861	5.6	1,304,880	56,812	4.4	1,359,410	50,102	3.7	3,266,786	140,775	4.3
9	573,203	36,850	6.4	1,263,550	56,840	4.5	1,300,510	54,446	4.2	3,137,263	148,136	4.7
10	577,786	36,604	6.3	1,313,630	49,452	3.8	1,321,160	45,355	3.4	3,212,576	131,411	4.1
11	556,594	26,475	4.8	1,281,210	37,077	2.9	1,284,290	28,008	2.2	3,122,094	91,560	2.9
12	581,404	21,637	3.7	1,353,270	35,389	2.6	1,354,170	19,350	1.4	3,288,844	76,376	2.3
R 7. 1	564,640	22,426	4.0	1,343,600	39,110	2.9	1,359,200	19,946	1.5	3,267,440	81,482	2.5
2	509,770	18,990	3.7	1,197,600	39,405	3.3	1,266,090	19,752	1.6	2,973,460	78,147	2.6
3	546,508	33,718	6.2	1,292,610	57,689	4.5	1,333,920	33,789	2.5	3,173,038	125,196	3.9

(2) ポリ塩化アルミニウム

項目 年度月	光 浄 水 場			東 金 浄 水 場			長 柄 浄 水 場			計		
	処理水量 (m³)	注 入 量 (kg)	注 入 率 (mg/L)	処理水量 (m³)	注 入 量 (kg)	注 入 率 (mg/L)	処理水量 (m³)	注 入 量 (kg)	注 入 率 (mg/L)	処理水量 (m³)	注 入 量 (kg)	注 入 率 (mg/L)
R 6	6,788,292	504,548	74.4	15,379,220	964,462	62.9	15,753,230	461,571	29.3	37,920,742	1,930,582	51.0
R 6. 4	539,756	39,959	74.0	1,219,720	86,369	70.8	1,237,670	30,075	24.3	2,997,146	156,403	52.2
5	562,170	46,450	82.6	1,256,360	92,587	73.7	1,297,720	32,165	24.8	3,116,250	171,202	54.9
6	564,631	48,458	85.8	1,238,630	96,696	78.1	1,274,920	34,291	26.9	3,078,181	179,445	58.3
7	609,334	41,754	68.5	1,314,160	76,533	58.2	1,364,170	38,141	28.0	3,287,664	156,428	47.6
8	602,496	43,037	71.4	1,304,880	84,830	65.0	1,359,410	44,374	32.6	3,266,786	172,241	52.7
9	573,203	46,270	80.7	1,263,550	79,001	62.5	1,300,510	51,368	39.5	3,137,263	176,639	56.3
10	577,786	46,044	79.7	1,313,630	95,504	72.7	1,321,160	45,937	34.8	3,212,576	187,485	58.4
11	556,594	36,512	65.6	1,281,210	79,117	61.8	1,284,290	35,977	28.0	3,122,094	151,606	48.6
12	581,404	36,769	63.2	1,353,270	60,525	44.7	1,354,170	34,382	25.4	3,288,844	131,676	40.0
R 7. 1	564,640	36,874	65.3	1,343,600	61,116	45.5	1,359,200	28,812	21.2	3,267,440	126,802	38.8
2	509,770	35,851	70.3	1,197,600	67,886	56.7	1,266,090	29,498	23.3	2,973,460	133,235	44.8
3	546,508	46,570	85.2	1,292,610	84,298	65.2	1,333,920	56,552	42.4	3,173,038	187,420	59.1

(3) 粉末活性炭

項目 年度月	光 淨 水 場			東 金 淨 水 場			長 柄 淨 水 場			計		
	処理水量 (m³)	注 入 量 (kg)	注 入 率 (mg/L)	処理水量 (m³)	注 入 量 (kg)	注 入 率 (mg/L)	処理水量 (m³)	注 入 量 (kg)	注 入 率 (mg/L)	処理水量 (m³)	注 入 量 (kg)	注 入 率 (mg/L)
R 6	6,611,922	274,215	41.5	15,379,220	472,569	30.9	15,753,230	673,326	42.7	37,744,372	1,420,110	37.7
R 6. 4	539,756	24,768	45.9	1,219,720	37,626	30.8	1,237,670	46,981	38.0	2,997,146	109,375	36.5
5	562,170	35,955	64.0	1,256,360	55,452	44.1	1,297,720	61,019	47.0	3,116,250	152,426	48.9
6	564,631	33,527	59.4	1,238,630	62,565	50.5	1,274,920	62,385	48.9	3,078,181	158,477	51.5
7	609,334	20,929	34.3	1,314,160	33,575	25.5	1,364,170	62,866	46.1	3,287,664	117,370	35.7
8	602,496	20,189	33.5	1,304,880	43,947	33.7	1,359,410	61,261	45.1	3,266,786	125,397	38.4
9	573,203	26,603	46.4	1,263,550	52,115	41.2	1,300,510	61,184	47.0	3,137,263	139,902	44.6
10	577,786	29,645	51.3	1,313,630	56,505	43.0	1,321,160	58,432	44.2	3,212,576	144,582	45.0
11	556,594	20,907	37.6	1,281,210	31,774	24.8	1,284,290	50,803	39.6	3,122,094	103,484	33.1
12	581,404	20,907	36.0	1,353,270	16,076	11.9	1,354,170	48,563	35.9	3,288,844	85,546	26.0
R 7. 1	564,640	12,080	21.4	1,343,600	24,985	18.6	1,359,200	48,870	36.0	3,267,440	85,935	26.3
2	509,770	12,760	25.0	1,197,600	23,117	19.3	1,266,090	50,935	40.2	2,973,460	86,812	29.2
3	370,138	15,945	43.1	1,292,610	34,832	26.9	1,333,920	60,027	45.0	2,996,668	110,804	37.0

(4) 硫酸

項目 年度月	光 淨 水 場			東 金 淨 水 場			長 柄 淨 水 場			計		
	処理水量 (m³)	注 入 量 (kg)	注 入 率 (mg/L)	処理水量 (m³)	注 入 量 (kg)	注 入 率 (mg/L)	処理水量 (m³)	注 入 量 (kg)	注 入 率 (mg/L)	処理水量 (m³)	注 入 量 (kg)	注 入 率 (mg/L)
R 6	6,115,541	74,309	11.9	14,922,539	266,406	17.8	15,753,230	313,623	19.9	36,791,310	654,338	17.7
R 6. 4	468,292	1,952	4.2	1,158,440	11,114	9.6	1,237,670	21,100	17.0	2,864,402	34,166	11.9
5	523,579	2,692	5.1	1,251,053	20,816	16.6	1,297,720	17,092	13.2	3,072,352	40,600	13.2
6	459,851	2,430	5.3	1,129,973	19,239	17.0	1,274,920	19,482	15.3	2,864,744	41,151	14.4
7	609,334	5,424	8.9	1,314,160	22,143	16.8	1,364,170	29,015	21.3	3,287,664	56,582	17.2
8	584,983	7,809	13.3	1,267,635	23,945	18.9	1,359,410	32,266	23.7	3,212,028	64,020	19.9
9	503,885	5,856	11.6	1,164,967	22,499	19.3	1,300,510	31,640	24.3	2,969,362	59,995	20.2
10	461,968	5,817	12.6	1,233,138	22,531	18.3	1,321,160	30,484	23.1	3,016,266	58,832	19.5
11	533,469	9,802	18.4	1,237,972	24,895	20.1	1,284,290	29,880	23.3	3,055,731	64,577	21.1
12	581,404	11,018	19.0	1,353,270	26,281	19.4	1,354,170	31,198	23.0	3,288,844	68,497	20.8
R 7. 1	564,640	9,062	16.0	1,343,600	24,102	17.9	1,359,200	24,400	18.0	3,267,440	57,564	17.6
2	509,770	9,186	18.0	1,197,600	28,034	23.4	1,266,090	24,217	19.1	2,973,460	61,437	20.7
3	314,366	3,261	10.4	1,270,730	20,807	16.4	1,333,920	22,849	17.1	2,919,016	46,917	16.1

10. 給水量

(単位：m³)

項目 年度月	八 匠 水 道 企 業 団			山 武 郡 市 広 城 水 道 企 業 団			長 生 郡 市 広 城 市 町 村 圏 組 合			計		
	給水量	日平均	日最大	給水量	日平均	日最大	給水量	日平均	日最大	給水量	日平均	日最大
R 2	4,225,560	11,577	12,884	18,281,920	50,087	56,040	15,788,630	43,257	48,290	38,296,110	104,921	116,016
R 3	4,379,816	11,999	14,715	18,237,050	49,965	55,720	15,287,790	41,884	46,770	37,904,656	103,848	115,712
R 4	4,079,625	11,177	14,254	17,849,040	48,901	54,390	15,527,850	42,542	47,370	37,456,515	102,621	113,854
R 5	4,100,244	11,203	12,672	17,877,660	48,846	55,500	15,577,940	42,563	47,270	37,555,844	102,612	112,019
R 6	4,109,519	11,259	13,208	17,777,100	48,704	52,660	15,696,690	43,005	46,910	37,583,309	102,968	110,957
R 6. 4	332,083	11,069	11,706	1,421,000	47,367	49,810	1,246,240	41,541	43,620	2,999,323	99,977	104,524
5	343,201	11,071	11,896	1,470,910	47,449	49,770	1,303,000	42,032	44,880	3,117,111	100,552	105,745
6	336,180	11,206	11,980	1,467,870	48,929	52,590	1,276,540	42,551	44,520	3,080,590	102,686	107,854
7	361,132	11,649	12,744	1,555,200	50,168	52,660	1,352,670	43,635	45,980	3,269,002	105,452	108,930
8	353,908	11,416	12,246	1,548,340	49,946	52,550	1,370,940	44,224	46,280	3,273,188	105,587	109,907
9	342,844	11,428	13,208	1,476,960	49,232	51,850	1,306,450	43,548	44,670	3,126,254	104,208	108,310
10	354,577	11,438	12,328	1,503,610	48,504	51,490	1,333,780	43,025	44,980	3,191,967	102,967	107,188
11	339,728	11,324	12,143	1,460,690	48,690	50,080	1,290,650	43,022	44,580	3,091,068	103,036	106,163
12	352,659	11,376	11,992	1,539,020	49,646	52,120	1,349,550	43,534	46,910	3,241,229	104,556	110,957
R 7. 1	344,153	11,102	11,862	1,515,810	48,897	51,120	1,328,800	42,865	43,960	3,188,763	102,863	106,740
2	311,618	11,129	12,648	1,353,430	48,337	51,790	1,215,120	43,397	45,000	2,880,168	102,863	105,878
3	337,436	10,885	11,776	1,464,260	47,234	51,100	1,322,950	42,676	44,020	3,124,646	100,795	105,746

11. 電力使用量

項目 年度月	光			系			東			金			長			柄		系		計	
	取水場		金 (円)	浄水場		金 (円)	取水場		金 (円)	浄水場		金 (円)	取水場		金 (円)	浄水場		金 (円)	計		
	使用電力量 (kWh)	料		使用電力量 (kWh)	料		使用電力量 (kWh)	料		使用電力量 (kWh)	料		使用電力量 (kWh)	料		使用電力量 (kWh)	料		使用電力量 (kWh)	料	金 (円)
R 2	1, 374, 924	23, 944, 612		1, 119, 348	19, 559, 213		2, 688, 053	45, 830, 806		2, 227, 943	38, 571, 568		3, 166, 068	59, 205, 179		1, 582, 020	27, 770, 946		12, 158, 356	214, 882, 324	
R 3	1, 640, 196	30, 284, 982		1, 280, 934	23, 897, 286		2, 536, 840	46, 057, 923		2, 233, 339	40, 950, 533		3, 014, 010	56, 946, 822		1, 552, 274	29, 052, 926		12, 257, 593	227, 190, 472	
R 4	1, 704, 992	47, 117, 034		1, 105, 062	30, 724, 383		2, 414, 707	66, 569, 780		2, 193, 895	61, 024, 264		3, 014, 395	84, 384, 961		1, 531, 571	42, 926, 889		11, 964, 622	332, 747, 311	
R 5	1, 600, 410	36, 402, 367		1, 110, 434	25, 054, 699		2, 420, 831	54, 721, 962		2, 207, 988	50, 052, 503		3, 075, 962	71, 543, 636		1, 557, 339	35, 319, 680		11, 972, 964	273, 094, 847	
R 6	1, 310, 383	32, 502, 428		1, 119, 787	26, 659, 015		2, 396, 286	56, 015, 144		2, 177, 113	50, 775, 483		3, 157, 316	74, 321, 673		1, 544, 810	36, 423, 881		11, 705, 695	276, 697, 624	
R 6. 4	53, 634	2, 387, 996		88, 024	1, 870, 324		198, 189	4, 156, 180		186, 406	3, 880, 390		241, 150	5, 004, 981		117, 024	2, 462, 321		884, 427	19, 762, 192	
5	107, 238	2, 425, 221		81, 259	1, 830, 723		189, 396	4, 229, 110		170, 798	3, 808, 535		261, 058	5, 731, 287		123, 028	2, 744, 697		932, 777	20, 769, 573	
6	115, 885	2, 762, 959		87, 523	2, 081, 058		197, 172	4, 501, 421		178, 343	4, 082, 296		272, 210	6, 287, 153		125, 340	2, 945, 220		976, 473	22, 660, 107	
7	94, 632	2, 329, 723		123, 336	3, 060, 239		197, 260	4, 723, 383		185, 563	4, 425, 216		282, 641	6, 890, 860		147, 110	3, 603, 087		1, 030, 542	25, 032, 508	
8	141, 478	3, 492, 397		107, 755	2, 652, 815		212, 129	5, 183, 018		208, 235	5, 065, 437		282, 221	6, 977, 560		140, 995	3, 467, 564		1, 092, 813	26, 838, 791	
9	130, 885	3, 016, 457		102, 338	2, 336, 188		207, 842	4, 690, 650		202, 815	4, 547, 215		268, 034	6, 130, 619		133, 654	3, 024, 409		1, 045, 568	23, 745, 538	
10	120, 112	2, 771, 645		91, 009	2, 126, 356		201, 247	4, 685, 748		191, 012	4, 433, 559		262, 838	6, 092, 317		125, 945	2, 907, 975		992, 163	23, 017, 600	
11	114, 915	2, 776, 781		86, 354	2, 111, 071		201, 904	4, 836, 042		172, 667	4, 155, 193		252, 881	6, 132, 759		119, 868	2, 902, 199		948, 589	22, 914, 045	
12	110, 218	2, 801, 531		86, 152	2, 199, 423		194, 393	4, 861, 619		163, 207	4, 099, 812		259, 127	6, 543, 950		130, 692	3, 271, 219		943, 789	23, 777, 554	
R 7. 1	112, 896	2, 769, 620		92, 612	2, 270, 124		209, 083	5, 118, 975		179, 444	4, 399, 065		253, 509	6, 320, 847		133, 649	3, 278, 890		981, 193	24, 157, 521	
2	110, 921	2, 613, 048		91, 206	2, 147, 303		203, 378	4, 697, 114		179, 389	4, 135, 875		251, 148	5, 926, 139		119, 868	2, 819, 376		955, 910	22, 338, 855	
3	97, 569	2, 355, 050		82, 219	1, 973, 391		184, 293	4, 331, 884		159, 234	3, 742, 890		270, 499	6, 283, 201		127, 637	2, 996, 924		921, 451	21, 683, 340	

12. 水質試験成績

(1) 浄水場

区分番号	試験項目	基準値	単位	河川水 (粟崎橋)				光浄水場 (原水)				光浄水場 (送水)				東金浄水場 (原水)				東金浄水場 (送水)				長柄浄水場 (原水)				長柄浄水場 (送水)Ⅱ			
				回数	最高値	最低値	平均値	回数	最高値	最低値	平均値	回数	最高値	最低値	平均値	回数	最高値	最低値	平均値	回数	最高値	最低値	平均値	回数	最高値	最低値	平均値	回数	最高値	最低値	平均値
基	気温		℃	12	33.8	6.0	19.5	245	34.8	1.0	17.6	245	35.0	3.0	18.4	245	35.0	3.0	18.4	245	35.1	3.0	18.9	365	35.1	3.0	18.9	365	35.1	3.0	18.9
	1 一般環境		°C	12	36.0	5.2	17.1	245	33.2	5.6	17.1	245	33.3	6.5	18.3	245	30.9	7.7	18.6	245	30.6	7.7	18.6	490	30.6	7.7	18.6	490	30.6	7.7	18.6
	2 大動脈		個/mL	12	130000	1800	19000	12	96000	1800	16000	52	0	12	13000	150	4300	51	0	12	1700	69	7.7	12	1700	69	7.7	12	1700	69	7.7
	3 カドミウム及びその化合物	不検出	μg/L	12	3100	79	860	12	2800	70	680	52	不検出	不検出	4.0	410	51	不検出	不検出	12	370	<1	35	52	不検出	不検出	12	370	<1	35	52
	4 水銀及びその化合物	0.003	mg/L	12	<0.0003	<0.0003	<0.0003	12	<0.0003	<0.0003	<0.0003	12	<0.0003	<0.0003	<0.0003	12	<0.0003	<0.0003	<0.0003	12	<0.0003	<0.0003	<0.0003	12	<0.0003	<0.0003	<0.0003	12	<0.0003	<0.0003	<0.0003
	5 セレン及びその化合物	0.0005	mg/L	12	<0.00005	<0.00005	<0.00005	12	<0.00005	<0.00005	<0.00005	12	<0.00005	<0.00005	<0.00005	12	<0.00005	<0.00005	<0.00005	12	<0.00005	<0.00005	<0.00005	12	<0.00005	<0.00005	<0.00005	12	<0.00005	<0.00005	<0.00005
	6 銅及びその化合物	0.01	mg/L	12	<0.001	<0.001	<0.001	12	<0.001	<0.001	<0.001	12	<0.001	<0.001	<0.001	12	<0.001	<0.001	<0.001	12	<0.001	<0.001	<0.001	12	<0.001	<0.001	<0.001	12	<0.001	<0.001	<0.001
	7 ヒ素及びその化合物	0.01	mg/L	12	<0.001	<0.001	<0.001	12	<0.001	<0.001	<0.001	12	<0.001	<0.001	<0.001	12	<0.001	<0.001	<0.001	12	<0.001	<0.001	<0.001	12	<0.001	<0.001	<0.001	12	<0.001	<0.001	<0.001
	8 六価クロム化合物	0.02	mg/L	12	<0.002	<0.002	<0.002	12	<0.002	<0.002	<0.002	12	<0.002	<0.002	<0.002	12	<0.002	<0.002	<0.002	12	<0.002	<0.002	<0.002	12	<0.002	<0.002	<0.002	12	<0.002	<0.002	<0.002
	9 亜硝酸態窒素	0.04	mg/L	12	0.076	0.021	0.047	12	0.087	0.027	0.052	12	<0.004	<0.004	<0.004	12	0.057	0.009	0.032	12	<0.004	<0.004	0.007	12	0.058	<0.002	<0.002	12	<0.004	<0.004	<0.004
基	10 シアン化合物イオン及び強化シアン	0.01	mg/L	4	<0.001	<0.001	<0.001	4	<0.001	<0.001	<0.001	4	<0.001	<0.001	<0.001	4	<0.001	<0.001	<0.001	4	<0.001	<0.001	<0.001	4	<0.001	<0.001	<0.001	4	<0.001	<0.001	<0.001
	11 硝酸態窒素及び亜硝酸態窒素	10	mg/L	12	5.13	1.79	3.02	12	5.10	1.89	3.11	12	4.78	1.76	2.99	12	4.02	0.17	2.34	12	4.11	0.18	2.33	12	3.67	1.53	2.49	12	3.73	1.59	2.50
	12 フッ素及びその化合物	0.8	mg/L	12	0.16	<0.08	<0.08	12	0.16	<0.08	<0.08	12	0.15	<0.08	<0.08	12	0.15	<0.08	<0.08	12	0.14	<0.08	<0.08	12	0.12	<0.08	<0.08	12	0.12	<0.08	<0.08
	13 ホウ素及びその化合物	1	mg/L	12	0.05	0.03	0.04	12	0.05	0.03	0.04	12	0.05	0.03	0.04	12	0.05	0.03	0.04	12	0.04	0.03	0.04	12	0.04	0.03	0.04	12	0.04	0.03	0.04
	14 四塩化鉛	0.002	mg/L	12	<0.0002	<0.0002	<0.0002	12	<0.0002	<0.0002	<0.0002	12	<0.0002	<0.0002	<0.0002	12	<0.0002	<0.0002	<0.0002	12	<0.0002	<0.0002	<0.0002	12	<0.0002	<0.0002	<0.0002	12	<0.0002	<0.0002	<0.0002
	15 リン酸イオン	0.05	mg/L	12	<0.005	<0.005	<0.005	12	<0.005	<0.005	<0.005	12	<0.005	<0.005	<0.005	12	<0.005	<0.005	<0.005	12	<0.005	<0.005	<0.005	12	<0.005	<0.005	<0.005	12	<0.005	<0.005	<0.005
	16 パー1,2-ジオキサン及びトリパー1,2-ジオキサン	0.04	mg/L	12	<0.004	<0.004	<0.004	12	<0.004	<0.004	<0.004	12	<0.004	<0.004	<0.004	12	<0.004	<0.004	<0.004	12	<0.004	<0.004	<0.004	12	<0.004	<0.004	<0.004	12	<0.004	<0.004	<0.004
	17 ジクロロメタン	0.02	mg/L	12	<0.002	<0.002	<0.002	12	<0.002	<0.002	<0.002	12	<0.002	<0.002	<0.002	12	<0.002	<0.002	<0.002	12	<0.002	<0.002	<0.002	12	<0.002	<0.002	<0.002	12	<0.002	<0.002	<0.002
	18 トリクロロエチレン	0.01	mg/L	12	<0.001	<0.001	<0.001	12	<0.001	<0.001	<0.001	12	<0.001	<0.001	<0.001	12	<0.001	<0.001	<0.001	12	<0.001	<0.001	<0.001	12	<0.001	<0.001	<0.001	12	<0.001	<0.001	<0.001
	19 トリクロロエチレン	0.01	mg/L	12	<0.001	<0.001	<0.001	12	<0.001	<0.001	<0.001	12	<0.001	<0.001	<0.001	12	<0.001	<0.001	<0.001	12	<0.001	<0.001	<0.001	12	<0.001	<0.001	<0.001	12	<0.001	<0.001	<0.001
測	20 ベンゼン	0.01	mg/L	12	<0.001	<0.001	<0.001	12	<0.001	<0.001	<0.001	12	<0.001	<0.001	<0.001	12	<0.001	<0.001	<0.001	12	<0.001	<0.001	<0.001	12	<0.001	<0.001	<0.001	12	<0.001	<0.001	<0.001
	21 塩素	0.6	mg/L	12	0.02	0.01	0.01	12	0.02	0.01	0.01	12	0.02	0.01	0.01	12	0.02	0.01	0.01	12	0.02	0.01	0.01	12	0.02	0.01	0.01	12	0.02	0.01	0.01
	22 フッ化水素	0.02	mg/L	12	<0.002	<0.002	<0.002	12	<0.002	<0.002	<0.002	12	<0.002	<0.002	<0.002	12	<0.002	<0.002	<0.002	12	<0.002	<0.002	<0.002	12	<0.002	<0.002	<0.002	12	<0.002	<0.002	<0.002
	23 クロロホルム	0.06	mg/L	12	<0.003	<0.003	<0.003	12	<0.003	<0.003	<0.003	12	<0.003	<0.003	<0.003	12	<0.003	<0.003	<0.003	12	<0.003	<0.003	<0.003	12	<0.003	<0.003	<0.003	12	<0.003	<0.003	<0.003
	24 ジクロロ酢酸	0.03	mg/L	12	<0.003	<0.003	<0.003	12	<0.003	<0.003	<0.003	12	<0.003	<0.003	<0.003	12	<0.003	<0.003	<0.003	12	<0.003	<0.003	<0.003	12	<0.003	<0.003	<0.003	12	<0.003	<0.003	<0.003
	25 ジブチルクロロメタン	0.1	mg/L	12	<0.003	<0.003	<0.003	12	<0.003	<0.003	<0.003	12	<0.003	<0.003	<0.003	12	<0.003	<0.003	<0.003	12	<0.003	<0.003	<0.003	12	<0.003	<0.003	<0.003	12	<0.003	<0.003	<0.003
	26 臭素酸	0.01	mg/L	12	<0.001	<0.001	<0.001	12	<0.001	<0.001	<0.001	12	<0.001	<0.001	<0.001	12	<0.001	<0.001	<0.001	12	<0.001	<0.001	<0.001	12	<0.001	<0.001	<0.001	12	<0.001	<0.001	<0.001
	27 総トリクロロメタン	0.1	mg/L	12	<0.003	<0.003	<0.003	12	<0.003	<0.003	<0.003	12	<0.003	<0.003	<0.003	12	<0.003	<0.003	<0.003	12	<0.003	<0.003	<0.003	12	<0.003	<0.003	<0.003	12	<0.003	<0.003	<0.003
	28 トリクロロ酢酸	0.03	mg/L	12	<0.003	<0.003	<0.003	12	<0.003	<0.003	<0.003	12	<0.003	<0.003	<0.003	12	<0.003	<0.003	<0.003	12	<0.003	<0.003	<0.003	12	<0.003	<0.003	<0.003	12	<0.003	<0.003	<0.003
	29 ブロモクロロメタン	0.03	mg/L	12	<0.003	<0.003	<0.003	12	<0.003	<0.003	<0.003	12	<0.003	<0.003	<0.003	12	<0.003	<0.003	<0.003	12	<0.003	<0.003	<0.003	12	<0.003	<0.003	<0.003	12	<0.003	<0.003	<0.003
項	30 ブロモホルム	0.09	mg/L	12	<0.003	<0.003	<0.003	12	<0.003	<0.003	<0.003	12	<0.003	<0.003	<0.003	12	<0.003	<0.003	<0.003	12	<0.003	<0.003	<0.003	12	<0.003	<0.003	<0.003	12	<0.003	<0.003	<0.003
	31 ホルムアルデヒド	0.08	mg/L	12	<0.01	<0.01	<0.01	12	<0.01	<0.01	<0.01	12	<0.01	<0.01	<0.01	12	<0.01	<0.01	<0.01	12	<0.01	<0.01	<0.01	12	<0.01	<0.01	<0.01	12	<0.01	<0.01	<0.01
	32 亜硝酸及びその化合物	0.2	mg/L	12	0.88	0.08	0.32	12	0.86	0.08	0.37	12	0.83	0.06	0.31	12	0.64	<0.02	0.02	12	0.70	0.05	0.08	12	0.64	<0.02	<0.02	12	0.64	<0.02	<0.02
	33 アリルシクロヘキサン及びその化合物	0.3	mg/L	12	1.54	0.35	0.76	12	1.51	0.50	0.83	12	<0.03	<0.03	<0.03	12	1.25	0.06	<0.01	12	<0.03	<0.03	<0.03	12	0.44	0.09	0.17	12	<0.03	<0.03	<0.03
	34 銅及びその化合物	1	mg/L	12	<0.01	<0.01	<0.01	12	<0.01	<0.01	<0.01	12	<0.01	<0.01	<0.01	12	<0.01	<0.01	<0.01	12	<0.01	<0.01	<0.01	12	<0.01	<0.01	<0.01	12	<0.01	<0.01	<0.01
	35 銅及びその化合物	200	mg/L	12	33.7	17.2	24.9	12	35.6	18.7	27.0	12	40.0	26.1	32.4	12	37.9	20.9	26.7	12	33.4	19.6	25.7	12	35.5	23.4	28.0	12	35.5	23.4	2

区分	番号	試験項目	基準値	単位	河川水（栗崎橋）				光浄水場（原水）				光浄水場（送水）				東金浄水場（原水）				東金浄水場（送水）				長柄浄水場（原水）				長柄浄水場（送水Ⅱ）				
					回数	最高値	最低値	平均値	回数	最高値	最低値	平均値	回数	最高値	最低値	平均値	回数	最高値	最低値	平均値	回数	最高値	最低値	平均値	回数	最高値	最低値	平均値	回数	最高値	最低値	平均値	
水	1	アンチモン及びその化合物	0.02	mg/L	12	<0.002	<0.002	<0.002	12	<0.002	<0.002	<0.002	12	<0.002	<0.002	<0.002	12	<0.002	<0.002	<0.002	12	<0.002	<0.002	<0.002	12	<0.002	<0.002	<0.002	<0.002				
	2	ウラン及びその化合物	0.002P	mg/L	12	0.0002	<0.0002	<0.0002	12	0.0002	<0.0002	<0.0002	12	0.0002	<0.0002	<0.0002	12	0.0002	<0.0002	<0.0002	12	0.0002	<0.0002	<0.0002	12	0.0002	<0.0002	<0.0002	<0.0002				
	3	ニッケル及びその化合物	0.02	mg/L	12	0.002	<0.002	<0.002	12	<0.002	<0.002	<0.002	12	<0.002	<0.002	<0.002	12	<0.002	<0.002	<0.002	12	<0.002	<0.002	<0.002	12	<0.002	<0.002	<0.002	<0.002				
	5	1,1,2,2-テトラクロロエタン	0.004	mg/L	12	<0.0004	<0.0004	<0.0004	12	<0.0004	<0.0004	<0.0004	12	<0.0004	<0.0004	<0.0004	12	<0.0004	<0.0004	<0.0004	12	<0.0004	<0.0004	<0.0004	12	<0.0004	<0.0004	<0.0004	<0.0004				
	8	トルエン	0.4	mg/L	12	<0.04	<0.04	<0.04	12	<0.04	<0.04	<0.04	12	<0.04	<0.04	<0.04	12	<0.04	<0.04	<0.04	12	<0.04	<0.04	<0.04	12	<0.04	<0.04	<0.04	<0.04				
質	9	フタル酸ジ（2-エチルヘキシル）	0.08	mg/L	4	<0.006	<0.006	<0.006	4	<0.006	<0.006	<0.006	4	<0.006	<0.006	<0.006	4	<0.006	<0.006	<0.006	4	<0.006	<0.006	<0.006	4	<0.006	<0.006	<0.006	<0.006				
	10	亜硫酸酸	0.6	mg/L																													
管	12	二酸化塩素	0.6	mg/L																													
	13	ジクロロアセトニトリル	0.01P	mg/L																													
理	14	抱水クロラール	0.02P	mg/L																													
	15	農薬類			2	0.60	0.13	0.37																									
目	16	残留塩素	1	mg/L																													
	17	カルシウム・マグネシウム等（硬	10～100	mg/L	12	110	65	89	12	112	72	90	12	113	78	92	12	106	72	89	12	110	79	89	12	101	75	88	12	99	77	88	
設	18	マンガン及びその化合物	0.01	mg/L	12	0.156	0.043	0.087	12	0.160	0.056	0.101	12	<0.005	<0.005	<0.005	12	0.116	0.013	0.070	12	<0.005	<0.005	<0.005	12	0.048	0.012	0.026	12	<0.005	<0.005	<0.005	
	19	遊離塩素	20	mg/L																													
標	20	1,1,1,1-トリクロロエタン	0.3	mg/L	12	<0.03	<0.03	<0.03	12	<0.03	<0.03	<0.03	12	<0.03	<0.03	<0.03	12	<0.03	<0.03	<0.03	12	<0.03	<0.03	<0.03	12	<0.03	<0.03	<0.03	<0.03	<0.03	<0.03	<0.03	
	21	メチル・トリブチル・チル・エーテル（MTBE）	0.02	mg/L	12	<0.002	<0.002	<0.002	12	<0.002	<0.002	<0.002	12	<0.002	<0.002	<0.002	12	<0.002	<0.002	<0.002	12	<0.002	<0.002	<0.002	12	<0.002	<0.002	<0.002	<0.002	<0.002	<0.002	<0.002	
項	22	有機物質（BOD4）	3	mg/L																													
	23	臭気強度（TON）	3		4	30	10	21	4	25	7	18	4	<1	<1	<1	4	20	7	12	4	<1	<1	<1	4	40	4	15	4	<1	<1	<1	
定	24	懸濁固形物	30～200	mg/L	12	272	200	229	12	271	207	237	12	296	215	244	12	273	175	229	12	263	181	220	12	283	184	221	12	298	202	232	
	25	濁度	1	度	12	24.1	4.8	11.1	245	54.1	4.3	12.5	365	<0.1	<0.1	<0.1	245	75.1	2.2	8.8	365	<0.1	<0.1	<0.1	245	14.6	1.7	5.2	365	<0.1	<0.1	<0.1	
値	26	pH値	7.5程度		12	7.9	7.3	7.6	245	8.7	7.0	7.6	365	7.4	6.9	7.2	245	9.2	7.1	7.8	365	7.3	6.9	7.1	245	8.5	7.3	7.8	365	7.4	7.0	7.2	
	27	腐食性（ランゲリア指数）	1.5程度																														
項	28	細菌繁殖細菌	2000P	個/mL	12	630000	3700	100000	12	480000	4300	99000	12	0	0	0	0	12	120000	900	34000	12	0	0	0	12	60000	420	8200	12	0	0	0
	29	1,1,1-トリクロロエチレン	0.1	mg/L	12	<0.01	<0.01	<0.01	12	<0.01	<0.01	<0.01	12	<0.01	<0.01	<0.01	12	<0.01	<0.01	<0.01	12	<0.01	<0.01	<0.01	12	<0.01	<0.01	<0.01	<0.01	<0.01	<0.01	<0.01	
目	30	アルミニウム及びその化合物	0.1	mg/L	12	0.88	0.08	0.32	12	0.86	0.08	0.37	12	0.05	<0.02	0.03	12	0.63	0.06	0.31	12	0.04	<0.02	<0.02	12	0.20	0.05	0.08	12	0.04	<0.02	<0.02	
	31	ペルフルオロオクタンスルホン酸（PFOS）及びペルフルオロオクタノール（PFNA）	0.00006mg/L（検出）																														
維		アンモニア態窒素	mg/L	12	0.27	0.06	0.12	245	0.51	0.03	0.14																						
		電気伝導率	mS/m	12	38.8	23.8	31.8	245	43.3	13.6	33.0	12	44.0	31.0	37.2	245	40.2	12.4	32.3	12	38.0	30.0	33.2	245	37.7	25.8	32.0	12	39.5	29.6	33.9		
持		アルカリ度	mg/L	12	88	48	65	245	82	27	62	12	64	38	51	245	87	34	65	12	54	38	47	245	75	47	63	12	53	37	45		
		浮遊物質	mg/L	12	33.2	4.0	11.6	12	39.7	4.8	15.5		12	28.7	6.1	12.8																	
管		DO	mg/L	12	11.3	5.7	8.2	12	12.2	4.7	8.1		12	12.9	5.4	9.3		12	12.9	5.4	9.3		12	12.9	5.4	9.3		12	13.8	6.2	8.9		
		BOD	mg/L	4	1.8	0.9	1.5	4	2.3	1.3	1.8		4	2.0	<0.5	0.9		4	2.0	<0.5	0.9		4	3.8	<0.5	1.1		4	3.8	<0.5	1.1		
理		COD	mg/L	4	9.1	3.7	5.6	4	11.0	3.9	6.6		4	6.0	3.2	4.7		4	6.0	3.2	4.7		4	5.5	2.7		4	5.5	2.7		4		
		総リン	mg/L	4	0.26	0.13	0.21	4	0.27	0.17	0.22		4	0.35	0.04	0.17		4	0.35	0.04	0.17		4	0.25	0.08		4	0.25	0.08		4		
項		総窒素	mg/L	4	5.1	3.0	3.8	4	5.4	3.2	4.1		4	4.2	0.8	2.4		4	4.2	0.8	2.4		4	4.3	1.8		4	4.3	1.8		4		
		紫外線吸収度E-280		12	0.121	0.040	0.073	245	0.207	0.035	0.069	365	0.028	0.001	0.010	245	0.187	0.032	0.062	365	0.022	0.002	0.011	245	0.089	0.036	0.056	245	0.015	0.004	0.011		
目		臭化水素イオン	mg/L	12	0.2	0.1	0.2	12	0.2	0.1	0.2	12	0.2	<0.1	<0.1	12	0.2	0.1	0.2	12	0.1	<0.1	<0.1	12	0.2	0.1	0.2	12	0.1	<0.1	<0.1		
		リン酸根イオン	mg/L	12	0.27	0.08	0.14	12	0.56	0.04	0.15	12	<0.03	<0.03	<0.03	12	0.29	<0.03	0.12	12	<0.03	<0.03	<0.03	12	0.17	0.07	0.13	12	<0.03	<0.03	<0.03		
他		硫酸根イオン	mg/L	12	25.4	18.6	22.6	12	27.3	19.6	23.3	12	45.6	24.2	33.5	12	25.7	17.9	22.1	12	42.5	24.9	35.6	12	26.1	18.8	22.5	12	45.3	33.6	40.3		
		嫌気性芽胞菌	個/100mL																														
・		トリハロメタン生成能		mg/L	4	0.105	0.061	0.079																									
		クリプトスボリジウム	個/10L																														
他		ジアルギニア	個/10L																														
		ダイオキシン類	pg-TEQ/L	1	0.20	0.20	0.20					1	0.018	0.018	0.018						1	0.017	0.017	0.017					1	0.020	0.020	0.020	

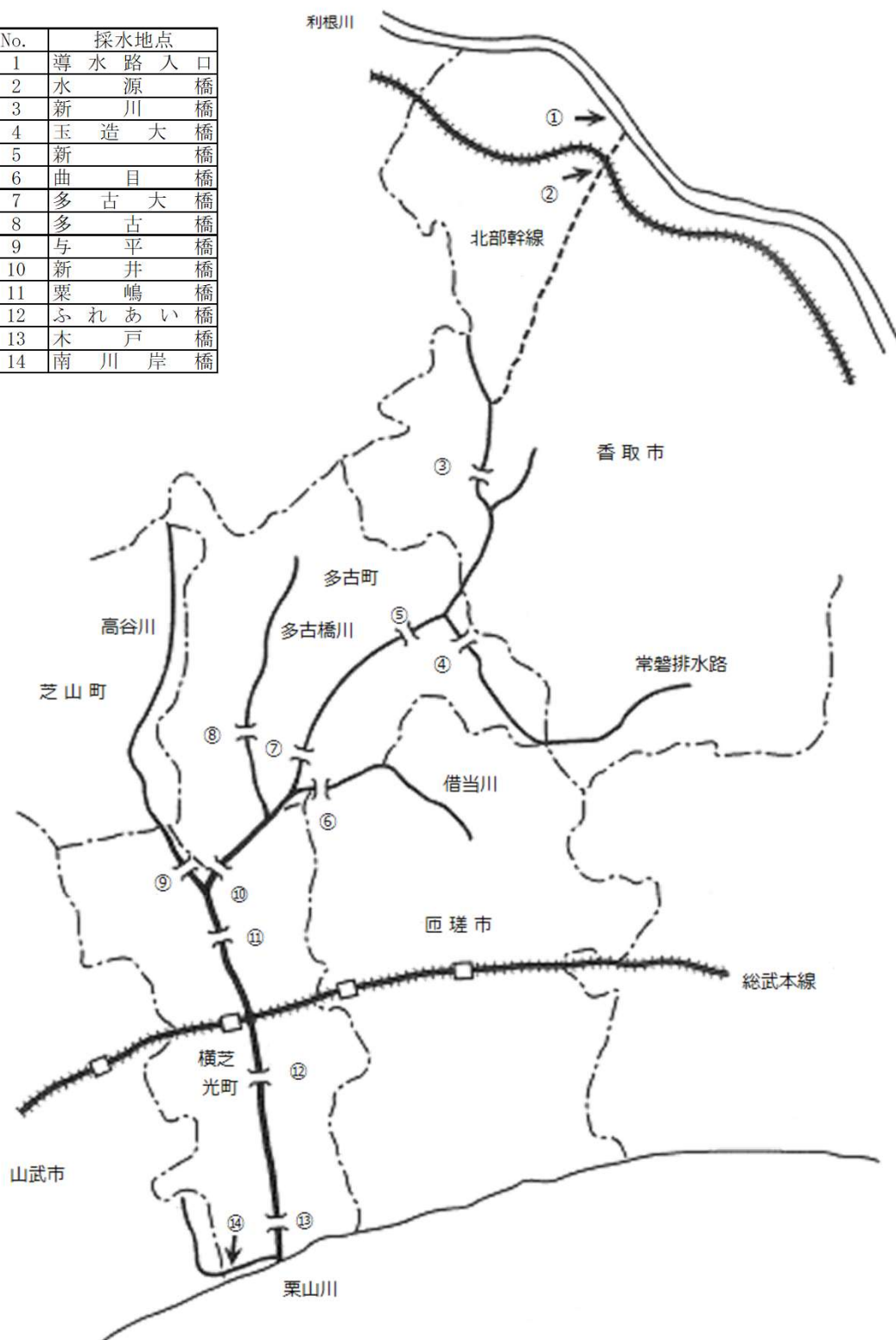
(2) 配水場

区分	番号	試験項目	基準値	八 日 市 場 配 水 場				光 配 水 場				水 場				東 金 配 水 場				大 網 配 水 場				真 名 配 水 場				大 沢 配 水 場			
				回数	最高値	最低値	平均値	回数	最高値	最低値	平均値	回数	最高値	最低値	平均値	回数	最高値	最低値	平均値	回数	最高値	最低値	平均値	回数	最高値	最低値	平均値	回数	最高値	最低値	平均値
基	気温	℃	12	32.3	4.6	19.4	12	32.6	3.4	18.9	12	32.2	5.4	18.9	12	32.9	7.1	18.4	12	32.5	4.3	19.0	12	32.0	7.2	19.7	12	32.0	5.2	19.2	
	水温	℃	12	30.2	9.3	18.9	12	31.0	7.8	18.0	12	31.0	9.3	18.8	12	30.6	7.1	18.4	12	29.5	7.2	18.6	12	30.2	8.5	19.2	12	31.6	9.8	20.2	
	1 一般細菌	100 個/mL	12	0	0	0	0	0	0	0	0	0	0	0	0	0	0	0	0	0	0	0	0	0	0	0	0	0	0	0	
	2 大腸菌	不検出	12	不検出	不検出	不検出	12	不検出	不検出	不検出	12	不検出	不検出	不検出	12	不検出	不検出	不検出	12	不検出	不検出	不検出	12	不検出	不検出	不検出	不検出	不検出	不検出	不検出	
	3 カドミウム及びその化合物	0.003 mg/L	4	<0.0003	<0.0003	<0.0003	4	<0.0003	<0.0003	<0.0003	4	<0.0003	<0.0003	<0.0003	4	<0.0003	<0.0003	<0.0003	4	<0.0003	<0.0003	<0.0003	4	<0.0003	<0.0003	<0.0003	<0.0003	<0.0003	<0.0003	<0.0003	
	4 水銀及びその化合物	0.0005 mg/L	4	<0.00005	<0.00005	<0.00005	4	<0.00005	<0.00005	<0.00005	4	<0.00005	<0.00005	<0.00005	4	<0.00005	<0.00005	<0.00005	4	<0.00005	<0.00005	<0.00005	4	<0.00005	<0.00005	<0.00005	<0.00005	<0.00005	<0.00005	<0.00005	
	5 セレン及びその化合物	0.01 mg/L	4	<0.001	<0.001	<0.001	4	<0.001	<0.001	<0.001	4	<0.001	<0.001	<0.001	4	<0.001	<0.001	<0.001	4	<0.001	<0.001	<0.001	4	<0.001	<0.001	<0.001	<0.001	<0.001	<0.001	<0.001	
	6 鉛及びその化合物	0.01 mg/L	4	<0.001	<0.001	<0.001	4	<0.001	<0.001	<0.001	4	<0.001	<0.001	<0.001	4	<0.001	<0.001	<0.001	4	<0.001	<0.001	<0.001	4	<0.001	<0.001	<0.001	<0.001	<0.001	<0.001	<0.001	
	7 ヒ素及びその化合物	0.01 mg/L	4	<0.001	<0.001	<0.001	4	<0.001	<0.001	<0.001	4	<0.001	<0.001	<0.001	4	<0.001	<0.001	<0.001	4	<0.001	<0.001	<0.001	4	<0.001	<0.001	<0.001	<0.001	<0.001	<0.001	<0.001	
	8 六価クロム化合物	0.02 mg/L	4	<0.002	<0.002	<0.002	4	<0.002	<0.002	<0.002	4	<0.002	<0.002	<0.002	4	<0.002	<0.002	<0.002	4	<0.002	<0.002	<0.002	4	<0.002	<0.002	<0.002	<0.002	<0.002	<0.002	<0.002	
9 亜硝酸態窒素	0.04 mg/L	12	<0.004	<0.004	<0.004	12	<0.004	<0.004	<0.004	12	<0.004	<0.004	<0.004	12	<0.004	<0.004	<0.004	12	<0.004	<0.004	<0.004	12	<0.004	<0.004	<0.004	<0.004	<0.004	<0.004	<0.004		
10 シアン化合物イオン及び塩化シアン	0.01 mg/L	4	<0.001	<0.001	<0.001	4	<0.001	<0.001	<0.001	4	<0.001	<0.001	<0.001	4	<0.001	<0.001	<0.001	4	<0.001	<0.001	<0.001	4	<0.001	<0.001	<0.001	<0.001	<0.001	<0.001	<0.001		
雑	11 硝酸態窒素及び亜硝酸態窒素	10 mg/L	12	4.79	1.11	2.95	12	4.95	0.95	2.97	12	4.69	1.17	2.94	12	4.10	0.35	2.61	12	4.20	0.36	2.67	12	3.57	1.60	2.60	12	3.59	1.56	2.60	
	12 フッ素及びその化合物	0.8 mg/L	4	0.08	<0.08	<0.08	4	0.08	<0.08	<0.08	4	0.08	<0.08	<0.08	4	0.08	<0.08	<0.08	4	0.08	<0.08	<0.08	4	0.08	<0.08	<0.08	<0.08	<0.08	<0.08	<0.08	
	13 ホウ素及びその化合物	1 mg/L	4	0.04	0.03	0.03	4	0.04	0.03	0.03	4	0.04	0.03	0.03	4	0.04	0.02	0.03	4	0.04	0.03	0.03	4	0.04	0.03	0.03	0.04	0.03	0.03	0.03	
	14 四塩化炭素	0.002 mg/L	4	<0.0002	<0.0002	<0.0002	4	<0.0002	<0.0002	<0.0002	4	<0.0002	<0.0002	<0.0002	4	<0.0002	<0.0002	<0.0002	4	<0.0002	<0.0002	<0.0002	4	<0.0002	<0.0002	<0.0002	<0.0002	<0.0002	<0.0002	<0.0002	
	15 1,4-ジニトロベンゼン	0.05 mg/L	4	<0.005	<0.005	<0.005	4	<0.005	<0.005	<0.005	4	<0.005	<0.005	<0.005	4	<0.005	<0.005	<0.005	4	<0.005	<0.005	<0.005	4	<0.005	<0.005	<0.005	<0.005	<0.005	<0.005	<0.005	
	16 1,1,1-トリクロロエタン及び1,1,2-トリクロロエタン	0.04 mg/L	4	<0.004	<0.004	<0.004	4	<0.004	<0.004	<0.004	4	<0.004	<0.004	<0.004	4	<0.004	<0.004	<0.004	4	<0.004	<0.004	<0.004	4	<0.004	<0.004	<0.004	<0.004	<0.004	<0.004	<0.004	
	17 ジクロロメタン	0.02 mg/L	4	<0.002	<0.002	<0.002	4	<0.002	<0.002	<0.002	4	<0.002	<0.002	<0.002	4	<0.002	<0.002	<0.002	4	<0.002	<0.002	<0.002	4	<0.002	<0.002	<0.002	<0.002	<0.002	<0.002	<0.002	
	18 テトラクロロエチレン	0.01 mg/L	4	<0.001	<0.001	<0.001	4	<0.001	<0.001	<0.001	4	<0.001	<0.001	<0.001	4	<0.001	<0.001	<0.001	4	<0.001	<0.001	<0.001	4	<0.001	<0.001	<0.001	<0.001	<0.001	<0.001	<0.001	
	19 トリクロロエチレン	0.01 mg/L	4	<0.001	<0.001	<0.001	4	<0.001	<0.001	<0.001	4	<0.001	<0.001	<0.001	4	<0.001	<0.001	<0.001	4	<0.001	<0.001	<0.001	4	<0.001	<0.001	<0.001	<0.001	<0.001	<0.001	<0.001	
	20 ベンゼン	0.01 mg/L	4	<0.001	<0.001	<0.001	4	<0.001	<0.001	<0.001	4	<0.001	<0.001	<0.001	4	<0.001	<0.001	<0.001	4	<0.001	<0.001	<0.001	4	<0.001	<0.001	<0.001	<0.001	<0.001	<0.001	<0.001	
項	21 塩化ベンゼン	0.6 mg/L	4	<0.09	<0.06	<0.06	4	0.09	<0.06	<0.06	4	0.09	<0.06	<0.06	4	<0.06	<0.06	<0.06	4	<0.06	<0.06	<0.06	4	<0.06	<0.06	<0.06	<0.06	<0.06	<0.06	<0.06	
	22 クロロベンゼン	0.02 mg/L	4	<0.002	<0.002	<0.002	4	<0.002	<0.002	<0.002	4	<0.002	<0.002	<0.002	4	<0.002	<0.002	<0.002	4	<0.002	<0.002	<0.002	4	<0.002	<0.002	<0.002	<0.002	<0.002	<0.002	<0.002	
	23 クロロホルム	0.06 mg/L	12	0.004	<0.001	0.001	12	0.005	<0.001	<0.001	12	0.003	<0.001	<0.001	12	0.002	<0.001	<0.001	12	0.003	<0.001	<0.001	12	0.002	<0.001	<0.001	<0.001	<0.001	<0.001	<0.001	
	24 ジクロロ酢酸	0.03 mg/L	4	<0.002	<0.002	<0.002	4	<0.002	<0.002	<0.002	4	<0.002	<0.002	<0.002	4	0.003	<0.002	<0.002	4	0.003	<0.002	<0.002	4	<0.002	<0.002	<0.002	<0.002	<0.002	<0.002	<0.002	
	25 ジクロロメタン	0.1 mg/L	12	0.013	0.003	0.007	12	0.009	0.002	0.006	12	0.012	0.003	0.007	12	0.011	0.002	0.007	12	0.013	0.003	0.008	12	0.016	0.006	0.010	12	0.016	0.008	0.011	
	26 臭素酸	0.01 mg/L	4	<0.001	<0.001	<0.001	4	<0.001	<0.001	<0.001	4	<0.001	<0.001	<0.001	4	<0.001	<0.001	<0.001	4	<0.001	<0.001	<0.001	4	<0.001	<0.001	<0.001	<0.001	<0.001	<0.001	<0.001	
	27 純トリハロメタン	0.1 mg/L	12	0.027	0.007	0.015	12	0.021	0.006	0.012	12	0.026	0.007	0.015	12	0.024	0.005	0.015	12	0.028	0.007	0.018	12	0.032	0.013	0.020	12	0.034	0.015	0.022	
	28 トリクロロ酢酸	0.03 mg/L	4	<0.002	<0.002	<0.002	4	<0.002	<0.002	<0.002	4	<0.002	<0.002	<0.002	4	<0.002	<0.002	<0.002	4	<0.002	<0.002	<0.002	4	<0.002	<0.002	<0.002	<0.002	<0.002	<0.002	<0.002	
	29 ブロモジクロロメタン	0.03 mg/L	12	0.008	0.001	0.004	12	0.007	0.001	0.003	12	0.007	0.001	0.004	12	0.008	0.001	0.004	12	0.009	0.001	0.004	12	0.007	0.002</						

(3) 栗山川

ア 流域概要図

No.	採水地点
1	導水路入口
2	水源橋
3	新川橋
4	玉造大橋
5	新橋
6	曲目橋
7	多古大橋
8	多古橋
9	与平橋
10	新井橋
11	栗嶋橋
12	ふれあい橋
13	木戸橋
14	南川岸橋



生活環境の保全に関する安全基準

	基準値					
	pH値	溶存酸素	BOD	浮遊物質	大腸菌指数	
総武本線鉄道橋より上流	6.5以上8.5以下	7.5mg/L以上	2.0mg/L以下	25mg/L以下	300CFU/100mL以下	環境基準A類型
総武本線鉄道橋より下流	6.5以上8.5以下	5.0mg/L以上	3.0mg/L以下	25mg/L以下	1000CFU/100mL以下	環境基準B類型

イ 流域試験結果

番号	試験項目	単位	①導水路入口				②水 源 橋				③新 川 橋				④玉道大橋				⑤新 橋				⑥曲 目 橋				⑦多古大橋			
			回数	最高値	最低値	平均値	回数	最高値	最低値	平均値	回数	最高値	最低値	平均値	回数	最高値	最低値	平均値	回数	最高値	最低値	平均値	回数	最高値	最低値	平均値	回数	最高値	最低値	平均値
	水温	℃	5	31.6	7.9	17.1	5	30.2	7.9	16.7	5	30.2	8.1	16.6	5	26.0	8.3	15.5	5	29.8	8.0	16.6	5	30.0	6.0	15.7	5	29.9	8.3	16.6
1	大腸菌群	個/mL	5	380	15	170	5	290	16	130	5	310	34	160	5	2100	310	1000	5	700	100	350	5	1700	180	730	5	740	120	350
2	カドミウム及びその化合物	mg/L	5	<0.0003	<0.0003	<0.0003	5	<0.0003	<0.0003	<0.0003	5	<0.0003	<0.0003	<0.0003	5	<0.0003	<0.0003	<0.0003	5	<0.0003	<0.0003	<0.0003	5	<0.0003	<0.0003	<0.0003	5	<0.0003	<0.0003	<0.0003
3	セレン及びその化合物	mg/L	5	<0.001	<0.001	<0.001	5	<0.001	<0.001	<0.001	5	<0.001	<0.001	<0.001	5	<0.001	<0.001	<0.001	5	<0.001	<0.001	<0.001	5	<0.001	<0.001	<0.001	5	<0.001	<0.001	<0.001
4	鉛及びその化合物	mg/L	5	<0.001	<0.001	<0.001	5	<0.001	<0.001	<0.001	5	<0.001	<0.001	<0.001	5	<0.001	<0.001	<0.001	5	<0.001	<0.001	<0.001	5	<0.001	<0.001	<0.001	5	<0.001	<0.001	<0.001
5	ヒ素及びその化合物	mg/L	5	0.002	0.001	0.002	5	0.002	0.001	0.002	5	0.002	0.001	0.002	5	0.002	0.001	0.002	5	0.002	0.001	0.002	5	0.002	0.001	0.002	5	0.002	0.001	0.002
6	六価クロム化合物	mg/L	5	<0.002	<0.002	<0.002	5	<0.002	<0.002	<0.002	5	<0.002	<0.002	<0.002	5	<0.002	<0.002	<0.002	5	<0.002	<0.002	<0.002	5	<0.002	<0.002	<0.002	5	<0.002	<0.002	<0.002
7	亜硝酸態窒素	mg/L	5	0.108	0.035	0.060	5	0.113	0.038	0.067	5	0.082	0.036	0.055	5	0.236	0.053	0.127	5	0.080	0.037	0.057	5	0.070	0.024	0.050	5	0.076	0.034	0.052
8	亜硝酸態窒素及び亜硝酸態窒素	mg/L	5	2.55	0.93	1.98	5	2.60	1.25	2.07	5	2.83	1.45	2.30	5	11.92	5.54	8.87	5	3.90	1.66	2.94	5	5.14	0.96	2.96	5	4.09	1.84	3.17
9	フッ素及びその化合物	mg/L	5	0.14	0.08	0.11	5	0.12	0.08	0.10	5	0.12	<0.08	0.08	5	0.09	<0.08	<0.08	5	0.12	<0.08	<0.08	5	0.23	<0.08	0.13	5	0.12	<0.08	<0.08
10	亜硫酸及びその化合物	mg/L	5	0.07	0.04	0.05	5	0.07	0.04	0.05	5	0.07	0.04	0.05	5	0.06	0.04	0.05	5	0.06	0.04	0.05	5	0.06	0.04	0.05	5	<0.01	<0.01	<0.01
11	亜硫酸及びその化合物	mg/L	5	<0.01	<0.01	<0.01	5	<0.01	<0.01	<0.01	5	<0.01	<0.01	<0.01	5	0.02	<0.01	<0.01	5	0.02	<0.01	<0.01	5	0.01	<0.01	<0.01	5	<0.01	<0.01	<0.01
12	アルミニウム及びその化合物	mg/L	5	0.37	0.10	0.20	5	0.46	0.15	0.29	5	0.69	0.20	0.37	5	1.29	0.26	0.56	5	1.29	0.26	0.56	5	1.17	0.27	0.58	5	1.17	0.27	0.58
13	鉄及びその化合物	mg/L	5	0.59	0.13	0.34	5	0.71	0.19	0.44	5	0.84	0.30	0.53	5	1.49	0.48	0.80	5	1.49	0.48	0.80	5	1.32	0.57	0.83	5	<0.01	<0.01	<0.01
14	銅及びその化合物	mg/L	5	<0.01	<0.01	<0.01	5	<0.01	<0.01	<0.01	5	<0.01	<0.01	<0.01	5	0.01	<0.01	<0.01	5	0.01	<0.01	<0.01	5	<0.01	<0.01	<0.01	5	<0.01	<0.01	<0.01
15	ナトリウム及びその化合物	mg/L	5	41.5	14.3	26.9	5	42.4	14.2	26.0	5	41.5	13.4	25.5	5	40.6	15.0	25.7	5	40.6	15.0	25.7	5	40.4	16.8	25.9	5	40.4	16.8	25.9
16	マンガン及びその化合物	mg/L	5	0.075	0.029	0.055	5	0.080	0.040	0.063	5	0.089	0.040	0.058	5	0.095	0.058	0.077	5	0.095	0.058	0.077	5	0.093	0.050	0.076	5	0.093	0.050	0.076
17	塩化物イオン	mg/L	5	53.4	17.5	34.9	5	54.1	16.8	34.0	5	51.4	15.9	33.1	5	40.0	28.4	33.0	5	50.8	18.4	33.5	5	58.7	23.0	45.6	5	49.0	19.4	33.0
18	カルシウム、マグネシウム等（硬 度）	mg/L	5	85	55	76	5	82	58	74	5	85	61	75	5				5	92	65	80	5				5	97	68	83
19	ジェオスミン	mg/L	5	0.00003	0.000001	0.000003	5	0.000003	0.000001	0.000002	5	0.000003	0.000001	0.000002	5	0.000003	0.000001	0.000002	5	0.000003	0.000001	0.000002	5				5	0.000003	0.000001	0.000002
20	2-メチルイソボルネオール	mg/L	5	0.000004	<0.000001	0.000002	5	0.000003	<0.000001	0.000001	5	0.000003	<0.000001	0.000002	5	0.000003	<0.000001	0.000001	5	0.000003	<0.000001	0.000001	5				5	0.000004	0.000001	0.000001
21	有機物（全有機炭素（TOC）の 量）	mg/L	5	4.2	1.8	2.7	5	3.4	1.8	2.4	5	3.4	1.8	2.5	5	4.9	1.7	3.4	5	3.6	2.5	2.9	5	5.4	1.9	3.3	5	4.4	1.9	2.8
22	pH値		5	9.2	7.4	8.1	5	9.1	7.5	7.9	5	9.0	7.6	8.0	5	7.7	7.6	7.6	5	8.8	7.6	7.9	5	7.7	7.2	7.5	5	8.7	7.5	7.8
23	臭 気		5	腐敗臭2・藻臭1		5	腐敗臭2・藻臭1				5	腐敗臭2・藻臭1			5	腐敗臭2・藻臭1			5	腐敗臭2・藻臭1			5	腐敗臭3・腐敗・土臭1 ちゅうかい臭1			5	腐敗臭4・藻臭1		
24	色 度	度	5	12	4	7	5	11	4	7	5	7	5	6	5	21	6	13	5	10	6	8	5	97	7	28	5	10	7	8
25	濁 度	度	5	18.7	4.3	11.7	5	21.2	6.5	12.9	5	21.6	5.9	12.5	5	14.9	5.7	10.7	5	32.1	10.1	16.6	5	117.0	2.9	28.7	5	32.5	9.5	16.7
26	アンチモン及びその化合物	mg/L	5	<0.002	<0.002	<0.002	5	<0.002	<0.002	<0.002	5	<0.002	<0.002	<0.002	5	<0.002	<0.002	<0.002	5	<0.002	<0.002	<0.002	5	<0.002	<0.002	<0.002	5	<0.002	<0.002	<0.002
27	ウラン及びその化合物	mg/L	5	<0.0002	<0.0002	<0.0002	5	<0.0002	<0.0002	<0.0002	5	<0.0002	<0.0002	<0.0002	5	<0.0002	<0.0002	<0.0002	5	<0.0002	<0.0002	<0.0002	5	<0.0002	<0.0002	<0.0002	5	<0.0002	<0.0002	<0.0002
28	ニッケル及びその化合物	mg/L	5	0.002	<0.002	<0.002	5	<0.002	<0.002	<0.002	5	0.002	<0.002	<0.002	5	0.003	<0.002	<0.002	5	0.003	<0.002	<0.002	5				5	<0.002	<0.002	<0.002
29	アンモニア態窒素	mg/L	5	0.56	<0.02	0.18	5	0.54	<0.02	0.20	5	0.31	<0.02	0.11	5	0.48	0.21	0.30	5	0.33	0.03	0.12	5	0.40	<0.02	0.22	5	0.28	<0.02	0.09
30	電気伝導率	mS/m	5	36.9	19.6	29.9	5	37.6	19.7	29.3	5	36.9	20.2	29.3	5	43.6	32.8	39.2	5	37.7	22.3	30.7	5	49.2	21.9	39.0	5	37.7	23.4	30.8
31	アルカリ度	mg/L	5	71	39	55	5	59	39	52	5	58	41	53	5	65	47	57	5	65	47	57	5				5	65	49	58
32	浮遊物質	mg/L	5	18.2	3.4	9.8	5	23.5	4.6	13.0	5	28.9	7.9	16.8	5	50.6	10.5	24.0	5	50.6	10.5	24.0	5				5	49.1	11.3	24.9
33	溶存酸素（DO）	mg/L	5	16.6	7.7	10.5	5	16.4	5.6	10.1	5	13.8	5.6	10.1	5	12.1	7.4	10.3	5	15.2	6.3	10.8	5	10.2	7.4	8.7	5	11.9	7.2	9.3
34	生物化学的酸素要求量（BOD）	mg/L	5	5.5	1.0	2.8	5	3.8	1.1	2.2	5	3.1	1.0	1.8	5	3.5	2.1	2.8	5	4.2	0.9	2.3	5	3.6	1.0	2.4	5	4.8	1.3	2.5
35	化学的酸素要求量（COD）	mg/L	5	8.2	3.5	5.6	5	8.3	3.3	4.8	5	7.6	3.6	4.7	5	8.3	4.3	6.4	5	8.3	3.7	5.4	5	12.7	3.1	6.6	5	8.8	3.9	5.7
36	総リン	mg/L	5	0.21	0.12	0.15	5	0.22	0.13	0.16	5	0.23	0.12	0.16	5	0.44	0.19	0.26	5	0.44	0.19	0.26	5				5	0.31	0.16	0.23
37	総窒素	mg/L	5	3.3	1.8	2.6	5	3.4	1.7	2.6	5	3.6	1.8	2.7	5	4.4	2.0	3.4	5	4.4	2.0	3.4	5				5	4.5	2.0	3.5
38	紫外線吸光度 E-260		5	0.131	0.031	0.058	5	0.058	0.031	0.042	5	0.053	0.031	0.039	5	0.096	0.037	0.072	5	0.065	0.036	0.049	5	0.163	0.046	0.086	5	0.062	0.037	0.048
39	臭化物質イオン	mg/L	5	0.2	<0.1	0.1	5	0.2	<0.1	0.1	5	0.2	<0.1	0.1	5	0.2	0.1	0.2	5	0.3	<0.1	0.1	5	0.3	<0.1	0.2	5	0.2	<0.1	0.1
40	リン酸塩リン	mg/L	5	0.10	<0.03	0.06	5	0.10	0.05	0.08	5	0.10	0.05	0.08	5	2.27	0.35	1.36	5	0.43	0.10	0.18	5	0.08	<0.03	0.04	5	0.20	0.07	0.13
41	硫酸イオン	mg/L	5	32.5	20.8	25.8	5	32.1	21.1	25.9	5	31.0	21.2	25.5	5	31.6	26.1	28.9	5	30.1	21.2	25.2	5	26.1	15.8	22.6	5	29.9	21.1	25.1

番号	試験項目	単位	⑧多古橋				⑨与平橋				⑩新井橋				⑪栗嶋橋				⑫ふれあい橋				⑬木戸橋				⑭南川岸橋				
			回数	最高値	最低値	平均値	回数	最高値	最低値	平均値	回数	最高値	最低値	平均値	回数	最高値	最低値	平均値	回数	最高値	最低値	平均値	回数	最高値	最低値	平均値	回数	最高値	最低値	平均値	
	水温	℃	5	28.6	9.8	16.8	5	27.3	8.3	15.5	5	29.8	8.0	16.4	5	29.7	7.4	16.1	5	30.8	7.8	16.7	5	30.0	8.2	16.4	5	29.4	8.6	16.4	
1	大腸菌群	個/mL	5	520	80	350	5	1400	60	480	5	760	70	320	5	980	230	550	5	930	210	430	5	960	50	320	5	1100	90	490	
2	カドミウム及びその化合物	mg/L									5	<0.0003	<0.0003	<0.0003	5	<0.0003	<0.0003	<0.0003	5	<0.0003	<0.0003										
3	セレン及びその化合物	mg/L									5	<0.001	<0.001	<0.001	5	<0.001	<0.001	<0.001	5	<0.001	<0.001										
4	鉛及びその化合物	mg/L									5	<0.001	<0.001	<0.001	5	<0.001	<0.001	<0.001	5	<0.001	<0.001										
5	ヒ素及びその化合物	mg/L									5	0.002	0.001	0.001	5	0.002	0.001	0.002	5	0.002	0.001										
6	六価クロム化合物	mg/L									5	<0.002	<0.002	<0.002	5	<0.002	<0.002	<0.002	5	<0.002	<0.002	0.044									
7	亜硝酸態窒素	mg/L	5	0.053	0.037	0.046	5	0.021	0.013	0.016	5	0.069	0.031	0.047	5	0.049	0.031	0.038	5	0.069	0.030	0.044									
8	硝酸態窒素及び亜硝酸態窒素	mg/L	5	5.64	2.78	4.30	5	3.34	1.66	2.57	5	4.30	1.89	3.36	5	4.51	1.89	3.30	5	4.40	1.67	2.94									
9	フッ素及びその化合物	mg/L	5	0.10	<0.08	<0.08	5	0.14	<0.08	<0.08	5	0.13	<0.08	<0.08	5	0.13	<0.08	<0.08	5	0.14	<0.08	0.09									
10	ボウ素及びその化合物	mg/L									5	0.06	0.04	0.05	5	0.05	0.04	0.04	5	0.05	0.04										
11	亜鉛及びその化合物	mg/L									5	0.01	<0.01	<0.01	5	<0.01	<0.01	<0.01	5	<0.01	<0.01										
12	アルミニウム及びその化合物	mg/L									5	0.77	0.35	0.50	5	0.96	0.12	0.37	5												
13	鉄及びその化合物	mg/L									5	1.05	0.56	0.81	5	1.37	0.39	0.68	5												
14	銅及びその化合物	mg/L									5	<0.01	<0.01	<0.01	5	<0.01	<0.01	<0.01	5	<0.01	<0.01										
15	ナトリウム及びその化合物	mg/L									5	41.9	19.2	27.1	5	41.4	21.7	28.2	5												
16	マンガン及びその化合物	mg/L									5	0.093	0.049	0.073	5	0.112	0.041	0.070	5												
17	塩化物イオン	mg/L	5	24.4	15.1	20.4	5	39.4	22.4	31.0	5	50.8	25.2	35.6	5	48.9	27.7	36.5	5	56.5	30.3	45.6	5	4942.3	36.9	2339.7	5	1334.2	49.7	512.9	
18	カルシウム、マグネシウム等(硬度)	mg/L									5	98	71	86	5	101	72	87	5												
19	ジェオスミン	mg/L									5	0.000003	0.000001	0.000002	5	0.000003	0.000001	0.000002	5												
20	2-メチルイソボルネオール	mg/L									5	0.000002	<0.000001	0.000001	5	0.000001	<0.000001	<0.000001	5												
21	有機物(全有機炭素(TOC)の量)	mg/L	5	2.8	1.4	2.1	5	2.8	1.1	1.8	5	3.7	1.8	2.6	5	3.4	1.6	2.6	5	3.5	1.8	2.8	5	4.4	1.9	3.3	5	5.0	3.5	4.1	
22	pH値		5	7.9	7.4	7.7	5	7.8	7.4	7.7	5	8.6	7.4	7.8	5	8.6	7.4	7.8	5	9.0	7.4	7.9	5	8.8	7.4	7.8	5	8.6	7.6	7.8	
23	臭気		5	腐敗臭4 糞臭1			5	腐敗臭4 糞臭1			5	腐敗臭5			5	腐敗臭5			5	腐敗臭5											
24	色度	度	5	22	6	11	5	24	6	11	5	19	8	10	5	30	7	13	5												
25	濁度	度	5	19.3	7.5	10.7	5	19.1	4.6	8.3	5	27.2	9.5	15.5	5	35.1	4.9	14.6	5												
26	アンチモン及びその化合物	mg/L									5	<0.002	<0.002	<0.002	5	<0.002	<0.002	<0.002	5												
27	ウラン及びその化合物	mg/L									5	<0.0002	<0.0002	<0.0002	5	<0.0002	<0.0002	<0.0002	5												
28	ニッケル及びその化合物	mg/L									5	<0.002	<0.002	<0.002	5	<0.002	<0.002	<0.002	5												
29	アンモニア態窒素	mg/L	5	0.20	0.06	0.14	5	0.12	0.04	0.06	5	0.15	<0.02	0.07	5	0.18	<0.02	0.06	5	0.34	<0.02	0.12	5	0.42	0.06	0.22	5	1.01	0.19	0.57	
30	電気伝導率	mS/m	5	35.0	23.4	29.8	5	37.3	25.8	32.7	5	39.2	25.2	31.8	5	38.9	26.7	33.2	5												
31	アルカリ度	mg/L									5	66	49	59	5	78	53	65	5												
32	浮遊物質	mg/L									5	29.0	16.3	21.2	5	26.9	3.7	13.7	5	27.4	4.7	13.7	5	28.3	7.9	16.7	5	8.3	4.8	6.7	
33	溶解性酸素(DO)	mg/L	5	10.4	7.6	8.8	5	10.0	7.8	9.1	5	11.8	7.0	9.1	5	11.0	7.1	8.7	5	14.2	6.7	9.4	5	13.9	6.4	8.9	5	11.0	5.3	7.7	
34	生物化学的酸素要求量(BOD)	mg/L	5	3.0	1.2	1.8	5	1.7	0.8	1.3	5	4.6	0.9	2.0	5	4.2	1.2	1.9	5	5.3	1.1	2.5	5	4.1	0.7	2.1	5	3.9	1.5	2.6	
35	化学的酸素要求量(COD)	mg/L	5	5.4	4.0	4.7	5	4.8	2.5	3.5	5	10.4	3.8	6.0	5	7.6	2.6	4.8	5	9.0	3.6	5.8	5	8.3	4.8	6.7	5	7.9	5.6	6.9	
36	総リン	mg/L									5	0.43	0.15	0.24	5	0.38	0.15	0.25	5												
37	総窒素	mg/L									5	4.8	2.0	3.8	5	4.9	2.0	3.7	5												
38	紫外線吸光度 E-260		5	0.068	0.029	0.046	5	0.067	0.032	0.047	5	0.077	0.034	0.053	5	0.072	0.036	0.053	5	0.100	0.035	0.059									
39	臭化水素イオン	mg/L	5	0.2	<0.1	0.1	5	0.3	0.1	0.2	5	0.2	0.1	0.2	5	0.2	0.1	0.2	5	0.3	0.1	0.2									
40	リン酸態リン	mg/L	5	0.53	0.04	0.27	5	0.07	<0.03	0.04	5	0.28	0.08	0.14	5	0.28	0.09	0.16	5	0.21	0.09	0.14	5	0.20	<0.03	0.10	5	0.18	0.09	0.14	
41	硫酸イオン	mg/L	5	18.4	16.7	17.2	5	19.9	19.3	19.7	5	29.9	21.0	24.6	5	28.2	21.1	23.8	5	29.6	20.1	25.0									

(4) 東金ダム
ア 表層

項 目	4月	5月	6月	7月	8月	9月	10月	11月	12月	1月	2月	3月	回数	最大値	最小値	平均値
採水時間	9:20	10:10	9:10	9:10	9:00	9:50	9:50	9:00	9:15	8:50	8:50	9:20				
気温	15.1	23.0	25.6	30.3	30.6	31.4	16.0	15.3	6.6	5.7	10.7	13.0	12	31.4	5.7	18.6
水温	16.1	21.6	24.4	27.9	31.1	28.9	24.4	20.1	13.5	7.5	8.0	10.0	12	31.1	7.5	19.5
亜硝酸態窒素	0.016	0.011	0.011	0.019	0.039	<0.004	<0.004	<0.004	0.005	0.009	0.010	0.033	12	0.039	<0.004	0.013
硝酸態窒素	0.41	0.23	0.28	0.25	0.22	<0.02	<0.02	<0.02	0.04	0.15	0.23	1.44	12	1.44	<0.02	0.27
フッ素及びその化合物	<0.08	<0.08	0.08	0.10	0.10	0.10	0.10	0.10	0.10	0.10	0.10	0.09	12	0.10	<0.08	0.08
鉄及びその化合物	0.05	0.07	0.09	0.05	0.04	0.04	0.11	0.11	0.05	0.03	0.07	0.15	12	0.15	0.03	0.07
マンガン及びその化合物	0.011	0.016	0.016	0.017	0.013	0.010	0.020	0.020	0.013	0.008	0.016	0.023	12	0.023	0.008	0.015
塩化物イオン	32.2	31.8	32.0	29.8	29.5	29.3	28.4	27.9	28.1	29.1	29.8	36.7	12	36.7	27.9	30.4
ジェオスミン	0.000001	0.000001	0.000002	0.000001	<0.000001	0.000005	<0.000001	<0.000001	<0.000001	<0.000001	<0.000001	0.000003	12	0.000005	<0.000001	0.000001
2-メチルイソボルネオール	0.000007	<0.000001	0.000002	0.000001	<0.000001	0.000005	<0.000001	0.000002	0.000004	0.000003	0.000003	0.000002	12	0.000007	<0.000001	0.000002
pH値	9.1	9.0	9.0	8.9	9.0	9.1	8.9	8.6	8.6	9.2	9.1	9.3	12	9.3	8.6	9.0
臭気	藻臭	藻・腐敗臭	藻臭	藻臭	藻・腐敗臭	藻臭	藻臭	藻臭	藻臭	藻臭	藻臭	藻臭	12	藻臭10 藻・腐敗臭2		
濁度	6.7	3.4	4.2	2.7	2.7	6.2	8.0	6.2	3.3	4.7	7.2	10.9	12	10.9	2.7	5.5
電気伝導率	29.2	29.4	29.4	27.1	27.5	26.8	26.6	26.7	27.3	28.2	29.0	32.2	12	32.2	26.6	28.3
DO	13.0	10.6	10.1	9.5	9.2	9.6	7.8	7.8	9.4	14.6	11.8	15.3	12	15.3	7.8	10.7
COD	6.8	6.4	7.6	5.7	5.9	8.5	8.4	7.3	6.2	6.4	7.3	8.0	12	8.5	5.7	7.0
総リン	0.05	0.04	0.05	0.03	0.03	0.06	0.06	0.05	0.04	0.03	0.06	0.14	12	0.14	0.03	0.05
総窒素	1.2	0.7	0.9	0.5	0.7	0.7	0.6	0.6	0.6	0.6	0.9	2.2	12	2.2	0.5	0.9
紫外線吸光度E-260	0.042	0.044	0.046	0.050	0.045	0.047	0.044	0.043	0.042	0.042	0.042	0.047	12	0.050	0.042	0.045
臭化物イオン	0.1	0.1	0.2	0.1	0.1	0.1	0.1	0.1	0.1	0.1	0.1	0.2	12	0.2	0.1	0.1
リン酸態リン	<0.03	<0.03	<0.03	<0.03	<0.03	<0.03	<0.03	<0.03	<0.03	<0.03	<0.03	0.04	12	0.04	<0.03	<0.03
硫酸イオン	18.8	18.0	18.1	17.2	16.6	16.4	16.2	16.2	16.4	17.3	18.0	22.4	12	22.4	16.2	17.6
クロロフィルa	52.1	16.9	16.4	11.7	12.8	30.5	46.9	15.8	26.8	31.1	35.3	101.9	12	101.9	11.7	33.2

イ 中層

項 目	4月	5月	6月	7月	8月	9月	10月	11月	12月	1月	2月	3月	回数	最大値	最小値	平均値
採水時間																
気温	℃															
水温	℃	21.5	24.1	27.8	30.7	29.2	24.0	19.7	13.5	7.5	8.2	9.9	12	30.7	7.5	19.3
亜硝酸態窒素	mg/L	0.011	0.012	0.021	0.041	<0.004	<0.004	<0.004	0.005	0.009	0.009	0.032	12	0.041	<0.004	0.013
硝酸態窒素	mg/L	0.23	0.32	0.25	0.22	<0.02	<0.02	<0.02	0.04	0.14	0.22	1.43	12	1.43	<0.02	0.27
フッ素及びその化合物	mg/L	<0.08	0.09	0.10	0.10	0.10	0.10	0.10	0.10	0.10	0.10	0.09	12	0.10	<0.08	0.08
鉄及びその化合物	mg/L	0.08	0.13	0.06	0.06	0.05	0.12	0.12	0.06	0.04	0.08	0.16	12	0.16	0.04	0.08
マンガン及びその化合物	mg/L	0.018	0.021	0.020	0.017	0.011	0.020	0.020	0.013	0.009	0.017	0.023	12	0.023	0.009	0.017
塩化物イオン	mg/L	31.8	31.9	29.8	29.4	29.2	28.4	27.9	28.1	29.0	29.5	36.6	12	36.6	27.9	30.3
ジェオスミン	mg/L	0.00001	0.00002	0.00001	<0.00001	0.00005	<0.00001	<0.00001	<0.00001	<0.00001	<0.00001	0.00003	12	0.00005	<0.00001	0.00001
2-メチルイソボルネオール	mg/L	0.00001	0.00002	0.00001	<0.00001	0.00008	<0.00001	0.00002	0.00004	0.00003	0.00004	0.00003	12	0.00008	<0.00001	0.00003
pH値		9.0	8.8	8.8	8.8	8.9	8.9	8.6	8.6	9.1	9.0	9.2	12	9.2	8.6	8.9
臭気		藻臭	藻・腐敗臭	藻臭	藻・腐敗臭	藻臭	藻臭	藻臭	藻臭	藻臭	藻臭	藻臭	12	藻臭10	藻・腐敗臭2	
濁度	度	7.1	4.7	3.1	3.4	6.2	8.4	6.6	3.3	4.7	7.7	11.1	12	11.1	3.1	5.8
電気伝導率	mS/m	30.4	29.5	27.4	27.8	27.0	26.7	26.7	27.2	28.1	28.9	32.3	12	32.3	26.7	28.5
DO	mg/L	11.6	10.0	8.9	8.0	7.8	8.1	8.1	9.2	13.4	11.1	14.1	12	14.1	7.8	9.9
COD	mg/L	6.6	6.3	7.2	6.0	7.2	8.2	7.2	6.4	6.6	7.5	6.9	12	8.2	5.8	6.8
総リン	mg/L	0.04	0.04	0.04	0.05	0.05	0.07	0.06	0.03	0.03	0.05	0.14	12	0.14	0.03	0.06
総窒素	mg/L	1.0	0.9	0.9	0.7	0.7	0.6	0.6	0.6	0.6	0.9	2.3	12	2.3	0.6	0.9
紫外線吸光度E-260		0.042	0.047	0.047	0.048	0.047	0.043	0.044	0.042	0.041	0.042	0.046	12	0.051	0.041	0.045
臭化物イオン	mg/L	0.1	0.1	0.2	0.1	0.1	0.1	0.1	0.1	0.1	0.1	0.2	12	0.2	0.1	0.1
リン酸態リン	mg/L	<0.03	<0.03	<0.03	<0.03	<0.03	<0.03	<0.03	<0.03	<0.03	<0.03	0.04	12	0.04	<0.03	<0.03
硫酸イオン	mg/L	18.7	18.0	18.2	16.6	16.4	16.2	16.3	16.5	17.3	17.7	22.3	12	22.3	16.2	17.6
クロロフィルa	μg/L	48.9	16.3	13.4	21.6	16.4	43.7	16.5	27.2	31.3	36.2	100.0	12	100.0	12.9	32.0

ウ 下層

項 目		4月	5月	6月	7月	8月	9月	10月	11月	12月	1月	2月	3月	回数	最大値	最小値	平均値
採水時間																	
気温	℃																
水温	℃	16.0	21.3	23.5	27.8	30.4	29.1	24.3	19.6	13.4	7.4	7.9	9.8	12	30.4	7.4	19.2
亜硝酸態窒素	mg/L	0.016	0.011	0.013	0.020	0.046	<0.004	<0.004	<0.004	0.005	0.009	0.010	0.033	12	0.046	<0.004	0.014
硝酸態窒素	mg/L	0.40	0.23	0.30	0.25	0.22	<0.02	<0.02	<0.02	0.04	0.13	0.23	1.43	12	1.43	<0.02	0.27
フッ素及びその化合物	mg/L	<0.08	<0.08	0.09	0.10	0.10	0.10	0.10	0.10	0.10	0.10	0.10	0.09	12	0.10	<0.08	0.08
鉄及びその化合物	mg/L	0.05	0.09	0.18	0.07	0.09	0.11	0.12	0.14	0.06	0.04	0.35	0.16	12	0.35	0.04	0.12
マンガン及びその化合物	mg/L	0.013	0.018	0.036	0.022	0.028	0.024	0.021	0.021	0.013	0.009	0.032	0.023	12	0.036	0.009	0.022
塩化物イオン	mg/L	32.1	31.8	32.2	29.8	29.4	29.1	28.4	27.9	28.1	29.0	30.0	36.6	12	36.6	27.9	30.4
ジェオスミン	mg/L	0.000001	0.000001	0.000002	0.000001	0.000001	0.000005	<0.000001	<0.000001	<0.000001	<0.000001	<0.000001	0.000002	12	0.000005	<0.000001	0.000001
2-メチルイソボルネオール	mg/L	0.000003	0.000001	0.000002	0.000001	<0.000001	0.000005	<0.000001	0.000002	0.000004	0.000003	0.000004	0.000001	12	0.000005	<0.000001	0.000002
pH値		9.0	9.0	8.6	8.9	8.4	8.9	8.9	8.6	8.7	9.1	9.0	9.2	12	9.2	8.4	8.9
臭気		藻臭	藻・腐敗臭	藻・腐敗臭	藻臭	藻・腐敗臭	藻臭	藻臭	藻臭	藻臭	藻臭	藻臭	藻臭	12	藻臭9 藻・腐敗臭3		
濁度	度	7.2	3.3	7.2	3.4	4.3	6.2	8.6	7.1	3.4	4.8	13.5	11.0	12	13.5	3.3	6.7
電気伝導率	mS/m	30.6	29.6	29.7	27.2	27.9	26.7	26.8	26.7	27.3	28.2	28.8	32.3	12	32.3	26.7	28.5
DO	mg/L	11.5	9.5	8.1	9.0	6.7	7.5	8.0	8.6	9.2	13.5	10.8	13.7	12	13.7	6.7	9.7
COD	mg/L	6.5	5.9	7.2	5.9	6.0	6.7	7.9	7.2	6.4	6.3	8.6	8.2	12	8.6	5.9	6.9
総リン	mg/L	0.04	0.03	0.07	0.04	0.05	0.05	0.08	0.06	0.04	0.04	0.08	0.14	12	0.14	0.03	0.06
総窒素	mg/L	1.0	0.7	1.0	0.6	0.8	0.6	0.6	0.6	0.5	0.6	1.0	2.2	12	2.2	0.5	0.9
紫外線吸光度E-260		0.042	0.043	0.046	0.050	0.047	0.046	0.044	0.045	0.043	0.041	0.042	0.047	12	0.050	0.041	0.045
臭化物イオン	mg/L	0.1	0.2	0.2	0.1	0.1	0.1	0.1	0.1	0.1	0.1	0.1	0.2	12	0.2	0.1	0.1
リン酸態リン	mg/L	<0.03	<0.03	<0.03	<0.03	<0.03	<0.03	<0.03	<0.03	<0.03	<0.03	<0.03	0.04	12	0.04	<0.03	<0.03
硫酸イオン	mg/L	18.7	18.0	18.0	17.1	16.5	16.4	16.1	16.2	16.5	17.3	18.4	22.3	12	22.3	16.1	17.6
クロロフィルa	μg/L	47.8	17.1	18.1	14.1	30.3	9.0	46.4	17.3	28.0	32.2	46.8	65.1	12	65.1	9.0	31.0

(5) 長柄ダム
ア 表層

項 目	4月	5月	6月	7月	8月	9月	10月	11月	12月	1月	2月	3月	回数	最大値	最小値	平均値
採水時間	9:55	10:40	9:30	9:30	9:45	9:45	9:45	9:30	9:35	10:10	10:10	10:10				
気温	℃	22.6	27.0	29.0	33.0	31.0	15.7	14.7	7.5	8.2	13.5	12.6	12	33.0	7.5	19.2
水温	℃	21.3	23.9	26.9	31.1	29.5	24.3	19.8	13.4	7.8	9.3	11.0	12	31.1	7.8	19.6
亜硝酸態窒素	mg/L	0.030	0.032	0.036	0.116	0.049	0.005	0.025	0.026	0.040	0.031	0.039	12	0.122	0.005	0.046
硝酸態窒素	mg/L	2.12	1.68	1.38	1.66	1.43	2.31	2.56	3.05	3.53	3.26	2.89	12	3.53	1.38	2.31
フッ素及びその化合物	mg/L	0.09	0.12	0.12	0.14	0.13	0.10	0.10	0.08	<0.08	<0.08	<0.08	12	0.14	<0.08	0.08
鉄及びその化合物	mg/L	0.10	0.05	0.03	0.06	0.04	0.11	0.13	0.12	0.19	0.10	0.17	12	0.19	0.03	0.10
マンガン及びその化合物	mg/L	0.017	0.014	0.012	0.015	0.014	0.014	0.014	0.013	0.018	0.021	0.019	12	0.021	0.011	0.015
塩化物イオン	mg/L	31.5	32.8	31.4	31.0	30.9	29.8	29.4	34.3	38.6	37.6	40.3	12	40.3	29.4	33.2
ジェオスミン	mg/L	0.000002	0.000001	<0.000001	0.000001	0.000001	0.000001	0.000001	0.000001	0.000002	0.000002	0.000006	12	0.000006	<0.000001	0.000002
2-メチルイソボルネオール	mg/L	0.000002	0.000003	0.000003	0.000002	0.000002	0.000002	0.000001	<0.000001	<0.000001	<0.000001	0.000001	12	0.000008	<0.000001	0.000002
pH値		8.0	8.0	8.7	7.9	8.2	7.9	7.8	7.9	8.0	8.1	8.1	12	8.7	7.8	8.0
臭気		藻臭	かび・藻臭	藻臭	藻臭	藻臭	かび臭	藻臭	藻臭	藻臭	藻臭	藻臭	12	藻臭10 かび・藻臭1	かび臭1	藻臭1
濁度	度	3.8	3.7	3.7	2.8	5.1	2.6	2.1	1.7	5.5	4.7	4.4	12	5.5	1.7	3.6
電気伝導率	mS/m	29.8	29.2	28.6	29.8	29.4	29.8	29.7	33.1	35.7	35.6	35.4	12	35.7	28.6	31.3
DO	mg/L	10.7	10.3	12.6	8.2	7.8	6.9	7.5	10.5	11.9	12.6	12.7	12	12.7	6.2	9.8
COD	mg/L	4.5	5.2	5.6	4.2	4.9	4.0	3.8	2.9	3.7	3.6	5.9	12	6.2	2.9	4.5
総リン	mg/L	0.12	0.11	0.10	0.10	0.13	0.17	0.16	0.15	0.18	0.15	0.19	12	0.19	0.10	0.14
総窒素	mg/L	2.5	2.1	2.0	1.9	1.9	2.5	2.7	3.3	3.9	3.5	3.3	12	3.9	1.9	2.6
紫外線吸光度E-260		0.053	0.064	0.070	0.074	0.066	0.060	0.061	0.046	0.038	0.035	0.048	12	0.074	0.035	0.057
臭化物イオン	mg/L	0.1	0.2	0.1	0.2	0.1	0.2	0.1	0.2	0.2	0.2	0.2	12	0.2	0.1	0.2
リン酸態リン	mg/L	0.09	0.06	0.04	0.08	0.08	0.10	0.15	0.13	0.14	0.12	0.13	12	0.15	0.04	0.11
硫酸イオン	mg/L	22.6	21.7	21.1	21.2	21.3	21.1	20.9	23.0	25.1	25.6	25.6	12	25.6	20.4	22.5
クロロフィルa	μg/L	14.3	32.8	37.8	13.6	30.8	10.7	4.0	3.5	23.3	12.9	14.1	12	37.8	2.8	16.7

イ 中層

項 目		4月	5月	6月	7月	8月	9月	10月	11月	12月	1月	2月	3月	回数	最大値	最小値	平均値
採水時間																	
気温	℃																
水温	℃	16.3	21.2	23.4	26.3	30.4	29.0	24.2	19.8	13.2	7.9	8.4	10.3	12	30.4	7.9	19.2
亜硝酸態窒素	mg/L	0.030	0.032	0.036	0.140	0.131	0.050	0.005	0.025	0.026	0.040	0.031	0.040	12	0.140	0.005	0.049
硝酸態窒素	mg/L	2.12	1.70	1.45	1.62	1.51	1.89	2.31	2.56	3.05	3.55	3.28	2.97	12	3.55	1.45	2.33
フッ素及びその化合物	mg/L	0.09	0.12	0.13	0.14	0.14	0.12	0.10	0.10	0.08	<0.08	<0.08	0.08	12	0.14	<0.08	0.09
鉄及びその化合物	mg/L	0.10	0.07	0.06	0.07	0.05	0.09	0.11	0.14	0.12	0.24	0.12	0.22	12	0.24	0.05	0.12
マンガン及びその化合物	mg/L	0.016	0.018	0.017	0.018	0.017	0.017	0.014	0.014	0.014	0.022	0.021	0.026	12	0.026	0.014	0.018
塩化物イオン	mg/L	31.7	32.7	31.2	30.4	31.0	30.5	29.9	29.4	34.1	38.9	37.7	40.7	12	40.7	29.4	33.2
ジェオスミン	mg/L	0.000002	0.000001	<0.000001	0.000001	0.000001	0.000001	0.000001	<0.000001	0.000001	0.000002	0.000001	0.000005	12	0.000005	<0.000001	0.000001
2-メチルイソボルネオール	mg/L	0.000002	0.000003	0.000002	0.000002	0.000001	0.000010	0.000002	0.000001	<0.000001	<0.000001	<0.000001	0.000001	12	0.000010	<0.000001	0.000002
pH値		8.0	7.9	8.2	7.9	7.9	7.9	7.8	7.8	7.9	8.1	8.0	7.9	12	8.2	7.8	7.9
臭気		藻臭	かび・藻臭	藻・腐敗臭	藻臭	藻臭	かび臭	藻臭	藻臭	藻臭	藻臭	藻臭	藻臭	12	藻臭9 かび・藻臭1 藻・腐敗臭1 かび臭1		
濁度	度	3.6	2.7	3.1	2.4	2.3	2.5	2.7	2.2	1.7	4.8	4.4	6.0	12	6.0	1.7	3.2
電気伝導率	mS/m	28.2	29.1	28.7	29.5	29.5	29.5	29.8	29.6	33.0	35.6	35.7	35.8	12	35.8	28.2	31.2
DO	mg/L	10.5	9.4	10.4	8.5	6.4	6.6	6.6	7.5	10.3	10.9	12.0	11.8	12	12.0	6.4	9.2
COD	mg/L	3.8	4.3	5.2	4.2	4.1	3.9	6.6	3.6	2.8	3.6	3.4	5.0	12	6.6	2.8	4.2
総リン	mg/L	0.12	0.10	0.10	0.11	0.12	0.14	0.17	0.16	0.15	0.19	0.15	0.19	12	0.19	0.10	0.14
総窒素	mg/L	2.6	2.1	1.9	1.8	1.9	2.1	2.5	2.8	3.4	4.0	3.6	3.5	12	4.0	1.8	2.7
紫外線吸光度E-260		0.054	0.065	0.071	0.075	0.065	0.066	0.059	0.060	0.048	0.037	0.036	0.046	12	0.075	0.036	0.057
臭化物イオン	mg/L	0.1	0.2	0.1	0.2	0.2	0.2	0.2	0.1	0.2	0.2	0.2	0.2	12	0.2	0.1	0.2
リン酸態リン	mg/L	0.09	0.06	0.05	0.08	0.09	0.11	0.14	0.14	0.13	0.14	0.12	0.13	12	0.14	0.05	0.11
硫酸イオン	mg/L	22.7	21.6	21.0	20.8	21.3	20.4	21.1	20.9	23.0	25.1	25.1	25.9	12	25.9	20.4	22.4
クロロフィルa	μg/L	11.8	13.3	24.2	9.5	8.1	7.5	3.0	3.9	3.5	26.0	11.6	18.6	12	26.0	3.0	11.8

ウ 下層

項 目		4月	5月	6月	7月	8月	9月	10月	11月	12月	1月	2月	3月	回数	最大値	最小値	平均値
採水時間																	
気温	℃																
水温	℃	15.9	20.6	22.9	27.3	30.1	28.9	22.2	19.6	13.2	7.6	8.1	9.6	12	30.1	7.6	18.8
亜硝酸態窒素	mg/L	0.030	0.032	0.036	0.143	0.101	0.049	0.005	0.022	0.026	0.039	0.031	0.042	12	0.143	0.005	0.046
硝酸態窒素	mg/L	2.12	1.71	1.46	1.58	1.62	1.97	2.32	2.60	3.07	3.54	3.29	2.87	12	3.54	1.46	2.35
フッ素及びその化合物	mg/L	0.09	0.12	0.13	0.14	0.14	0.12	0.10	0.10	0.08	<0.08	<0.08	0.08	12	0.14	<0.08	0.09
鉄及びその化合物	mg/L	0.13	0.14	0.15	0.08	0.13	0.12	0.22	0.21	0.13	0.21	0.13	0.23	12	0.23	0.08	0.16
マンガン及びその化合物	mg/L	0.022	0.038	0.026	0.021	0.039	0.026	0.023	0.022	0.015	0.020	0.022	0.036	12	0.039	0.015	0.026
塩化物イオン	mg/L	31.9	32.6	31.4	30.0	32.5	30.5	30.0	29.4	34.3	38.2	37.8	41.5	12	41.5	29.4	33.3
ジェオスミン	mg/L	0.000002	0.000001	<0.000001	0.000001	0.000001	0.000001	0.000001	<0.000001	0.000001	0.000002	0.000001	0.000004	12	0.000004	<0.000001	0.000001
2-メチルイソボルネオール	mg/L	0.000001	0.000002	0.000003	0.000002	0.000001	0.000009	0.000002	<0.000001	<0.000001	<0.000001	<0.000001	0.000001	12	0.000009	<0.000001	0.000002
pH値		7.9	7.7	7.8	7.9	7.7	7.9	7.8	7.8	7.9	8.0	8.0	8.3	12	8.3	7.7	7.9
臭気		藻臭	かび・藻臭	藻・腐敗臭	藻臭	藻臭	かび臭	藻臭	藻臭	藻臭	藻臭	藻臭	藻臭	12	藻臭9 かび・藻臭1 藻・腐敗臭1 かび臭1		
濁度	度	3.5	3.3	3.3	2.5	2.9	3.0	4.2	3.1	1.8	3.9	4.5	7.4	12	7.4	1.8	3.6
電気伝導率	mS/m	30.0	29.1	28.9	29.0	30.4	29.7	29.9	29.8	33.1	35.5	35.7	36.6	12	36.6	28.9	31.5
DO	mg/L	10.2	8.6	9.2	8.4	6.1	6.9	7.1	7.6	10.2	10.5	11.8	11.4	12	11.8	6.1	9.0
COD	mg/L	3.8	4.4	4.6	4.4	3.9	3.9	7.1	3.7	2.8	3.1	3.5	5.4	12	7.1	2.8	4.2
総リン	mg/L	0.12	0.11	0.10	0.11	0.14	0.14	0.18	0.16	0.15	0.18	0.15	0.18	12	0.18	0.10	0.14
総窒素	mg/L	2.5	2.1	1.9	1.9	1.9	2.2	2.5	2.8	3.5	3.9	3.5	3.4	12	3.9	1.9	2.7
紫外線吸光度E-260		0.053	0.064	0.065	0.075	0.063	0.064	0.059	0.062	0.047	0.036	0.036	0.042	12	0.075	0.036	0.056
臭化物イオン	mg/L	0.1	0.2	0.1	0.1	0.2	0.2	0.2	0.1	0.2	0.2	0.2	0.2	12	0.2	0.1	0.2
リン酸態リン	mg/L	0.09	0.08	0.06	0.08	0.11	0.11	0.14	0.15	0.13	0.14	0.12	0.12	12	0.15	0.06	0.11
硫酸イオン	mg/L	22.7	21.5	21.1	20.5	21.6	20.5	21.1	21.0	23.0	25.0	25.3	26.4	12	26.4	20.5	22.5
クロロフィルa	μg/L	5.7	3.0	4.9	7.6	3.5	7.5	3.6	2.7	3.1	11.3	11.3	28.8	12	28.8	2.7	7.8

13. 財 務

(1) 創設事業

(単位：円)

項目	年度	昭和 47	48	49	50	51	52	53	54	55	56	計
事業費	本工事費	114,849,000	627,915,049	1,834,484,000	3,494,005,000	6,859,484,000	2,730,689,000	1,295,352,000	627,490,000	792,670,000	19,020,000	18,395,958,049
	用地費	57,219,710	71,388,590	45,475,700	35,081,200	114,183,123	35,037,126	6,383,530	66,030,710	1,739,264	612,036	433,150,989
	調査費	21,674,000	36,890,000	6,207,200	124,318,000	56,894,000	11,758,000	15,358,000	13,789,000	9,470,000	6,200,000	302,558,200
	事務費	31,517,790	63,766,887	93,555,261	156,142,188	213,334,890	172,269,865	74,828,453	37,734,386	16,644,432	—	859,794,152
	建設利息	—	28,466,900	108,251,364	223,381,617	547,805,124	117,611,000	127,105,000	183,604,000	—	—	1,336,225,005
財源内訳	その他	1,614,753	1,288,043	1,388,436	13,634,469	122,428,869	34,495,939	18,398,423	9,278,160	2,063,749	—	204,590,841
	計	226,875,253	829,715,469	2,089,361,961	4,046,562,474	7,914,130,006	3,101,860,930	1,537,425,406	937,926,256	822,587,445	25,832,036	21,532,277,236
	国・県補助金	16,312,000	71,268,000	206,132,000	494,167,000	805,910,000	425,816,000	220,000,000	92,441,000	94,559,000	—	2,426,605,000
	負担金等	35,778,000	105,100,000	192,624,000	11,400,000	23,851,000	—	—	—	—	—	368,753,000
	(未発行企業債を含む) 企業債	177,000,000	653,000,000	1,691,800,000	3,620,000,000	6,991,687,342	2,664,312,658	1,300,000,000	806,000,000	714,000,000	25,000,000	18,642,800,000
その他	その他	—	1,646,167	2,300,156	3,132,822	4,620,821	13,504,703	22,807,632	37,156,841	9,058,631	—	94,227,773
	計	229,090,000	831,014,167	2,092,856,156	4,128,699,822	7,826,069,163	3,103,633,361	1,542,807,632	935,597,841	817,617,631	25,000,000	21,532,385,773

(2) 第1次拡張事業（消費税及び地方消費税込み）

(単位：円)

年度 項目	昭和		平成														計			
	59	60	61	62	63	元	2	3	4	5	6	7	8	9	10	11		12	13	14
事業費	本工事費	777,776,000	1,555,851,000	802,742,000	43,068,000	2,433,000	—	—	653,123,200	2,685,104,160	3,735,730,210	1,043,719,600	3,697,681,400	1,715,188,960	2,688,907,560	3,073,463,400	1,992,365,560	2,312,337,300	570,986,860	27,687,532,600
	用地費	—	39,682,200	—	—	—	—	193,640	453,177,730	1,074,666,474	7,913,210	8,110,000	1,370,000	—	—	817,935	—	—	—	1,588,941,249
	調査費	54,200,000	—	22,600,000	—	—	—	31,621,000	201,108,270	200,992,270	283,714,280	51,857,822	86,988,660	82,888,060	99,786,760	77,700,000	38,082,460	102,567,300	24,264,460	1,364,371,292
	事務費	21,922,845	35,125,200	28,066,377	16,867,136	26,339,566	2,781,000	26,569,945	64,573,877	121,722,973	138,370,613	123,136,749	120,404,864	120,293,399	157,123,885	141,248,923	162,791,900	121,147,257	80,989,133	1,512,010,802
	建設利息	—	34,336,111	—	—	—	—	—	889,000	19,391,235	20,191,900	4,065,091	22,232,235	49,024,080	61,957,463	81,533,479	106,107,341	115,302,137	243,000	515,283,065
財源内訳	水源 分担金	—	14,600,000	49,527,000	68,500,000	101,800,000	101,682,000	148,067,000	169,073,000	148,787,000	127,886,000	130,486,000	165,068,000	194,682,000	194,778,000	144,280,000	132,671,000	68,665,000	71,534,000	2,128,600,000
	その他	737,600	1,562,880	—	—	—	—	—	1,136,640	528,545	68,726,397	14,464,351	7,647,966	21,567,167	66,438,165	63,169,584	56,207,404	23,794,338	23,697,197	394,678,244
	計	864,666,465	1,681,198,571	902,925,377	128,455,136	130,629,566	104,443,000	206,441,565	1,563,118,717	4,451,162,675	4,449,572,640	1,375,949,613	4,101,383,155	2,183,689,616	3,298,992,208	3,582,193,291	2,488,225,615	2,743,641,332	771,714,600	35,096,417,302
	国庫 補助金	230,000,000	507,300,000	254,763,000	34,250,000	50,900,000	50,831,000	81,999,000	330,966,000	1,270,383,000	1,064,734,000	370,447,000	1,304,823,000	611,615,000	910,351,000	1,008,460,000	660,301,000	549,956,000	133,716,000	9,388,669,000
	出資金	74,300,000	151,200,000	74,400,000	—	11,100,000	6,200,000	44,700,000	55,500,000	258,200,000	1,015,000,000	349,000,000	1,276,900,000	579,300,000	877,900,000	984,600,000	1,023,500,000	544,700,000	134,300,000	8,743,600,000
その他	企業債	528,400,000	1,022,500,000	571,800,000	74,800,000	39,800,000	44,600,000	42,100,000	838,900,000	1,682,900,000	1,657,800,000	338,100,000	1,237,100,000	682,000,000	978,800,000	1,211,900,000	636,600,000	877,200,000	221,900,000	12,743,300,000
	その他	1,966,465	198,571	1,942,377	19,385,136	28,829,566	2,812,000	26,842,565	110,022,717	252,069,665	712,038,640	338,302,613	222,564,155	310,754,616	481,941,208	377,233,291	267,824,615	771,785,332	281,798,600	4,220,888,302
	計	864,666,465	1,681,198,571	902,925,377	128,455,136	130,629,566	104,443,000	206,441,565	1,563,118,717	4,451,162,675	4,449,572,640	1,375,949,613	4,101,383,155	2,183,689,616	3,298,992,208	3,582,193,291	2,488,225,615	2,743,641,332	771,714,600	35,096,417,302

(3) 収益的収入及び支出（消費税及び地方消費税込み）

収 入

科目	年度	令和 2		3		4		5		6	
		金額 (円)	構成比 (%)	金額 (円)	構成比 (%)	金額 (円)	構成比 (%)	金額 (円)	構成比 (%)	金額 (円)	構成比 (%)
事業収益		6,879,451,186	100.00	6,534,739,302	100.00	6,636,467,201	100.00	6,628,619,940	100.00	6,808,632,095	100.00
営業収益		5,983,243,439	86.97	5,975,923,251	91.45	6,080,824,159	91.63	6,082,643,411	91.76	6,083,157,008	89.34
給水収益		5,981,652,839	86.95	5,974,332,651	91.42	6,079,232,759	91.60	6,081,090,211	91.74	6,081,603,808	89.32
その他の営業収益		1,590,600	0.02	1,590,600	0.03	1,591,400	0.03	1,553,200	0.02	1,553,200	0.02
営業外収益		654,434,167	9.51	558,627,666	8.55	555,643,042	8.37	545,976,529	8.24	534,243,707	7.85
受取利息及び配当金		778,074	0.01	1,137,469	0.02	1,136,399	0.02	1,136,400	0.02	1,140,709	0.02
補助金		14,889,000	0.22	—	—	—	—	—	—	—	—
長期前受金戻入		625,953,824	9.10	547,333,328	8.38	553,120,176	8.33	542,956,754	8.19	531,389,926	7.80
雑収益		12,813,269	0.18	10,156,869	0.15	1,386,467	0.02	1,883,375	0.03	1,713,072	0.03
特別利益		241,773,580	3.52	188,385	0.00	—	—	—	—	191,231,380	2.81
固定資産売却益		—	—	188,385	0.00	—	—	—	—	10,640	0.00
過年度損益修正益		10,710,002	0.16	—	—	—	—	—	—	191,220,740	2.81
その他特別利益		231,063,578	3.36	—	—	—	—	—	—	—	—

支 出

科目 年度	令和2		3		4		5		6	
	金額 (円)	構成比 (%)	金額 (円)	構成比 (%)	金額 (円)	構成比 (%)	金額 (円)	構成比 (%)	金額 (円)	構成比 (%)
事業費用	8,245,061,631	100.00	6,029,689,105	100.00	6,145,950,973	100.00	6,235,406,089	100.00	6,315,362,259	100.00
営業費用	6,108,955,184	74.09	5,783,568,734	95.92	5,919,534,197	96.32	6,075,472,502	97.44	5,957,275,891	94.33
原水及び浄水費	2,821,109,317	34.21	2,861,467,256	47.46	2,958,025,613	48.13	3,111,899,683	49.91	3,016,739,216	47.77
総係費	286,620,007	3.48	283,646,822	4.70	293,214,072	4.77	296,240,881	4.75	223,171,227	3.53
減価償却費	2,614,271,976	31.71	2,621,805,757	43.48	2,637,981,285	42.92	2,612,196,972	41.89	2,604,206,955	41.24
資産減耗費	386,953,884	4.69	16,648,899	0.28	30,313,227	0.50	55,134,966	0.89	113,158,493	1.79
営業外費用	169,188,776	2.05	230,550,371	3.82	214,095,476	3.48	159,933,587	2.56	200,591,003	3.18
支払利息及び企業債取扱諸費	108,521,833	1.32	94,294,618	1.56	79,539,889	1.29	65,890,267	1.05	52,288,640	0.83
消費税及び地方消費税	60,607,700	0.73	134,832,400	2.24	134,490,700	2.19	93,982,600	1.51	148,255,100	2.35
雑支出	59,243	0.00	1,423,353	0.02	64,887	0.00	60,720	0.00	47,263	0.00
特別損失	1,966,917,671	23.86	15,570,000	0.26	12,321,300	0.20	—	—	157,495,365	2.49
過年度損益修正損	101,812	0.00	—	—	—	—	—	—	145,765,365	2.31
その他の特別損失	1,966,815,859	23.86	15,570,000	0.26	12,321,300	0.20	—	—	11,730,000	0.18

(4) 資本的収入及び支出（消費税及び地方消費税込み）

収 入

年度 科目	令和2		3		4		5		6	
	金額 (円)	構成比 (%)	金額 (円)	構成比 (%)	金額 (円)	構成比 (%)	金額 (円)	構成比 (%)	金額 (円)	構成比 (%)
資 本 的 収 入	82,349,994	100.00	887,755,411	100.00	338,789,407	100.00	8,772,000	100.00	368,752,360	100.00
企 業 債	—	—	535,700,000	60.34	253,900,000	74.94	—	—	364,900,000	98.95
負 担 金	82,349,994	100.00	116,211,131	13.09	—	—	—	—	—	—
国 庫 補 助 金	—	—	179,260,000	20.19	83,566,000	24.67	8,772,000	100.00	3,783,000	1.03
固 定 資 産 売 却 代 金	—	—	1,146	0.00	—	—	—	—	69,360	0.02
そ の 他 資 本 収 入	—	—	56,583,134	6.38	1,323,407	0.39	—	—	—	—

支出

年度 科目	令和2		3		4		5		6	
	金額 (円)	構成比 (%)	金額 (円)	構成比 (%)	金額 (円)	構成比 (%)	金額 (円)	構成比 (%)	金額 (円)	構成比 (%)
資本的支出	3,708,754,758	100.00	2,958,040,795	100.00	2,647,549,786	100.00	2,774,202,579	100.00	2,479,838,169	100.00
建設改良費	2,575,275,524	69.44	2,310,193,680	78.10	1,981,780,102	74.85	2,085,454,309	75.17	1,901,308,549	76.67
改良施設費	2,119,979,966	57.16	2,252,343,500	76.14	1,927,947,150	72.82	2,034,118,790	73.32	1,829,556,300	73.78
改良事務費	41,762,301	1.13	43,641,042	1.48	42,740,002	1.61	43,600,319	1.57	45,598,869	1.84
水源分担金	408,075,685	11.00	—	—	—	—	—	—	—	—
固定資産取得費	5,457,572	0.15	14,209,138	0.48	11,092,950	0.42	7,735,200	0.28	26,153,380	1.05
拡張工事費	12,292,402	0.33	—	—	—	—	—	—	—	—
建設利息	1,895,364	0.05	—	—	—	—	—	—	—	—
建設元金	10,397,038	0.28	—	—	—	—	—	—	—	—
企業償還金	533,938,579	14.40	559,084,260	18.90	575,465,932	21.74	571,010,081	20.58	488,716,915	19.71
年賦償還金	87,248,253	2.35	88,762,855	3.00	90,303,752	3.41	110,143,462	3.97	89,015,483	3.59
投資	500,000,000	13.48	—	—	—	—	—	—	—	—
有価証券取得費	500,000,000	13.48	—	—	—	—	—	—	—	—
国庫補助金返還金	—	—	—	—	—	—	7,594,727	0.28	797,222	0.03

(5) 費用構成表（消費税及び地方消費税抜き）

年度 科目		令和 2		3		4		5		6		
		金額 (円)	構成比 (%)	金額 (円)	構成比 (%)	金額 (円)	構成比 (%)	金額 (円)	構成比 (%)	金額 (円)	構成比 (%)	
基	本	給	310,441,898	5.18	307,821,749	5.44	300,535,739	5.22	308,700,025	5.24	319,104,788	5.53
手	当		161,694,677	2.70	150,792,714	2.67	156,219,756	2.71	161,693,304	2.74	176,038,440	3.05
法	定	福	96,901,603	1.61	95,387,967	1.69	94,624,668	1.64	94,713,389	1.61	94,683,194	1.64
給	与	費	569,038,178	9.49	554,002,430	9.80	551,380,163	9.57	565,106,718	9.59	589,826,422	10.22
支	払	利	108,521,833	1.81	94,294,618	1.67	79,539,889	1.38	65,890,267	1.12	52,288,640	0.91
減	価	却	2,614,271,976	43.61	2,621,805,757	46.39	2,637,981,285	45.79	2,612,196,972	44.34	2,604,206,955	45.14
動	力	費	197,499,919	3.30	208,676,644	3.69	306,526,885	5.32	250,470,245	4.25	253,792,857	4.40
光	熱	水	8,569,036	0.14	8,077,881	0.14	7,413,236	0.13	8,630,033	0.15	9,801,953	0.17
通	信	搬	2,419,684	0.04	2,378,466	0.04	2,349,929	0.04	3,380,774	0.06	3,387,056	0.06
修	繕	費	618,713,222	10.32	715,612,206	12.66	637,959,948	11.07	525,484,071	8.92	544,832,828	9.44
材	料	費	10,891,384	0.18	11,999,845	0.21	8,413,558	0.15	11,082,591	0.19	9,531,487	0.16
薬	品	費	344,965,672	5.75	315,911,496	5.59	406,903,884	7.06	610,984,640	10.37	518,448,885	8.99
委	託	料	398,563,078	6.65	371,640,991	6.58	382,709,998	6.64	384,203,149	6.52	428,448,706	7.43
負	担	金	536,835,065	8.96	510,135,135	9.03	554,497,116	9.63	664,472,030	11.28	589,537,002	10.22
そ	の	他	584,464,088	9.75	237,200,284	4.20	185,712,410	3.22	188,885,665	3.21	164,789,882	2.86
合	計		5,994,753,135	100.00	5,651,735,753	100.00	5,761,388,301	100.00	5,890,787,155	100.00	5,768,892,673	100.00

(6) 比較損益計算書（消費税及び地方消費税抜き）

科目	年度	令和2		3		4		5		6	
		金額 (円)	対前年度比 (%)	金額 (円)	対前年度比 (%)	金額 (円)	対前年度比 (%)	金額 (円)	対前年度比 (%)	金額 (円)	対前年度比 (%)
1 営業収益		5,439,312,228	0.06	5,432,657,510	△ 0.12	5,528,022,045	1.76	5,529,675,838	0.03	5,530,142,743	0.01
(1)給水収益		5,437,866,228	0.06	5,431,211,510	△ 0.12	5,526,575,245	1.76	5,528,263,838	0.03	5,528,730,743	0.01
(2)その他の営業収益		1,446,000	0.00	1,446,000	0.00	1,446,800	0.06	1,412,000	△ 2.41	1,412,000	0.00
2 営業費用		5,886,121,479	4.79	5,555,909,081	△ 5.61	5,681,715,276	2.26	5,824,763,155	2.52	5,716,487,644	△ 1.86
(1)原水及び浄水費		2,600,865,241	3.01	2,636,307,306	1.36	2,723,617,972	3.31	2,864,252,408	5.16	2,779,887,152	△ 2.95
(2)総係費		284,030,378	3.57	281,147,119	△ 1.02	290,062,792	3.17	293,178,809	1.07	219,235,044	△ 25.22
(3)減価償却費		2,614,271,976	△ 5.77	2,621,805,757	0.29	2,637,981,285	0.62	2,612,196,972	△ 0.98	2,604,206,955	△ 0.31
(4)資産減耗費		386,953,884	783.17	16,648,899	△ 95.70	30,053,227	80.51	55,134,966	83.46	113,158,493	105.24
営業利益		—	—	—	—	—	—	—	—	—	—
営業損失		446,809,251	146.72	123,251,571	△ 72.42	153,693,231	24.70	295,087,317	92.00	186,344,901	△ 36.85
3 営業外収益		654,363,217	3.05	558,558,136	△ 14.64	555,575,580	△ 0.53	545,886,367	△ 1.74	534,151,345	△ 2.15
(1)受取利息及び配当金		778,074	512.68	1,137,469	46.19	1,136,399	△ 0.09	1,136,400	0.00	1,140,709	0.38
(2)補助金		14,889,000	—	—	△ 100.00	—	—	—	—	—	—
(3)長期前受金戻入		625,953,824	0.42	547,333,328	△ 12.56	553,120,176	1.06	542,956,754	△ 1.84	531,389,926	△ 2.13
(4)雑収益		12,742,319	10.59	10,087,339	△ 20.84	1,319,005	△ 86.92	1,793,213	35.95	1,620,710	△ 9.62

科目	年度	令和 2		3		4		5		6	
		金額 (円)	対前年度比 (%)	金額 (円)	対前年度比 (%)	金額 (円)	対前年度比 (%)	金額 (円)	対前年度比 (%)	金額 (円)	対前年度比 (%)
4	営業外費用	108,631,656	△ 12.71	95,826,672	△ 11.79	79,673,025	△ 16.86	66,024,000	△ 17.13	52,405,029	△ 20.63
	(1)支払利息及び企業債取扱諸費	108,521,833	△ 12.76	94,294,618	△ 13.11	79,539,889	△ 15.65	65,890,267	△ 17.16	52,288,640	△ 20.64
	(2)雑支出	109,823	102.96	1,532,054	1295.02	133,136	△ 91.31	133,733	0.45	116,389	△ 12.97
経	常 利 益	98,922,310	△ 69.97	339,479,893	243.18	322,209,324	△ 5.09	184,775,050	△ 42.65	295,401,415	59.87
5	特 別 利 益	241,773,580	—	188,385	△ 99.92	—	△ 100.00	—	—	191,230,413	—
	(1)固定資産売却益	—	—	188,385	—	—	△ 100.00	—	—	9,673	—
	(2)過年度損益修正益	10,710,002	—	—	△ 100.00	—	—	—	—	191,220,740	—
	(3)その他の特別利益	231,063,578	—	—	△ 100.00	—	—	—	—	—	—
6	特 別 損 失	1,966,917,671	—	15,570,000	△ 99.21	12,321,300	△ 20.87	—	△ 100.00	157,495,365	—
	(1)過年度損益修正損	101,812	—	—	△ 100.00	—	—	—	—	145,765,365	—
	(2)その他の特別損失	1,966,815,859	—	15,570,000	△ 99.21	12,321,300	△ 20.87	—	△ 100.00	11,730,000	—
当	年 度 純 利 益	—	△ 100.00	324,098,278	—	309,888,024	△ 4.38	184,775,050	△ 40.37	329,136,463	78.13
当	年 度 純 損 失	1,626,221,781	—	—	△ 100.00	—	—	—	—	—	—
前	年 度 繰 越 欠 損 金	—	—	1,296,785,146	—	972,686,868	△ 24.99	662,798,844	△ 31.86	478,023,794	△ 27.88
その他の未処分利益剰余金変動額		329,436,635	—	—	△ 100.00	—	—	—	—	—	—
当年度未処分利益剰余金		—	△ 100.00	—	—	—	—	—	—	—	—
当年度未処分処理欠損金		1,296,785,146	—	972,686,868	△ 24.99	662,798,844	△ 31.86	478,023,794	△ 27.88	148,887,331	△ 68.85

(7) 給水料金

1 給水開始時の料金（昭和 52 年 4 月 15 日施行）

(1) 基 本 料 金

水道用水供給事業のうち施設に要する事業費に係る企業債の当該年度の償還元利金とし、受水者の負担する金額は別表 1 により算出した額に相当する金額及び別表 2 の調整池施設に係る金額との合算額とする。

(2) 使 用 料 金

受水者が使用した水量を使用水量とし、1 立方メートルにつき 33 円の割合を乗じて得た額に相当する金額とする。

別表 1

受 水 者 名	償還元利金のうち調整池施設に係る額を除いた額について下欄の割合による。
八 匁 水 道 企 業 団	13.33%
山武郡市広域水道企業団	57.11%
長生郡市広域市町村圏組合	29.56%

別表 2

受 水 者 名	償還元利金のうち調整池施設についてはそれぞれ下欄の施設とする。
八 匁 水 道 企 業 団	光調整池、八日市場調整池
山武郡市広域水道企業団	松尾調整池、成東調整池、東金調整池、大網調整池
長生郡市広域市町村圏組合	茂原調整池

2 昭和 60 年 4 月 1 日改定

(2)使 用 料 金

受水者が使用した水量を使用水量とし、1 立方メートルにつき 43 円の割合を乗じて得た額に相当する金額とする。

3 昭和 63 年 4 月 1 日改定

(1) 基 本 料 金

次に掲げる金額の合算額とする。

イ 昭和 62 年度までに借入れた企業債の償還元利金（調整池施設に係る金額を除く。）、霞ヶ浦導水事業費負担金、霞ヶ浦水源地域整備事業費負担金、房総導水路建設事業費負担金の元利償還金及び千葉県市町村振興資金の償還元利金の当該年度に係る金額とし、受水者の負担する金額は別表 1 により算出した金額に相当する金額

ロ 昭和 63 年度以降に借入れた企業債の償還元利金、固定的経費、水道施設の建設費及び水源確保に係る新たに発生する事業費負担金を対象とし、受水者が使用した水量に 1 立方メートルにつき 51 円を乗じて得た額に相当する金額

ハ 別表 2 の調整池施設に係る金額

(2) 使 用 料 金

受水者が使用した水量を使用水量とし、1 立方メートルにつき 24 円の割合を乗じて得た額に相当する額とする。

別表 1

受 水 者 名	償還元利金のうち調整池施設に係る額を除いた額について下欄の割合による。
八 匝 水 道 企 業 団	10.07%
山武郡市広域水道企業団	50.65%
長生郡市広域市町村圏組合	39.28%

4 平成元年4月1日改定

給水料金は、基本料金と使用料金との合算額に100分の103を乗じて得た額とする。

ただし、その額に1円未満の端数が生じたときは切り捨てるものとする。

5 平成7年4月1日改定

(1) 基 本 料 金

次に掲げる金額の合算額とする。

イ 企業団と受水者が協議して定める水量を基本水量とし、当該基本水量に1立方メートルにつき127円を乗じて得た額

ロ 別表第1の調整池施設に係る金額

(2) 使 用 料 金

受水者が使用した水量を使用水量とし、1立方メートルにつき23円の割合を乗じて得た額に相当する金額とする。

別表 1

受 水 者 名	償還元利金のうち調整池施設についてはそれぞれ下欄の施設とする。
八 匝 水 道 企 業 団	光調整池、八日市場調整池
山武郡市広域水道企業団	松尾調整池、成東調整池、東金調整池、大網調整池
長生郡市広域市町村圏組合	茂原調整池

6 平成9年4月1日改定

給水料金は、基本料金と使用料金との合算額に100分の105を乗じて得た額とする。

ただし、その額に1円未満の端数が生じたときは切り捨てるものとする。

7 平成23年4月1日改定

(1) 基 本 料 金

次に掲げる金額の合算額とする。

イ 企業団と受水者が協議して定める水量を基本水量とし、当該基本水量に1立方メートルにつき121円を乗じて得た額

ロ 別表第1の調整池施設に係る金額

(2) 使 用 料 金

受水者が使用した水量を使用水量とし、1立方メートルにつき17円の割合を乗じて得た額に相当する金額とする。

8 平成26年4月1日改定

給水料金は、基本料金と使用料金との合算額に100分の108を乗じて得た額とする。

ただし、その額に1円未満の端数が生じたときは切り捨てるものとする。

9 平成 31 年 4 月 1 日改定

(1) 基 本 料 金

企業団と受水者が協議して定める水量を基本水量とし、当該基本水量に 1 立方メートルにつき 121 円を乗じて得た額

10 令和元年 10 月 1 日改定

給水料金は、基本料金と使用料金との合算額に 100 分の 110 を乗じて得た額とする。

ただし、その額に 1 円未満の端数が生じたときは切り捨てるものとする。

(8) 業務指標

項目	算式	比率				
		令和2年度	令和3年度	令和4年度	令和5年度	令和6年度
1 施設利用率 (%)	$\frac{1 \text{ 日平均配水量}}{\text{施設能力}}$	54.1	53.5	52.9	52.9	53.1
2 最大稼働率 (%)	$\frac{1 \text{ 日最大配水量}}{\text{施設能力}}$	59.8	59.6	58.7	57.7	57.2
3 負荷率 (%)	$\frac{1 \text{ 日平均配水量}}{1 \text{ 日最大配水量}}$	90.4	89.8	90.2	91.6	92.8
4 有収率 (%)	$\frac{\text{年間有収水量}}{\text{年間配水量}}$	100.0	100.0	100.0	100.0	100.0
5 営業収支比率 (%)	$\frac{\text{営業収益}-\text{受託工事収益}}{\text{営業費用}-\text{受託工事費}}$	92.4	97.8	97.3	94.9	96.7
6 総収支比率 (%)	$\frac{\text{総収益}}{\text{総費用}}$	79.6	105.7	105.4	103.1	105.6
7 累積欠損金比率 (%)	$\frac{\text{累積欠損金}}{\text{営業収益}-\text{受託工事収益}}$	23.8	17.9	12.0	8.6	2.7
8 職員一人当り 給水収益 (千円/人)	$\frac{\text{給水収益}}{\text{損益勘定所属職員数}}$	72,505	72,416	72,718	71,796	72,746
9 料金回収率 (%)	$\frac{\text{供給単価}}{\text{給水原価}}$	101.3	106.4	106.1	103.4	105.6
10 供給単価 (円/m³)	$\frac{\text{給水収益}}{\text{年間総有収水量}}$	142.0	143.3	147.6	147.2	147.1
11 給水原価 (円/m³)	$\frac{\text{経常費用}-\text{受託工事費等}}{\text{年間総有収水量}}$	140.2	134.7	139.1	142.4	139.4
12 流動比率 (%)	$\frac{\text{流動資産}}{\text{流動負債}}$	296.0	274.4	339.2	292.0	359.5
13 自己資本構成比率 (%)	$\frac{\text{資本金}+\text{剰余金}+\text{繰延収益}}{\text{負債}+\text{資本合計}}$	89.8	89.3	91.3	91.4	92.3
14 固定比率 (%)	$\frac{\text{固定資産}}{\text{資本金}+\text{剰余金}+\text{繰延収益}}$	99.4	98.4	97.2	96.6	95.3
15 固定資産使用効率 (m³/万円)	$\frac{\text{年間配水量}}{\text{有形固定資産}}$	12.8	13.5	13.2	13.0	12.8

(9) 企業債明細書

種 類	発 行 年 月 日	発 行 総 額	償 還 高		未償還残高	発行 価額	利率	償還終期	備 考
			当年度償還高	償還高累計額					
		円	円	円	円		%		
公営企業金融公庫	S48.3.20	15,000,000	0	15,000,000	0	—	6.40	H8.3.20	
公営企業金融公庫	S48.9.21	185,000,000	0	185,000,000	0	—	6.40	H8.9.20	
大蔵省	S48.9.28	245,000,000	0	245,000,000	0	—	6.50	H15.3.1	
千葉相互銀行	S48.9.28	97,000,000	0	97,000,000	0	—	6.80	S63.9.20	
公営企業金融公庫	S49.3.20	83,000,000	0	83,000,000	0	—	7.70	H11.3.20	
千葉相互銀行	S49.3.30	285,000,000	0	285,000,000	0	—	8.20	H元.9.30	
公営企業金融公庫	S49.7.10	50,000,000	0	50,000,000	0	—	7.70	H11.3.20	
公営企業金融公庫	S49.9.20	170,000,000	0	170,000,000	0	—	7.70	H11.9.20	
大蔵省	S49.10.30	589,000,000	0	589,000,000	0	—	8.00	H16.9.1	
公営企業金融公庫	S50.3.20	143,000,000	0	143,000,000	0	—	8.20	H4.8.20	借換債に伴う繰上償還
千葉相互銀行	S50.3.20	106,000,000	0	106,000,000	0	—	8.20	H2.9.30	
公営企業金融公庫	S50.3.22	66,000,000	0	66,000,000	0	—	8.20	H4.8.20	借換債に伴う繰上償還
大蔵省	S50.3.28	487,800,000	0	487,800,000	0	—	8.00	H17.3.1	
公営企業金融公庫	S51.3.30	1,010,000,000	0	1,010,000,000	0	—	7.70	H11.7.30	借換債に伴う繰上償還
千葉相互銀行	S51.3.31	380,000,000	0	380,000,000	0	—	8.80	S61.3.31	
北海道拓殖銀行	S51.6.25	10,000,000	0	10,000,000	0	—	9.20	S61.6.25	
太陽神戸銀行	S51.7.24	10,000,000	0	10,000,000	0	—	9.20	S61.3.31	
協和銀行	S51.7.24	10,000,000	0	10,000,000	0	—	9.20	S61.7.24	
長生信用組合	S51.7.26	50,000,000	0	50,000,000	0	—	9.20	S61.7.31	
東京相互銀行	S51.7.26	10,000,000	0	10,000,000	0	—	9.20	S61.9.30	
両総信用金庫	S51.7.26	40,000,000	0	40,000,000	0	—	9.20	S61.7.25	
千葉県信用農業組合連合会	S51.7.27	70,000,000	0	70,000,000	0	—	9.30	S61.3.31	
東金信用組合	S51.7.27	50,000,000	0	50,000,000	0	—	9.20	S61.7.31	
銚子信用金庫	S51.7.30	40,000,000	0	40,000,000	0	—	9.20	S61.9.30	
旭信用金庫	S51.8.25	40,000,000	0	40,000,000	0	—	9.20	S61.8.25	
千葉銀行	S51.9.25	202,000,000	0	202,000,000	0	—	9.20	S61.6.24	
千葉興業銀行	S51.9.27	70,700,000	0	70,700,000	0	—	9.20	S61.3.31	
千葉相互銀行	S51.10.25	30,300,000	0	30,300,000	0	—	9.20	S61.9.30	
公営企業金融公庫	S52.3.22	1,441,000,000	0	1,441,000,000	0	—	7.70	H9.7.30	借換債に伴う繰上償還
大蔵省	S52.3.25	2,356,000,000	0	2,356,000,000	0	—	7.50	H19.3.1	
公営企業金融公庫	S52.3.30	1,700,000,000	0	1,700,000,000	0	—	7.70	H9.7.30	借換債に伴う繰上償還
千葉相互銀行	S52.3.30	202,000,000	0	202,000,000	0	—	8.50	S62.3.30	
千葉銀行	S52.3.30	99,000,000	0	99,000,000	0	—	8.50	S62.3.30	
千葉興業銀行	S52.3.30	34,000,000	0	34,000,000	0	—	8.50	S62.3.31	
東金信用組合	S52.3.30	25,000,000	0	25,000,000	0	—	8.50	S62.3.29	
長生信用組合	S52.3.30	25,000,000	0	25,000,000	0	—	8.50	S62.3.29	
千葉県信用農業組合連合会	S52.3.30	25,000,000	0	25,000,000	0	—	8.50	S62.3.31	
両総信用金庫	S52.3.30	20,000,000	0	20,000,000	0	—	8.50	S62.3.29	
旭信用金庫	S52.3.30	20,000,000	0	20,000,000	0	—	8.50	S62.3.29	
銚子信用金庫	S52.3.30	20,000,000	0	20,000,000	0	—	8.50	S62.3.29	
東京相互銀行	S52.3.30	10,000,000	0	10,000,000	0	—	8.50	S62.3.31	
協和銀行	S52.3.30	5,000,000	0	5,000,000	0	—	8.50	S62.3.29	
太陽神戸銀行	S52.3.30	5,000,000	0	5,000,000	0	—	8.50	S62.3.29	
北海道拓殖銀行	S52.3.30	5,000,000	0	5,000,000	0	—	8.50	S62.3.29	
公営企業金融公庫	S52.4.28	300,000,000	0	300,000,000	0	—	7.70	H9.7.30	借換債に伴う繰上償還
公営企業金融公庫	S52.6.30	471,000,000	0	471,000,000	0	—	6.95	H17.3.20	
大蔵省	S52.10.28	2,401,000,000	0	2,401,000,000	0	—	6.50	H19.9.1	
公営企業金融公庫	S53.3.20	930,000,000	0	930,000,000	0	—	6.70	H18.3.20	
公営企業金融公庫	S53.3.20	229,000,000	0	229,000,000	0	—	6.70	H18.3.20	
千葉県	S53.3.31	9,339,000	0	9,339,000	0	—	5.00	H9.3.31	市町村水道総合対策事業資金
千葉県	S53.3.31	283,821,000	0	283,821,000	0	—	5.00	H9.3.31	市町村水道総合対策事業資金
千葉県	S53.3.31	155,840,000	0	155,840,000	0	—	5.00	H9.3.31	市町村水道総合対策事業資金
大蔵省	S53.6.30	1,055,000,000	0	1,055,000,000	0	—	6.05	H20.3.1	
公営企業金融公庫	S54.3.30	550,000,000	0	550,000,000	0	—	6.25	H19.3.20	
公営企業金融公庫	S54.3.30	105,000,000	0	105,000,000	0	—	6.25	H19.3.20	
千葉県	S54.3.31	17,397,000	0	17,397,000	0	—	5.00	H10.3.31	市町村水道総合対策事業資金

種 類	発 行 年 月 日	発 行 総 額	償 還 高		未償還残高	発行 価額	利率	償還終期	備 考
			当年度償還高	償還高累計額					
		円	円	円	円		%		
千葉県	S54.3.31	303,597,000	0	303,597,000	0	—	5.00	H10.3.31	市町村水道総合対策事業資金
千葉県	S54.3.31	67,006,000	0	67,006,000	0	—	5.00	H10.3.31	市町村水道総合対策事業資金
大蔵省	S54.5.25	550,000,000	0	550,000,000	0	—	6.05	H21.3.25	
公営企業金融公庫	S55.3.24	409,000,000	0	409,000,000	0	—	7.25	H16.7.30	借換債に伴う繰上償還
公営企業金融公庫	S55.3.28	156,000,000	0	156,000,000	0	—	7.25	H14.7.30	借換債に伴う繰上償還
千葉県	S55.3.31	28,343,000	0	28,343,000	0	—	5.00	H11.3.31	市町村水道総合対策事業資金
千葉県	S55.3.31	354,922,000	0	354,922,000	0	—	5.00	H11.3.31	市町村水道総合対策事業資金
千葉県	S55.3.31	116,735,000	0	116,735,000	0	—	5.00	H11.3.31	市町村水道総合対策事業資金
大蔵省	S55.11.28	409,000,000	0	409,000,000	0	—	8.50	H20.3.25	補償金免除繰上償還
公営企業金融公庫	S56.3.20	270,500,000	0	270,500,000	0	—	8.10	S63.7.11	借換債に伴う繰上償還
千葉県	S56.3.31	460,000,000	0	460,000,000	0	—	5.00	H12.3.31	市町村水道総合対策事業資金
大蔵省	S56.5.25	270,500,000	0	270,500,000	0	—	7.50	H20.3.25	補償金免除繰上償還
公営企業金融公庫	S57.3.24	117,000,000	0	117,000,000	0	—	7.40	H10.7.30	借換債に伴う繰上償還
大蔵省	S57.3.25	143,000,000	0	143,000,000	0	—	7.30	H20.3.25	補償金免除繰上償還
千葉県	S57.3.31	437,000,000	0	437,000,000	0	—	5.00	H12.3.31	市町村水道総合対策事業資金
大蔵省	S58.3.25	86,000,000	0	86,000,000	0	—	7.30	H20.3.25	補償金免除繰上償還
公営企業金融公庫	S58.3.25	70,400,000	0	70,400,000	0	—	7.40	H10.7.30	借換債に伴う繰上償還
千葉相互銀行	S58.3.31	33,600,000	0	33,600,000	0	—	7.90	H5.3.30	
千葉県	S58.3.31	467,000,000	0	467,000,000	0	—	5.00	H12.3.31	市町村水道総合対策事業資金
大蔵省	S59.3.26	16,000,000	0	16,000,000	0	—	7.10	H20.3.25	補償金免除繰上償還
大蔵省	S59.3.26	80,000,000	0	80,000,000	0	—	7.10	H20.3.25	補償金免除繰上償還
公営企業金融公庫	S59.3.26	16,000,000	0	16,000,000	0	—	7.20	H13.7.30	借換債に伴う繰上償還
公営企業金融公庫	S59.3.26	80,000,000	0	80,000,000	0	—	7.20	H13.7.30	借換債に伴う繰上償還
千葉県	S59.3.31	550,000,000	0	550,000,000	0	—	5.00	H12.3.31	市町村水道総合対策事業資金
大蔵省	S60.3.25	94,300,000	0	94,300,000	0	—	7.10	H20.3.25	補償金免除繰上償還
大蔵省	S60.3.25	44,500,000	0	44,500,000	0	—	7.10	H20.3.25	補償金免除繰上償還
公営企業金融公庫	S60.3.25	44,400,000	0	44,400,000	0	—	7.20	H13.7.30	借換債に伴う繰上償還
千葉県	S60.3.31	334,000,000	0	334,000,000	0	—	5.00	H12.3.31	市町村水道総合対策事業資金
大蔵省	S60.4.26	308,600,000	0	308,600,000	0	—	7.10	H20.3.25	補償金免除繰上償還
公営企業金融公庫	S60.4.26	219,800,000	0	219,800,000	0	—	7.20	H13.7.30	借換債に伴う繰上償還
大蔵省	S61.3.25	641,000,000	0	641,000,000	0	—	6.30	H21.3.25	補償金免除繰上償還
大蔵省	S61.3.25	7,400,000	0	7,400,000	0	—	6.30	H3.3.25	
大蔵省	S61.3.25	102,900,000	0	102,900,000	0	—	6.30	H21.3.25	補償金免除繰上償還
公営企業金融公庫	S61.3.28	347,200,000	0	347,200,000	0	—	6.40	H20.3.21	借換債に伴う繰上償還
公営企業金融公庫	S61.3.28	34,300,000	0	34,300,000	0	—	6.40	H20.3.21	借換債に伴う繰上償還
公営企業金融公庫	S61.3.28	31,900,000	0	31,900,000	0	—	6.40	H20.3.21	借換債に伴う繰上償還
千葉県	S61.3.31	200,000,000	0	200,000,000	0	—	5.00	H12.3.31	市町村水道総合対策事業資金
大蔵省	S62.3.25	61,700,000	0	61,700,000	0	—	5.20	H22.3.25	補償金免除繰上償還
大蔵省	S62.4.27	383,100,000	0	383,100,000	0	—	5.20	H22.3.25	補償金免除繰上償還
公営企業金融公庫	S62.4.27	188,700,000	0	188,700,000	0	—	5.30	H20.9.22	借換債に伴う繰上償還
大蔵省	S63.3.25	74,800,000	0	74,800,000	0	—	5.00	H22.3.25	補償金免除繰上償還
大蔵省	S63.3.25	49,300,000	0	49,300,000	0	—	5.00	H22.3.25	補償金免除繰上償還
公営企業金融公庫	S63.7.11	261,500,000	0	261,500,000	0	—	4.90	H22.3.20	高料金対策借換債
大蔵省		39,800,000	0	39,800,000	0	—	4.85	H31.3.25	
大蔵省		58,700,000	0	58,700,000	0	—	4.85	H31.3.25	
大蔵省	H2.3.26	58,800,000	0	58,800,000	0	—	6.20	H21.3.25	補償金免除繰上償還
大蔵省	H2.3.26	44,600,000	0	44,600,000	0	—	6.20	H21.3.25	補償金免除繰上償還
公営企業金融公庫	H2.3.26	2,300,000	0	2,300,000	0	—	6.30	H17.7.29	借換債に伴う繰上償還
大蔵省	H3.3.25	8,100,000	0	8,100,000	0	—	6.60	H21.3.25	補償金免除繰上償還
大蔵省	H3.3.25	70,500,000	0	70,500,000	0	—	6.60	H21.3.25	補償金免除繰上償還
大蔵省	H4.3.25	42,100,000	0	42,100,000	0	—	5.50	H22.3.25	補償金免除繰上償還
大蔵省	H4.3.25	97,500,000	0	97,500,000	0	—	5.50	H22.3.25	補償金免除繰上償還
公営企業金融公庫	H4.8.20	68,300,000	0	68,300,000	0	—	5.60	H16.3.20	高料金対策借換債
公営企業金融公庫	H4.8.20	31,500,000	0	31,500,000	0	—	5.60	H16.3.20	高料金対策借換債
大蔵省	H5.3.25	585,800,000	0	585,800,000	0	—	4.40	R5.3.25	
大蔵省	H5.3.25	49,700,000	0	49,700,000	0	—	4.40	R5.3.25	

種 類	発 行 年 月 日	発 行 総 額	償 還 高		未償還残高	発行 価額	利率	償還終期	備 考
			当年度償還高	償還高累計額					
		円	円	円	円		%		
公営企業金融公庫	H5.3.26	251,100,000	0	251,100,000	0	—	4.45	H25.9.20	補償金免除繰上償還
公営企業金融公庫	H5.3.26	21,300,000	0	21,300,000	0	—	4.45	H25.9.20	補償金免除繰上償還
公営企業金融公庫	H5.6.24	488,000,000	0	488,000,000	0	—	4.50	H18.3.20	高料金対策借換債
大蔵省	H6.3.23	1,164,500,000	0	1,164,500,000	0	—	3.65	R6.3.1	
公営企業金融公庫	H6.3.23	499,100,000	0	499,100,000	0	—	3.70	R4.3.20	
公営企業金融公庫	H6.3.23	19,300,000	0	19,300,000	0	—	3.75	R4.3.20	
大蔵省	H7.3.27	70,000,000	4,603,818	70,000,000	0	—	4.65	R7.3.1	
公営企業金融公庫	H7.3.27	516,500,000	0	516,500,000	0	—	4.70	H25.9.20	補償金免除繰上償還
公営企業金融公庫	H7.3.27	252,300,000	0	252,300,000	0	—	4.75	H25.9.20	補償金免除繰上償還
公営企業金融公庫	H7.3.27	30,000,000	0	30,000,000	0	—	4.70	H25.9.20	補償金免除繰上償還
公営企業金融公庫	H7.3.27	20,100,000	0	20,100,000	0	—	4.75	H25.9.20	補償金免除繰上償還
公営企業金融公庫	H8.1.30	9,400,000	0	9,400,000	0	—	3.25	R5.9.20	
公営企業金融公庫	H8.1.30	19,400,000	0	19,400,000	0	—	3.20	R5.9.20	
大蔵省	H8.1.31	797,600,000	44,562,314	774,791,080	22,808,920	—	3.15	R7.9.25	
公営企業金融公庫	H8.3.22	270,600,000	0	270,600,000	0	—	3.20	R6.3.20	
公営企業金融公庫	H8.7.30	806,000,000	0	806,000,000	0	—	3.50	H18.3.20	高料金対策借換債
公営企業金融公庫	H8.10.30	56,600,000	1,711,811	56,600,000	0	—	3.15	R6.9.20	
公営企業金融公庫	H8.10.30	109,100,000	3,315,696	109,100,000	0	—	3.20	R6.9.20	
大蔵省	H8.10.31	654,300,000	35,276,234	599,308,611	54,991,389	—	3.10	R8.9.25	
大蔵省	H9.3.25	279,300,000	14,460,878	249,143,530	30,156,470	—	2.80	R9.3.1	
公営企業金融公庫	H9.3.26	143,400,000	8,363,482	143,400,000	0	—	2.85	R7.3.20	
公営企業金融公庫	H9.3.26	54,400,000	3,188,047	54,400,000	0	—	2.90	R7.3.20	
公営企業金融公庫	H9.7.30	258,500,000	0	258,500,000	0	—	2.90	H17.3.20	高料金対策借換債
公営企業金融公庫	H9.7.30	52,100,000	0	52,100,000	0	—	2.90	H18.3.20	高料金対策借換債
公営企業金融公庫	H9.7.30	564,400,000	0	564,400,000	0	—	2.90	H18.3.20	高料金対策借換債
公営企業金融公庫	H9.7.30	165,100,000	0	165,100,000	0	—	2.90	H18.3.20	高料金対策借換債
大蔵省	H10.3.25	409,200,000	19,531,368	348,097,023	61,102,977	—	2.10	R10.3.1	
公営企業金融公庫	H10.3.25	204,600,000	10,906,666	193,457,580	11,142,420	—	2.15	R8.3.20	
公営企業金融公庫	H10.3.25	68,200,000	3,651,870	64,467,347	3,732,653	—	2.20	R8.3.20	
公営企業金融公庫	H10.7.30	38,400,000	0	38,400,000	0	—	1.90	H17.3.20	高料金対策借換債
公営企業金融公庫	H10.7.30	83,800,000	0	83,800,000	0	—	1.90	H23.3.20	高料金対策借換債
公営企業金融公庫	H10.7.30	52,900,000	0	52,900,000	0	—	1.90	H24.3.20	高料金対策借換債
公営企業金融公庫	H11.3.24	391,600,000	20,351,990	349,598,044	42,001,956	—	2.10	R9.3.20	
大蔵省	H11.3.25	587,200,000	27,447,985	471,490,108	115,709,892	—	2.10	R11.3.1	
公営企業金融公庫	H11.7.30	2,900,000	0	2,900,000	0	—	2.00	H17.3.20	高料金対策借換債
公営企業金融公庫	H12.3.22	529,800,000	26,776,189	446,198,734	83,601,266	—	2.00	R10.3.20	
財務省	H13.2.20	744,600,000	33,185,502	551,058,717	193,541,283	—	1.80	R12.9.25	
公営企業金融公庫	H13.2.28	41,700,000	2,052,412	34,228,282	7,471,718	—	1.75	R10.9.20	
公営企業金融公庫	H13.3.22	266,600,000	12,927,386	212,712,860	53,887,140	—	1.65	R11.3.20	
公営企業金融公庫	H13.7.30	14,100,000	0	14,100,000	0	—	2.05	H21.3.20	高料金対策借換債
公営企業金融公庫	H13.7.30	10,700,000	0	10,700,000	0	—	2.05	H25.3.20	高料金対策借換債
公営企業金融公庫	H13.7.30	53,800,000	0	53,800,000	0	—	2.05	H25.3.20	高料金対策借換債
公営企業金融公庫	H13.7.30	31,600,000	0	31,600,000	0	—	2.05	H26.3.20	高料金対策借換債
公営企業金融公庫	H13.7.30	156,500,000	0	156,500,000	0	—	2.05	H26.3.20	高料金対策借換債
公営企業金融公庫	H14.2.20	233,800,000	11,596,243	178,359,398	55,440,602	—	2.20	R11.9.20	
財務省	H14.2.21	499,600,000	22,261,423	342,398,303	157,201,697	—	2.20	R13.9.25	
公営企業金融公庫	H14.3.22	228,400,000	11,205,152	168,544,705	59,855,295	—	2.20	R12.3.20	
公営企業金融公庫	H14.3.22	266,200,000	13,059,595	196,438,705	69,761,295	—	2.20	R12.3.20	
財務省	H14.3.25	123,100,000	5,425,471	81,608,379	41,491,621	—	2.20	R14.3.1	
財務省	H14.4.30	145,600,000	6,392,458	96,910,484	48,689,516	—	2.10	R14.3.25	
公営企業金融公庫	H14.4.30	4,100,000	200,139	3,034,121	1,065,879	—	2.10	R12.3.20	
公営企業金融公庫	H14.7.30	54,800,000	0	54,800,000	0	—	2.05	H21.3.20	高料金対策借換債
公営企業金融公庫	H14.7.30	84,000,000	0	84,000,000	0	—	2.05	H21.3.20	高料金対策借換債
財務省	H15.3.25	107,800,000	4,506,585	69,738,799	38,061,201	—	1.20	R15.3.1	
財務省	H15.3.25	34,100,000	0	34,100,000	0	—	0.50	H25.3.1	
公営企業金融公庫	H15.3.25	107,800,000	4,982,252	76,511,866	31,288,134	—	1.30	R13.3.20	

種 類	発 行 年 月 日	発 行 総 額	債 還 高		未償還残高	発行 価額	利率	償還終期	備 考
			当年度償還高	償還高累計額					
		円	円	円	円		%		
公営企業金融公庫	H15.3.25	34,100,000	0	34,100,000	0	—	0.80	H25.3.20	
公営企業金融公庫	H15.7.30	48,100,000	0	48,100,000	0	—	1.40	H21.3.20	高料金対策借換債
財務省	H16.3.25	56,700,000	0	56,700,000	0	—	1.00	H26.3.1	
財務省	H16.3.25	56,900,000	2,391,321	33,095,054	23,804,946	—	2.00	R16.3.1	
公営企業金融公庫	H16.7.30	26,100,000	0	26,100,000	0	—	2.40	H21.3.20	高料金対策借換債
公営企業金融公庫	H17.3.23	69,300,000	0	69,300,000	0	—	2.10	R15.3.20	
公営企業金融公庫	H17.3.23	56,300,000	2,581,289	33,588,229	22,711,771	—	2.10	R15.3.20	
公営企業金融公庫	H17.7.29	69,800,000	0	69,800,000	0	—	1.95	H27.3.20	高料金対策借換債
公営企業金融公庫	H17.7.29	1,600,000	0	1,600,000	0	—	1.95	H31.3.20	高料金対策借換債
京葉銀行	H17.9.20	618,000,000	0	618,000,000	0	—	1.20	H27.9.20	
公営企業金融公庫	H18.3.23	60,900,000	2,731,477	33,708,884	27,191,116	—	2.00	R16.3.20	
公営企業金融公庫	H18.7.28	80,600,000	0	80,600,000	0	—	2.50	H26.3.20	高料金対策借換債
京葉銀行	H18.9.20	618,000,000	0	618,000,000	0	—	1.641	H28.9.20	
公営企業金融公庫	H19.3.23	210,100,000	9,238,664	106,277,810	103,822,190	—	2.10	R17.3.20	
京葉銀行	H19.9.20	618,000,000	0	618,000,000	0	—	1.542	H29.9.20	
公営企業金融公庫	H20.3.21	27,900,000	0	27,900,000	0	—	2.40	H26.3.20	高資本費対策借換債
公営企業金融公庫	H20.3.21	14,100,000	0	14,100,000	0	—	2.40	H26.3.20	高資本費対策借換債
公営企業金融公庫	H20.3.21	13,100,000	0	13,100,000	0	—	2.40	H26.3.20	高資本費対策借換債
京葉銀行	H20.3.25	87,800,000	0	87,800,000	0	—	0.579	H22.9.20	借換債
千葉興業銀行	H20.3.25	63,700,000	0	63,700,000	0	—	0.593	H23.3.20	借換債
千葉興業銀行	H20.3.25	42,700,000	0	42,700,000	0	—	0.675	H24.3.20	借換債
京葉銀行	H20.3.25	31,000,000	0	31,000,000	0	—	0.74	H25.3.20	借換債
京葉銀行	H20.3.25	39,700,000	0	39,700,000	0	—	0.80	H26.3.20	借換債
京葉銀行	H20.3.25	64,900,000	0	64,900,000	0	—	0.86	H27.3.20	借換債
京葉銀行	H20.3.25	144,400,000	0	144,400,000	0	—	0.86	H27.3.20	借換債
公営企業金融公庫	H20.3.25	37,600,000	2,107,153	31,040,641	6,559,359	—	1.85	R10.3.20	
公営企業金融公庫	H20.3.25	392,100,000	21,909,680	323,965,285	68,134,715	—	1.80	R10.3.20	
公営企業金融公庫	H20.3.25	1,600,000	0	1,600,000	0	—	1.50	H30.3.20	
公営企業金融公庫	H20.3.25	17,100,000	0	17,100,000	0	—	1.45	H30.3.20	
公営企業金融公庫	H20.9.22	77,700,000	0	77,700,000	0	—	2.45	H27.3.20	高資本費対策借換債
京葉銀行	H20.9.22	1,560,400,000	0	1,560,400,000	0	—	1.35	H30.3.20	
京葉銀行	H21.3.25	286,500,000	0	286,500,000	0	—	0.85	H28.3.20	借換債
京葉銀行	H21.3.25	45,900,000	0	45,900,000	0	—	0.85	H28.3.20	借換債
京葉銀行	H21.3.25	36,700,000	0	36,700,000	0	—	1.373	R2.3.20	借換債
京葉銀行	H21.3.25	27,800,000	0	27,800,000	0	—	1.373	R2.3.20	借換債
京葉銀行	H21.3.25	52,900,000	0	52,900,000	0	—	1.454	R3.3.20	借換債
財務省	H21.3.25	211,400,000	11,489,701	163,565,603	47,834,397	—	1.60	R11.3.1	
財務省	H21.3.25	25,200,000	0	25,200,000	0	—	1.30	R6.3.1	
京葉銀行	H21.9.24	1,640,400,000	0	1,640,400,000	0	—	0.983	H30.3.20	
京葉銀行	H22.3.25	25,700,000	0	25,700,000	0	—	0.63	H29.3.20	借換債
京葉銀行	H22.3.25	159,900,000	0	159,900,000	0	—	0.63	H29.3.20	借換債
京葉銀行	H22.3.25	34,400,000	0	34,400,000	0	—	0.79	H30.3.20	借換債
京葉銀行	H22.3.25	22,600,000	0	22,600,000	0	—	0.79	H30.3.20	借換債
京葉銀行	H22.3.25	89,900,000	0	89,900,000	0	—	1.25	R4.3.20	借換債
財務省	H22.3.25	206,200,000	11,073,240	147,932,739	58,267,261	—	1.70	R12.3.1	
京葉銀行	H22.9.21	1,640,400,000	0	1,640,400,000	0	—	0.555	H30.3.20	
京葉銀行	H23.9.20	1,045,400,000	0	1,045,400,000	0	—	0.31	H30.3.20	
財務省	H28.3.25	171,400,000	4,897,142	19,588,598	151,811,402	—	0.70	R38.3.1	
財務省	H29.3.27	270,000,000	7,714,284	23,142,912	246,857,088	—	0.70	R39.3.1	
財務省	H30.3.26	280,000,000	8,000,000	16,000,000	264,000,000	—	0.70	R40.3.1	
財務省	R4.3.25	531,700,000	35,446,666	106,340,008	425,359,992	—	0.30	R19.3.1	
財務省	R4.3.25	4,000,000	266,666	800,008	3,199,992	—	0.30	R19.3.1	
財務省	R5.3.27	227,800,000	15,186,666	30,373,342	197,426,658	—	0.70	R20.3.1	
財務省	R5.3.27	26,100,000	1,740,000	3,480,000	22,620,000	—	0.70	R20.3.1	
財務省	R7.3.25	197,700,000	0	0	197,700,000	—	1.20	R17.3.1	
財務省	R7.3.25	167,200,000	0	0	167,200,000	—	1.60	R24.3.1	
計		52,940,300,000	488,716,915	49,722,795,789	3,217,504,211	—			

(10) 固定資産明細書（消費税及び地方消費税抜き）

ア 有形固定資産明細書

(単位：円)

資産の 種 類	前年度末 現 在 高	当年度 増加額	当年度 減少額	当年度末 現 在 高	減 価 償 却 累 計 額			当 年 度 末 償却未済高
					当年度 増加額	当年度 減少額	累計	
土 地	3,162,664,617	0	0	3,162,664,617	0	0	0	3,162,664,617
建 物	4,971,555,566	12,375,051	292,437	4,983,638,180	111,202,596	243,191	3,093,228,017	1,890,410,163
構 築 物	30,628,788,566	517,672,495	296,612,919	30,849,848,142	587,699,803	281,782,273	17,999,850,115	12,849,998,027
機械及び装置	30,288,964,537	2,438,960,926	1,612,320,575	31,115,604,888	755,372,369	1,515,298,239	20,163,843,572	10,951,761,316
車両運搬具	22,701,704	1,445,875	1,398,275	22,749,304	598,778	1,198,045	20,043,752	2,705,552
工 具 器 具 及 び 備 品	184,752,629	23,393,810	27,201,996	180,944,443	7,270,948	23,827,521	128,504,679	52,439,764
小 計	69,259,427,619	2,993,848,157	1,937,826,202	70,315,449,574	1,462,144,494	1,822,349,269	41,405,470,135	28,909,979,439
建設仮勘定	1,505,957,412	1,823,559,306	2,909,291,206	420,225,512	0	0	0	420,225,512
合 計	70,765,385,031	4,817,407,463	4,847,117,408	70,735,675,086	1,462,144,494	1,822,349,269	41,405,470,135	29,330,204,951

イ 無形固定資産明細書

(単位：円)

資産の種類	前年度末 現 在 高	当年度 増加額	当年度 減少額	当年度 減価償却高	当年度末 現 在 高
ダ ム 使 用 権	30,033,067,071	0	0	1,287,827,826	28,745,239,245
施 設 利 用 権	0	0	0	0	0
その他無形固定資産	1,847,900	1,200,000	0	0	3,047,900
計	30,034,914,971	1,200,000	0	1,287,827,826	28,748,287,145

ウ 投資明細書

(単位：円)

資産の種類	前年度末 現 在 高	当年度 増加額	当年度 減少額	当年度末 現 在 高
投 資 有 価 証 券	1,000,000,000	0	0	1,000,000,000
計	1,000,000,000	0	0	1,000,000,000

(11) 主な固定資産

ア 導・送水管布設状況

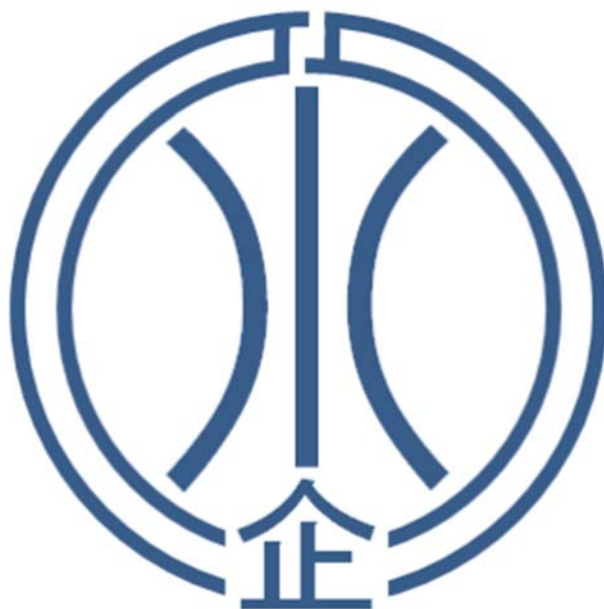
(単位：m)

項目 区分			光浄水場	東金浄水場	長柄浄水場	計	
導水管	鑄鉄管	Φ500mm	-	-	17.58	17.58	
		Φ600mm	2,263.80	-	17.20	2,281.00	
		Φ700mm	-	-	3,573.15	3,573.15	
		Φ800mm	-	1,046.01	3,626.63	4,672.64	
		Φ1000mm	-	132.68	-	132.68	
		小計	2,263.80	1,178.69	7,234.56	10,677.05	
	鑄鉄管(SDF)	Φ600mm	28.20	-	-	28.20	
		小計	28.20	-	-	28.20	
	鋼管	Φ500mm	-	-	14.41	14.41	
		Φ600mm	46.76	-	33.27	80.03	
		Φ700mm	-	-	832.64	832.64	
		Φ800mm	-	121.89	1,023.62	1,145.51	
		小計	46.76	121.89	1,903.94	2,072.59	
	合計		2,338.76	1,300.58	9,138.50	12,777.84	
送水管	鑄鉄管	Φ300mm	44.08	-	-	44.08	
		Φ400mm	9,071.67	1,759.24	1,267.84	12,098.75	
		Φ450mm	16,296.78	-	-	16,296.78	
		Φ500mm	11.67	10,248.62	2,668.31	12,928.60	
		Φ600mm	130.77	8,346.48	-	8,477.25	
		Φ700mm	-	6,286.55	3,615.20	9,901.75	
		Φ800mm	-	1,445.17	7,124.30	8,569.47	
		小計	25,554.97	28,086.06	14,675.65	68,316.68	
	鋼管	Φ400mm	126.33	2.20	-	128.53	
		Φ450mm	2,148.62	-	-	2,148.62	
		Φ500mm	34.16	-	-	34.16	
		Φ600mm	-	1,311.14	-	1,311.14	
		Φ700mm	-	422.43	-	422.43	
		Φ800mm	-	2.90	427.13	430.03	
		小計	2,309.11	1,738.67	427.13	4,474.91	
	鋼管(WHM)	Φ450mm	176.76	-	-	176.76	
		小計	176.76	-	-	176.76	
	S U S	Φ450mm	16.60	-	-	16.60	
		小計	16.60	-	-	16.60	
	合計		28,057.44	29,824.73	15,102.78	72,984.95	
	総合計			30,396.20	31,125.31	24,241.28	85,762.79

鑄 鉄 管	Φ 300mm	44.08	-	-	44.08
	Φ 400mm	9,071.67	1,759.24	1,267.84	12,098.75
	Φ 450mm	16,296.78	-	-	16,286.78
	Φ 500mm	11.67	10,248.62	2,685.89	12,946.18
	Φ 600mm	2,394.57	8,346.48	17.20	10,758.25
	Φ 700mm	-	6,286.55	7,188.35	13,474.90
	Φ 800mm	-	2,491.18	10,750.93	13,242.11
	Φ 1000mm	-	132.68	-	132.68
	合 計	27,818.77	29,264.75	21,910.21	78,993.73
鑄鉄管 (SDF)	Φ 600mm	28.20	-	-	28.20
	合 計	28.20	-	-	28.20
鋼 管	Φ 400mm	126.33	2.20	-	128.53
	Φ 450mm	2,148.62	-	-	2,148.62
	Φ 500mm	34.16	-	14.41	48.57
	Φ 600mm	46.76	1,311.14	33.27	1,391.17
	Φ 700mm	-	422.43	832.64	1,255.07
	Φ 800mm	-	124.79	1,450.75	1,575.54
	合 計	2,355.87	1,860.56	2,331.07	6,547.50
鋼管 (WHM)	Φ 450mm	176.76	-	-	176.76
	合 計	176.76	-	-	176.76
S U S	Φ 450mm	16.60	-	-	16.60
	合 計	16.60	-	-	16.60
総 合 計		30,396.20	31,125.31	24,241.28	85,762.79

イ 水 管 橋

名 称	架 設 場 所	布 設 年 月	管種口径 (mm)	延 長 (m)	備 考
栗 山 川 水 管 橋	山武郡横芝光町於幾	昭和 51.3	SP φ 450	105.4	急速空気弁 φ 75 1 個 クローサージョイント 3 個
八 田 水 管 橋	山武市松尾町八田	51.3	DIP φ 450	4.45	単口空気弁 φ 25 1 個
十文字川水管橋	東金市松之郷	51.3	SP φ 600	13.35	急速空気弁 φ 75 1 個 クローサージョイント 1 個
松 之 郷 水 管 橋	東金市松之郷	51.3	SP φ 600	15	急速空気弁 φ 75 1 個 クローサージョイント 1 個
大 豆 谷 水 管 橋	東金市大豆谷	51.3	SP φ 700	9	急速空気弁 φ 75 1 個 クローサージョイント 1 個
木 戸 川 水 管 橋	山武市松尾町蕪木	平成 7.2	SP φ 500	28.6	急速空気弁 φ 150 1 個 クローサージョイント 2 個
境 川 水 管 橋	山武市新泉	7.3	SP φ 400	25.6	急速空気弁 φ 150 1 個 スリーブジョイント 2 個
傍示戸川水管橋	山武郡横芝光町傍示戸	23.11	SP φ 600	17.5	急速空気弁 φ 75 1 個 伸縮可とう管 1 個



令和 6 年度

水道用水供給事業年報

令和 7 年 1 1 月発行

編集 九十九里地域水道企業団
企画財政課 企画財政班
〒283-0802 千葉県東金市東金 769 番地 2
TEL 0475-54-0623
FAX 0475-54-2069
URL <http://www.kyusuiki.jp>