

九十九里地域水道企業団公告

一般競争入札（事後審査型）の実施について

地方自治法施行令第167条の6の規定により一般競争入札を次のとおり実施します。

令和元年7月4日

九十九里地域水道企業団
企業長 田中豊彦

1 一般競争に付する事項

- (1) 工 事 名 長柄浄水場(Ⅰ)(Ⅱ)汚泥中間濃縮装置修理工事
- (2) 工 事 場 所 長生郡長柄町山之郷483番地27
- (3) 一般競争入札 郵便入札・事後審査方式
- (4) 工 事 日 数 180日間
- (5) 工 事 の 概 要

ア 目的

本工事は、長柄浄水場(Ⅰ)(Ⅱ)汚泥中間濃縮設備について、経年劣化している消耗部品の交換及び分解整備を行い、設備の機能維持を図るものである。

イ 概要

- (ア) (Ⅰ) 汚泥中間濃縮設備整備 1式
- (イ) (Ⅱ) 汚泥中間濃縮設備整備 1式
- (ウ) (Ⅱ) 排水排泥設備整備 1式
- (6) 予 定 価 格 落札決定後公表
- (7) 最低制限価格 最低制限価格制度試行実施要領を適用し、設定する。
- (8) 入札保証金 免除
- (9) 契約保証金 請負代金の1/10以上
- (10) 工事費内訳書 有
- (11) 前・中間支払金 無

※最低制限価格の算出方法については、企業団ホームページ内「最低制限価格制度試行実施要領」に掲載しています。

2 入札参加者に必要な資格に関する事項

本工事の入札に参加する者に必要な資格は、次のとおりです。

- (1) 本工事の公告日前に効力を有する平成30・31・32年度九十九里地域水道企業団建設工事等資格者名簿「建設工事用」に登載されているもののうち、【機械器具設置工事】について、建設業法に定める一般又は特定建設業の許可を受けているものであること。
- (2) 本工事の公告日から本工事の開札の日までの間、九十九里地域水道企業団建設工事請負業者等指名停止措置要領に基づく指名停止を受けていないこと。
- (3) 本工事の公告日前に千葉県・東京都・神奈川県・埼玉県・茨城県内に本店又は建設業法に基づく許可を得た支店等があること。
- (4) 【機械器具設置工事】の工種に係る格付けがA等級であること。
- (5) 過去10年間（平成21年4月1日から公告日まで）において上水道施設における汚泥機械設備工事施工実績を元請として有すること。
- (6) 本工事において、【機械器具設置工事】の主任技術者又は監理技術者（開札日現在3ヶ月以上の雇用関係にある者）を関係法令に基づき配置できること。
- (7) 地方自治法施行令第167条の4の規定のほか、次の各号に該当しない者
 - ア 手形交換所による取引停止処分を受けてから2年間を経過しない者又は本工事の開札日前6ヶ月以内に手形・小切手を不渡りした者
 - イ 会社更生法の適用を申請した者で、同法に基づく裁判所からの更生手続開始決定が本工事の公告日までにされていない者
 - ウ 民事再生法の適用を申請した者で、同法に基づく裁判所からの再生手続開始決定が本工事の公告日までにされていない者

3 開札の場所及び日時

- (1) 場 所 九十九里地域水道企業団2階第2会議室
東金市東金769番地2
- (2) 日 時 令和元年7月24日（水）午前・~~午後~~ 10時30分

4 設計図書の閲覧方法

原則として、企業団ホームページからのダウンロード又は、企業団窓口での閲覧となります。

5 入札書の郵送方法

- (1) 郵送方法 一般書留又は簡易書留
- (2) 到着期限 令和元年7月23日(火)午後5時必着
- (3) 送付先 〒283-0802

東金市東金769番地2

九十九里地域水道企業団 総務課 管財班行

ア 郵送は外封筒及び中封筒の2重封筒としてください。

外封筒には入札書を同封した中封筒と入札参加資格確認申請書及び工事費内訳書(指定された場合)を入れて封かん(同封されていない場合は入札無効となります。)

し、封筒の表面に次の事項を必ず記載してください。

封筒の大きさは角2号程度としてください。

(ア) 指定した郵送先

(イ) 入札書、入札参加資格確認申請書及び工事費内訳書(指定された場合) 在中の旨

(ウ) 公告した工事名

(エ) 公告した工事場所

(オ) 開札日

(カ) 入札者の商号又は名称

イ 中封筒には入札書を入れて封かん及び代表者印により3箇所封印し、封筒の表面に次の事項を必ず記載してください。

封筒の大きさは長形3号程度としてください。

(ア) 入札書在中の旨

(イ) 公告した工事名

(ウ) 公告した工事場所

(エ) 開札日

(オ) 入札者の商号又は名称

ウ 入札書、入札参加資格確認申請書及び工事費内訳書(指定された場合)等の書類の日付については、開札日の記入をお願いします。

エ 開札日が同日であっても、外封筒及び入札書は工事名ごとに作成してください。

封筒の封は糊付けをお願いします。

6 工事費内訳書の提出

入札参加者は、入札公告において提出の求めがない場合は、工事費内訳書の提出を省略できますが、提出を求められている場合は、工事費内訳書が同封されていない入札書は無効となります。

また、入札書の記載金額と工事費内訳書の積算金額が相違する入札書も無効となります。

工事費内訳書は次のどちらかの様式により作成してください。

- (1) 入札公告で示した設計書（金抜設計書）のうち、本工事内訳書及び内訳書による金額を記載したもの
- (2) (1) と同等の項目が含まれる独自（任意）に作成した様式

7 入札回数

入札の回数は3回とする。

8 設計図書等に関する質問

設計図書等に関する質問がある場合は、書面でFAX等により提出してください。

- (1) 提出期限 令和元年7月9日（火）午後5時まで
- (2) 提出先 九十九里地域水道企業団 総務課 管財班
TEL 0475-54-0631
FAX 0475-54-2068
- (3) 回答 質問に対する回答は令和元年7月12日（金）にホームページに掲載します。

9 入札の執行

到着期限までに到着した入札書が1通の場合でも、当該入札は執行します。

10 開札の立会

開札の立会については任意ですので、必ず参加しなければならないものではありません。

ただし、参加しなかった場合は再度入札を行うことはできません。

代理人をもって参加する場合は委任状の提出をお願いします。

11 落札者の決定

- (1) 予定価格の制限の範囲内（最低制限価格を設定した場合は、予定価格と最低制限価格の範囲内）で最低の価格をもって入札した者を落札候補者とする。
以下低い価格で入札した者から順次落札候補者として資格審査を行い、後日落札者を決定し、連絡いたします。
- (2) 予定価格の制限の範囲内の入札がない場合は、再度入札を行うものとする。
ただし、初回の入札で無効となった者は、再度入札には参加できない。
- (3) 再度入札においては、入札書を封筒に入れずに提出することができるものとする。
- (4) 落札候補者となるべき同価格の入札者が2者以上あるときは、くじ引きにより落札候補者としての順位を決定する。
なお、くじを引かない者があるときは、これに代わり入札事務に関係のない職員にくじを引かせるものとする。
- (5) 再度入札において落札候補者がいない場合は、当企業団建設工事等契約事務取扱要綱第14条第1項の規定によるものとする。

12 落札候補者となった場合提出する書類

落札候補者は指定日までに次の書類を提出するものとする。

- (1) 【機械器具設置工事】について建設業法に定める一般又は特定建設業許可の登録を証明するもの。
- (2) 施工実績の確認書類として、工事名・発注機関名・契約金額及び工事概要等が確認できるもの。
- (3) 【機械器具設置工事】の主任技術者又は監理技術者の資格を証明するもの。（開札日現在3ヶ月以上の雇用関係にあることを確認出来るもの）

13 その他

- (1) 上記のほか、入札公告及び入札の概要を熟知し、入札書を郵送してください。
- (2) 入札書を投函する前に、再度必ず確認してください。
- (3) 開札日には、再度の入札に備え予備の入札書を持参してください。
- (4) 入札書到達の有無等の問い合わせには、一切対応しません。
- (5) 入札参加者は、ホームページ掲載の入札情報の一般競争入札及び入札約款を熟読し、遵守してください。

平成 31 年度

長柄浄水場(Ⅰ)(Ⅱ)汚泥中間濃縮装置修理工事
設 計 書

九十九里地域水道企業団

総括表

九十九里地域水道企業団		工事番号	九水企修31第21号		提出年月日	
課長		副課長		班長	審査	設計
年度 科目	平成 31 年度	款 水道用水供給事業費用	項 営業費用	目 原水及び浄水費	節 修繕費	
工事名	長柄浄水場(Ⅰ)(Ⅱ)汚泥中間濃縮装置修理工事					
工事場所	長生郡長柄町山之郷483番地27			工事施行方法	請 負	
				工事日数	180日間	
設計金額		円				
工事価格		円				
消費税相当額		円				

設

本工事は、長柄浄水場(Ⅰ)(Ⅱ)汚泥中間濃縮設備について、経年劣化している消耗部品の交換及び分解整備を行い、設備の機能維持を図るもので、その概要は下記のとおりである。

計

記

説

1. (Ⅰ)汚泥中間濃縮設備
 - (1) 4号汚泥濃縮装置ろ布交換 1基
 - (2) 1号汚泥圧入ポンプ分解整備 1台
 - (3) 2号剥離弁分解整備 1台
 - (4) シーケンサー電池交換 1台
 - (5) 2号真空ポンプ交換 1台
2. (Ⅱ)汚泥中間濃縮設備
 - (1) 1号汚泥圧入ポンプ分解整備 1台
 - (2) 原汚泥貯留槽ブロワ分解整備 1台
 - (3) 1号汚泥酸化槽ブロワ分解整備 1台
 - (4) 2号空気圧縮機分解整備 1台
 - (5) 2号天日乾燥床張込ポンプ分解整備 1台
 - (6) シーケンサー電池交換 1台
 - (7) 2号剥離弁交換 1台
3. (Ⅱ)排水排泥設備
 - (1) 2号汚泥移送ポンプ分解整備 1台
 - (2) 1号濃縮槽汚泥引抜ポンプ分解整備 1台

－以上－

本 工 事 内 訳 書

費目	工種	種別	細別	単位	数量	単価	金額	摘要
本工事費								
	機器費							
		機器費		式	1			第 1 号内訳書参照
	機器費計							
	直接工事費							
		材料費						
			材料費	式	1			第 2 号内訳書参照
			補助材料費	式	1			
		労務費						
			一般労務費	式	1			第 3 号内訳書参照
			技術労務費	式	1			第 4 号内訳書参照

費目	工種	種別	細別	単位	数量	単価	金額	摘要
		直接経費						
			機械経費	式	1			
直接	工事費計							
	間接工事費							
		共通仮設費(積上分)						
			準備費 現場発生材処理費	式	1			第 5 号内訳書参照
		共通仮設費(率計上)						
			共通仮設費(率計上)	式	1			
	純工事費							
		現場管理費		式	1			
		点検整備間接費		式	1			

費目	工種	種別	細別	単位	数量	単価	金額	摘要
	工事原価							
		一般管理費等		式	1			
	工事価格							
		消費税相当額		式	1			
工事費計								

第 1 号内訳書 機器費

1式

名称	規格寸法	単位	数量	単価	金額	摘要
1. (I) 汚泥中間濃縮設備						
真空ポンプ	φ40 1.7m ³ /min×0.053MPa 40NV53.7 ポンプのみ	台	1			I-5
2. (II) 汚泥中間濃縮設備						
剥離弁	シリンダ-式ハタフライ弁 200A 5422型	台	1			II-7
計						

第 2 号内訳書 材料費

1式

名称	規格寸法	単位	数量	単価	金額	摘要
1. (I) 汚泥中間濃縮設備						
1) 汚泥濃縮装置						
モジュールろ布	50A 1540mm ポリエステル	本	300			I-1
マンホールパッキン	500A t=3	枚	2			I-1
小計						
2) 汚泥圧入ポンプ	3-2SC EO R/L 4VOR					
軸受スリーブ	SS400	個	2			I-2
シム	ポリエステル	組	1			I-2
ラビリンス	FC250	個	2			I-2
テーパコーロ軸受	SUJ2	個	2			I-2
Oリング	NBR 軸受スリーブ用	個	1			I-2

名称	規格寸法	単位	数量	単価	金額	摘要
キー	S45C	個	1			I - 2
羽根車	NR70	個	1			I - 2
羽根車ボスカバー	SUS304	個	1			I - 2
カバープレートライナー	NR45	個	1			I - 2
フレームプレートライナー	NR45	個	1			I - 2
シールワッシャーE	CF	枚	2			I - 2
シールワッシャーI	CF	枚	1			I - 2
エキスペラー	FC250	個	1			I - 2
エキスペラーリングE	FC250	個	1			I - 2
シール止リング	NBR	個	1			I - 2
シール	NBR	個	4			I - 2

名称	規格寸法	単位	数量	単価	金額	摘要
軸スリーブ A S	SUS304	個	1			I - 2
プラグ	SUS304	個	2			I - 2
プーリー (ポンプ側)	B-166×2	個	1			I - 2
プーリー (モーター側)	B-235×2	個	1			I - 2
Vベルト	B-57	本	2			I - 2
小計						
3) 剥離弁	シリンダ-式パタフライ弁 200A					
シートリング	PTFE	個	1			I - 3
グランドパッキン	PTFE	組	1			I - 3
ガスケット	ノンアスベスト	枚	1			I - 3
フランジパッキン	200A用 NBR	枚	2			I - 3

名称	規格寸法	単位	数量	単価	金額	摘要
電磁弁	M65G-20-A12PG AC100V	個	1			I - 3
減圧弁	AW40-06	個	1			I - 3
小計						
4) 制御盤						
シーケンサー電池	C500	個	1			I - 4
小計						
2. (II) 汚泥中間濃縮設備						
1) 汚泥圧入ポンプ	3-2SC E0 R/L 4VOR					
軸受スリーブ	SS400	個	2			II - 1
シム	ポリエステル	組	1			II - 1
ラビリンス	FC250	個	2			II - 1

名称	規格寸法	単位	数量	単価	金額	摘要
テーパーコロ軸受	SUJ2	個	2			Ⅱ-1
Oリング	NBR 軸受スリーブ用	個	1			Ⅱ-1
キー	S45C	個	1			Ⅱ-1
羽根車	NR70	個	1			Ⅱ-1
羽根車ボスカバー	SUS304	個	1			Ⅱ-1
カバープレートライナー	NR45	個	1			Ⅱ-1
フレームプレートライナー	NR45	個	1			Ⅱ-1
シールワッシャーE	CF	枚	2			Ⅱ-1
シールワッシャーI	CF	枚	1			Ⅱ-1
エキスペラー	FC250	個	1			Ⅱ-1
エキスペラーリングE	FC250	個	1			Ⅱ-1

名称	規格寸法	単位	数量	単価	金額	摘要
シール止リング	NBR	個	1			Ⅱ-1
シール	NBR	個	4			Ⅱ-1
軸スリーブ A S	SUS304	個	1			Ⅱ-1
プラグ	SUS304	個	2			Ⅱ-1
プーリー (ポンプ側)	B-166×2	個	1			Ⅱ-1
プーリー (モーター側)	B-235×2	個	1			Ⅱ-1
Vベルト	B-57	本	2			Ⅱ-1
小計						
2) 原汚泥貯留槽ブロー	BH80					
ベアリング	SUJ2	個	4			Ⅱ-2
カラー R	FC200	個	2			Ⅱ-2

名称	規格寸法	単位	数量	単価	金額	摘要
Oリング	NBR カラー用	個	2			Ⅱ-2
Vシール	NBR	個	2			Ⅱ-2
ハウジングガスケット	ファイバ	個	2			Ⅱ-2
ギアカバーガスケット	ジョイントシート	個	1			Ⅱ-2
スナップリングS	N63CA	個	2			Ⅱ-2
スペーサーSR	SPCC相当品	組	2			Ⅱ-2
オイルゲージ	樹脂製	個	1			Ⅱ-2
タイミングギア	SCM415	個	2			Ⅱ-2
吸込サイレンサー芯金	SS400 カルシウム吸音材付	個	1			Ⅱ-2
ローターシャフトA	FCD500	個	1			Ⅱ-2
ローターシャフトB	FCD500	個	1			Ⅱ-2

名称	規格寸法	単位	数量	単価	金額	摘要
Vベルト	3V-425	本	3			Ⅱ-2
モーターベアリング	SUJ2	個	2			Ⅱ-2
小計						
3) 汚泥酸化槽ブロー	BH80					
ベアリング	SUJ2	個	4			Ⅱ-3
カラーR	FC200	個	2			Ⅱ-3
Oリング	NBR カー用	個	2			Ⅱ-3
Vシール	NBR	個	2			Ⅱ-3
ハウジングガスケット	ファイバ	個	2			Ⅱ-3
ギアカバーガスケット	ジョイントシート	個	1			Ⅱ-3
スナップリングS	N63CA	個	2			Ⅱ-3

名称	規格寸法	単位	数量	単価	金額	摘要
スペーサー S R	SPCC相当品	組	2			Ⅱ - 3
オイルゲージ	樹脂製	個	1			Ⅱ - 3
タイミングギア	SCM415	個	2			Ⅱ - 3
吸込サイレンサー芯金	SS400 ウルツ吸音材付	個	1			Ⅱ - 3
ローターシャフト A	FCD500	個	1			Ⅱ - 3
ローターシャフト B	FCD500	個	1			Ⅱ - 3
Vベルト	3V-425	本	3			Ⅱ - 3
モーターベアリング	SUJ2	個	2			Ⅱ - 3
小計						
4) 空気圧縮機	7.50P-8.5CG2					
接続棒組	アルミダイキャスト	個	2			Ⅱ - 4

名称	規格寸法	単位	数量	単価	金額	摘要
輪 (スラスト)	亜鉛めっき	個	1			II - 4
クランク軸玉軸受	軸受鋼	個	2			II - 4
オイルシール	NBR	個	1			II - 4
ピストンピン	クロムモリブデン鋼	個	2			II - 4
六角穴付ボルト	クロムモリブデン鋼	個	4			II - 4
リングセット	四弗化エチレン樹脂	個	2			II - 4
空気弁セット	セラミック等	個	2			II - 4
ろ過器詰め物	ろ材等	個	2			II - 4
エレメント	ろ材等	個	1			II - 4
ドレンコック組	黄銅	個	1			II - 4
圧力計	φ60mmシリコン入	個	1			II - 4

名称	規格寸法	単位	数量	単価	金額	摘要
安全弁組	黄銅	個	1			Ⅱ－4
圧力開閉器	プラスチック	個	1			Ⅱ－4
Vベルト	5V-950	本	1			Ⅱ－4
小計						
5) 天日乾燥床張込ポンプ	2NE69PM					
ボールベアリング	SUJ2	個	2			Ⅱ－5
オイルシール	NBR	個	1			Ⅱ－5
Lリング	ばね鋼	個	1			Ⅱ－5
Z F シール	NBR	個	1			Ⅱ－5
ニロスリング	SGCC	個	3			Ⅱ－5
ドライブシャフト	SUS304	本	1			Ⅱ－5

名称	規格寸法	単位	数量	単価	金額	摘要
カップリングロッド	SUS304	個	1			Ⅱ－5
ローター	SKD11-HCr	本	1			Ⅱ－5
ステーター	NBR/ST	本	1			Ⅱ－5
コネクティングスリーブ	SUS304	個	1			Ⅱ－5
シリンドリカルピン	SUJ2	個	1			Ⅱ－5
ジョイントピン	SUJ2	個	2			Ⅱ－5
キャップ	PE	個	2			Ⅱ－5
サポートハウジング	SUS304	個	1			Ⅱ－5
メカニカルシール	SiC/SiC/NBR/SUS304	組	1			Ⅱ－5
Oリング	NBR	個	1			Ⅱ－5
ガスケット	NBR	個	1			Ⅱ－5

名称	規格寸法	単位	数量	単価	金額	摘要
Oリング	NBR	個	4			Ⅱ-5
Oリング	NBR	個	1			Ⅱ-5
PAシール	NBR/SUS304	個	2			Ⅱ-5
Vベルト	B-77	本	3			Ⅱ-5
小計						
6) 制御盤						
シーケンサー電池	C500	個	1			Ⅱ-6
小計						
3. (Ⅱ) 排水排泥設備						
1) 汚泥移送ポンプ	3-2SC E0 R/L 4V0R					
軸受スリーブ	SS400	個	2			ⅡH-1

名称	規格寸法	単位	数量	単価	金額	摘要
シム	ポリエステル	組	1			Ⅱ H - 1
ラビリンス	FC250	個	2			Ⅱ H - 1
テーパコーロ軸受	SUJ2	個	2			Ⅱ H - 1
Oリング	NBR 軸受スリーブ用	個	1			Ⅱ H - 1
キー	S45C	個	1			Ⅱ H - 1
羽根車	NR70	個	1			Ⅱ H - 1
羽根車ボスカバー	SUS304	個	1			Ⅱ H - 1
カバープレートライナー	NR70	個	1			Ⅱ H - 1
フレームプレートライナー	NR70	個	1			Ⅱ H - 1
シールワッシャー E	CF	枚	2			Ⅱ H - 1
シールワッシャー I	CF	枚	1			Ⅱ H - 1

名称	規格寸法	単位	数量	単価	金額	摘要
エキスペラー	HCrFC	個	1			Ⅱ H - 1
エキスペラーリング E	HCrFC	個	1			Ⅱ H - 1
シール止リング	NBR	個	1			Ⅱ H - 1
シール	NBR	個	4			Ⅱ H - 1
軸スリーブ A S	SUS304	個	1			Ⅱ H - 1
プラグ	SUS304	個	2			Ⅱ H - 1
Vベルト	B-51	本	2			Ⅱ H - 1
小計						
2) 濃縮槽汚泥引抜ポンプ	4-3SC E0 R/L 4VOR					
軸受スリーブ	SS400	個	2			Ⅱ H - 2
シム	ポリエステル	組	1			Ⅱ H - 2

名称	規格寸法	単位	数量	単価	金額	摘要
ラビリンス	FC250	個	2			Ⅱ H - 2
テーパードコロ軸受	SUJ2	個	2			Ⅱ H - 2
Oリング	NBR 軸受スリーブ用	個	1			Ⅱ H - 2
キー	S45C	個	1			Ⅱ H - 2
羽根車	NR70	個	1			Ⅱ H - 2
羽根車ボスカバー	SUS304	個	1			Ⅱ H - 2
カバープレートライナー	NR70	個	1			Ⅱ H - 2
フレームプレートライナー	NR70	個	1			Ⅱ H - 2
シールワッシャー E	CF	枚	2			Ⅱ H - 2
シールワッシャー I	CF	枚	1			Ⅱ H - 2
エキスペラー	HCrFC	個	1			Ⅱ H - 2

名称	規格寸法	単位	数量	単価	金額	摘要
エキスペラーリング E	HCrFC	個	1			Ⅱ H - 2
シール止リング	NBR	個	1			Ⅱ H - 2
シール	NBR	個	4			Ⅱ H - 2
軸スリーブ A S	SUS304	個	1			Ⅱ H - 2
プラグ	SUS304	個	2			Ⅱ H - 2
Vベルト	B-61	本	4			Ⅱ H - 2
小計						
計						

第 3 号内訳書 一般労務費

1 式

名称	規格寸法	単位	数量	単価	金額	摘要
普通作業員		人				
配管工		人				
設備機械工		人				
計						

第 4 号内訳書 技術労務費

1 式

名称	規格寸法	単位	数量	単価	金額	摘要
技術者（機械）		人				
技術者（電気）		人				
計						

第 5 号内訳書 準備費

現場発生材処理費

1式

名称	規格寸法	単位	数量	単価	金額	摘要
産業廃棄物収集運搬費		回	1			
産業廃棄物処分費	混合廃棄物	式	1			
計						

長柄浄水場(Ⅰ)(Ⅱ)汚泥中間濃縮装置修理工事

特 記 仕 様 書

九 十 九 里 地 域 水 道 企 業 団

第1章 一般共通事項

1. 本特記仕様書によって施工する工事は、長柄浄水場（Ⅰ）（Ⅱ）汚泥中間濃縮装置修理工事で、設計書及び工事等共通仕様書、関係法令等に基づき九十九里地域水道企業団監督職員（以下監督職員という。）の指示に従い施工すること。
2. 受注者は、工期を厳守し、同期間内に完成させること。
3. 受注者は、工事施工に先立ち、施工計画書を作成し、監督職員に提出すること。
4. 設計図書に明示ない事項で疑問を生じた場合は、監督職員と協議することとし、施工上若しくは技術上、当然必要と認められるものについては、受注者の責任において施工すること。
5. 当企業団は、必要に応じて工事の増減、変更又は中止を命ずることができる。
また、工事施工上、設計変更が生じた場合においても、これらの場合における請負金額の増減は、契約書に基づき当企業団及び受注者両者協議のうえ、当企業団単価及び積算基準により行うものとする。
6. 受注者は、工事施工にあたり、工事に関する諸法規、関係諸法令を遵守し、工事の円滑な進捗を図るとともに、安全対策に十分留意すること。
7. 工事施工にあたり、資格を必要とする作業は、それぞれ有資格者が施工すること。
8. 工事用機械、器具等は、設計図書に指定されている場合は、これに適用するものを使用すること。
ただし、工事施工にあたり、より条件に合った機械、器具がある場合は監督職員の承諾を得て使用することができる。
9. 工事施工に際し、障害となる既設構造物その他に対しては、監督職員と協議のうえ防護又は一時移転を行うこと。
万一損害を与えた場合は、受注者の責任において一切を処理すること。
10. 本工事に関連して、他の工事及びその他交渉の必要が生じたときは、監督職員に連絡し、関係者による協議を実施し工事の進捗を図ること。
11. 就業時間は、平日午前8時30分より午後5時迄とし、土曜日、日曜日及び祝日は休日とする。
ただし、平日以外または就業時間外に作業を行う必要を生じた場合は、監督職員にその内容を説明し、書面により承諾を得たうえで実施することができる。
12. 作業中は、現場の整理整頓を行い常に安全な状態で施工すること。
また、作業終了後は清掃を行い現場の美化に努めること。
13. 受注者は、設計図書に記載された機器、材料について、承諾図書を作成し、監督職員の承諾を得ること。
14. 受注者は機器及び材料については、現場搬入の都度、監督職員の確認を受けること。
15. 受注者は、当企業団の定める工事記録写真撮影要領により写真を撮影し、完成図書とともに提出すること。
16. 工事完成検査にあたり、現場代理人及び主任技術者は当該検査に立ち会わなければならない。

第2章 建設副産物対策

1. 建設副産物の処理にあたっては、「建設副産物適正処理推進要綱」に従い適正に行わなければならない。
2. 工事施工に際し、請負金額 100 万円以上の工事については、「再生資源利用計画書（実施書）」及び「再生資源利用促進計画書（実施書）」を作成し、建設副産物情報交換システム工事登録証明書とともに提出しなければならない。
なお、再生資源利用計画書（実施書）等は建設副産物情報交換システム（COBRIS）を用いて作成しなければならない。
3. 建設副産物対策を適切に実施するため、工事現場における責任者を明確にし、計画内容等を現場担当者に周知徹底しなければならない。
4. 工事現場において、建設廃棄物の処理方法毎に分別するとともに、保管基準を遵守し、適切に保管しなければならない。
5. 建設廃棄物の再利用及び減量化のできないものについては、廃棄物処理法に基づき適正に処理しなければならない。
6. 建設廃棄物の処理を委託する場合には、以下の事項に留意し適正に処理しなければならない。
 - (1) 廃棄物処理法に規定する委託基準を遵守すること。
 - (2) 運搬については、産業廃棄物収集運搬業者、処分については、産業廃棄物処分業者と個別に契約すること。
 - (3) 廃棄物処理法に規定する処理基準を遵守すること。
 - (4) 建設廃棄物の収集運搬、処理については、産業廃棄物管理票を交付し適正に管理すること。
 - (5) 建設廃棄物運搬については、運搬経路の設定及び車両、積載量の適切な管理をすること。
7. 建設廃棄物のうち特別管理産業廃棄物に該当するものは、廃棄物処理法により適正に処理しなければならない。また、塗料等の付着した缶等は、専門の処理業者に委託する等により適正に処理しなければならない。
8. 産業廃棄物を処理する場合は、以下の書類を提出しなければならない。
 - (1) 収集・運搬及び処分委託契約書の写し。
 - (2) 収集・運搬業許可証及び処分業許可証の写し。
 - (3) 運搬経路図。
 - (4) 保管、搬出、処分（搬出車両ナンバー、処分場掲示板）等の写真。
 - (5) マニフェスト D、E 票の写し。また、電子マニフェスト方式による場合は、廃棄物の引渡時、運搬終了時及び処分終了時に登録した情報をパソコンにより印刷し、提出すること。
 - (6) その他監督職員の指示する書類。

第3章 注意事項

1. 浄水作業を最優先し、支障とならないこと。
2. 工事場所は稼働中の浄水場であることから、工事範囲以外の施設、敷地へ立ち入らないこと。

また、許可無く場内の施設及び機械器具等には絶対触れないこと。

3. 作業員名簿を提出し、作業員等の管理を徹底すること。
4. 作業開始前は、作業内容・作業人員を報告すること。

第4章 工事仕様

1. 対象設備

(1) (I) 汚泥中間濃縮設備

ア 設備全体：オルガノ(株)製

イ 交換対象機器

- ① 2号真空ポンプ 1台
型式：40NV53.7
仕様：1.7m³/分×0.053MPa（既設 400mmHg）
製造会社：(株)荏原製作所

ウ 整備等対象機器

- ① 4号汚泥濃縮装置（本体） 1基
型式：鋼板製堅型ろ過装置
製造会社：オルガノ(株)
- ② 1号汚泥圧入ポンプ 1台
型式：3-2SC EO R/L 4VOR
仕様：0.41m³/分×25m
製造会社：大平洋機工(株)
- ③ 2号剥離弁 1台
型式：5422型 シリンダー式バタフライ弁（200A）
製造会社：(株)オーケーエム
- ④ 制御盤 1面
製造会社：オルガノ(株)

(2) (II) 汚泥中間濃縮設備

ア 設備全体：オルガノ(株)製

イ 交換対象機器

- ① 2号剥離弁 1台
型式：5422型 シリンダー式バタフライ弁（200A）
製造会社：(株)オーケーエム

ウ 整備等対象機器

- ① 1号汚泥圧入ポンプ 1台
型式：3-2SC EO R/L 4VOR

- 仕 様：0.4m³/分×25m
製造会社：太平洋機工(株)
- ②原汚泥貯留槽ブロワ 1 台
型 式：BH80
仕 様：3.1Nm³/分 ×0.044MPa
製造会社：(株)アンレット
- ③1号汚泥酸化槽ブロワ 1 台
型 式：BH80
仕 様：3.1Nm³/分 ×0.044MPa
製造会社：(株)アンレット
- ④2号空気圧縮機 1 台
型 式：7.5OP-8.5CG2
仕 様：875L/分×0.85MPa×7.5kw×200V×50Hz
製造会社：(株)日立産機システム
- ⑤2号天日乾燥床張込ポンプ 1 台
型 式：2NE69PM
仕 様：0.4m³/分×40m
製造会社：兵神装備(株)
- ⑥制御盤 1 面
製造会社：オルガノ(株)

(3) (II) 排水排泥設備

ア 設備全体：オルガノ(株)製

イ 整備等対象機器

- ①2号汚泥移送ポンプ 1 台
型 式：3-2SC EO R/L 4VOR
仕 様：0.29m³/分×10m
製造会社：太平洋機工(株)
- ②1号濃縮槽汚泥引抜ポンプ 1 台
型 式：4-3SC EO R/L 4VOR
仕 様：1.1m³/分×15m
製造会社：太平洋機工(株)

2. 工事仕様

(1) (I) 汚泥中間濃縮設備

ア 4号汚泥濃縮装置

- ①モジュール取外、槽内洗浄
②ろ布取外、部品洗浄 (工場)
③ろ布取付 (工場)
④モジュール取付け、締付確認、マンホールパッキン交換

イ 1号汚泥圧入ポンプ

- ①分解整備、消耗部品の交換
- ②動作確認（各種試験、試運転調整）
- ウ 2号剥離弁
 - ①分解整備、消耗部品の交換
 - ②動作確認（各種試験、試運転調整）
- エ 制御盤
 - ①シーケンサー電池の交換
- オ 2号真空ポンプ（ポンプのみ）
 - ①機器の交換
 - ②動作確認（各種試験、試運転調整）
- (2) (II) 汚泥中間濃縮設備
 - ア 1号汚泥圧入ポンプ
 - ①分解整備、消耗部品の交換
 - ②動作確認（各種試験、試運転調整）
 - イ 原汚泥貯留槽ブロワ
 - ①分解整備、消耗部品の交換
 - ②動作確認（各種試験、試運転調整）
 - ウ 1号汚泥酸化槽ブロワ
 - ①分解整備、消耗部品の交換
 - ②動作確認（各種試験、試運転調整）
 - エ 2号空気圧縮機
 - ①分解整備、消耗部品の交換
 - ②動作確認（各種試験、試運転調整）
 - オ 2号天日乾燥床張込ポンプ
 - ①分解整備、消耗部品の交換
 - ②動作確認（各種試験、試運転調整）
 - カ 制御盤
 - ①シーケンサー電池の交換
 - キ 2号剥離弁
 - ①機器の交換
 - ②動作確認（各種試験、試運転調整）
- (3) (II) 排水排泥設備
 - ア 2号汚泥移送ポンプ
 - ①分解整備、消耗部品の交換
 - ②動作確認（各種試験、試運転調整）
 - イ 1号濃縮槽汚泥引抜ポンプ
 - ①分解整備、消耗部品の交換
 - ②動作確認（各種試験、試運転調整）

第5章 工事特記事項

1. 施工管理

工事施工に際し、専門技術・知識及び経験を有する技術者による施工管理を行うこと。また、施工箇所の景観、美観上必要な補修は必ず実施すること。

2. 関連工事との協調

本工事は、浄水場内での施工となるため、浄水場保守業務者等と競合するので、受注者は資材搬入ルート、工事用車両の制約等については、監督職員及び近接工事施工業者と調整のうえ施工を行うこと。

3. 用地の使用

受注者は、工事施工のために企業団用地を使用するときは、施設管理者の承諾を受けなければならない。

4. 工事現場管理

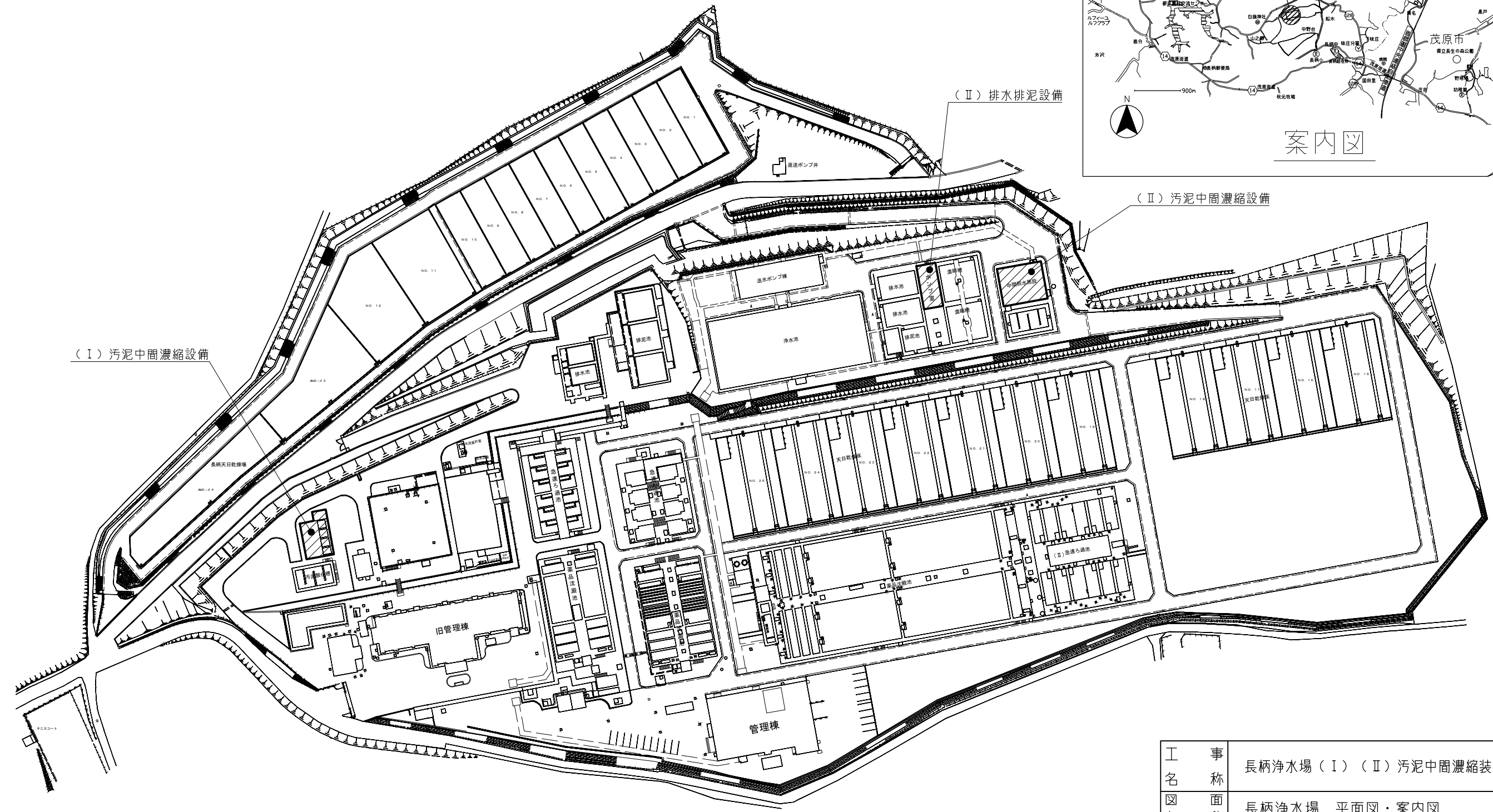
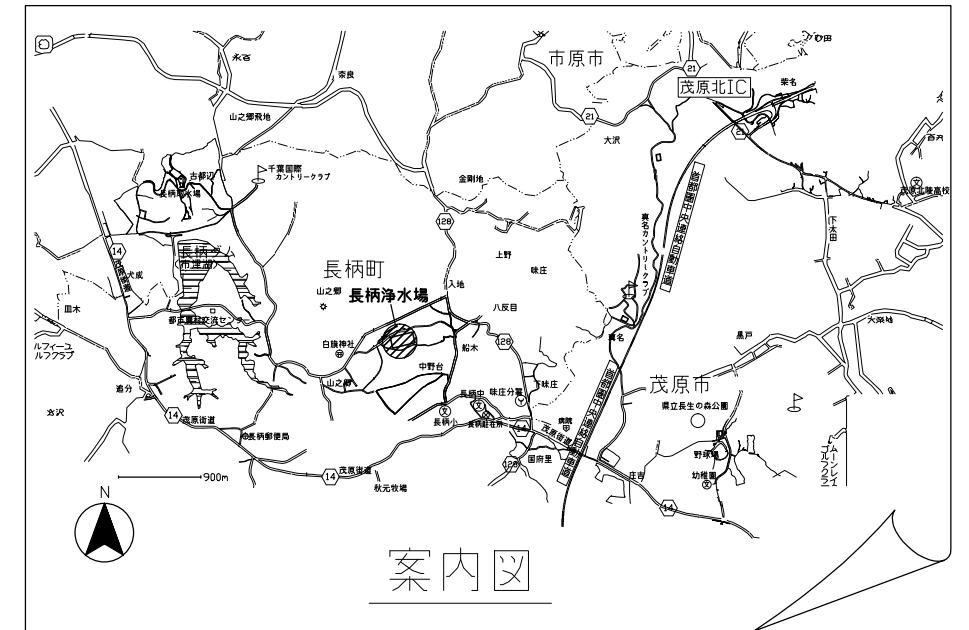
(1) 作業員が安全に作業できるよう現場状況に合わせ適切な安全措置を講じること。また、施工中の安全確保に関して現場管理を行うとともに、災害及び事故の防止に努めること。

なお、災害及び事故が発生した場合には、人命の安全確保を優先すると共に、二次災害の防止に努め、その経緯を監督職員に報告すること。

(2) 工事の施工の各段階において、騒音、振動、大気汚染等の影響が生じないように周辺環境の保全に努めること。

5. 養生、後片付け

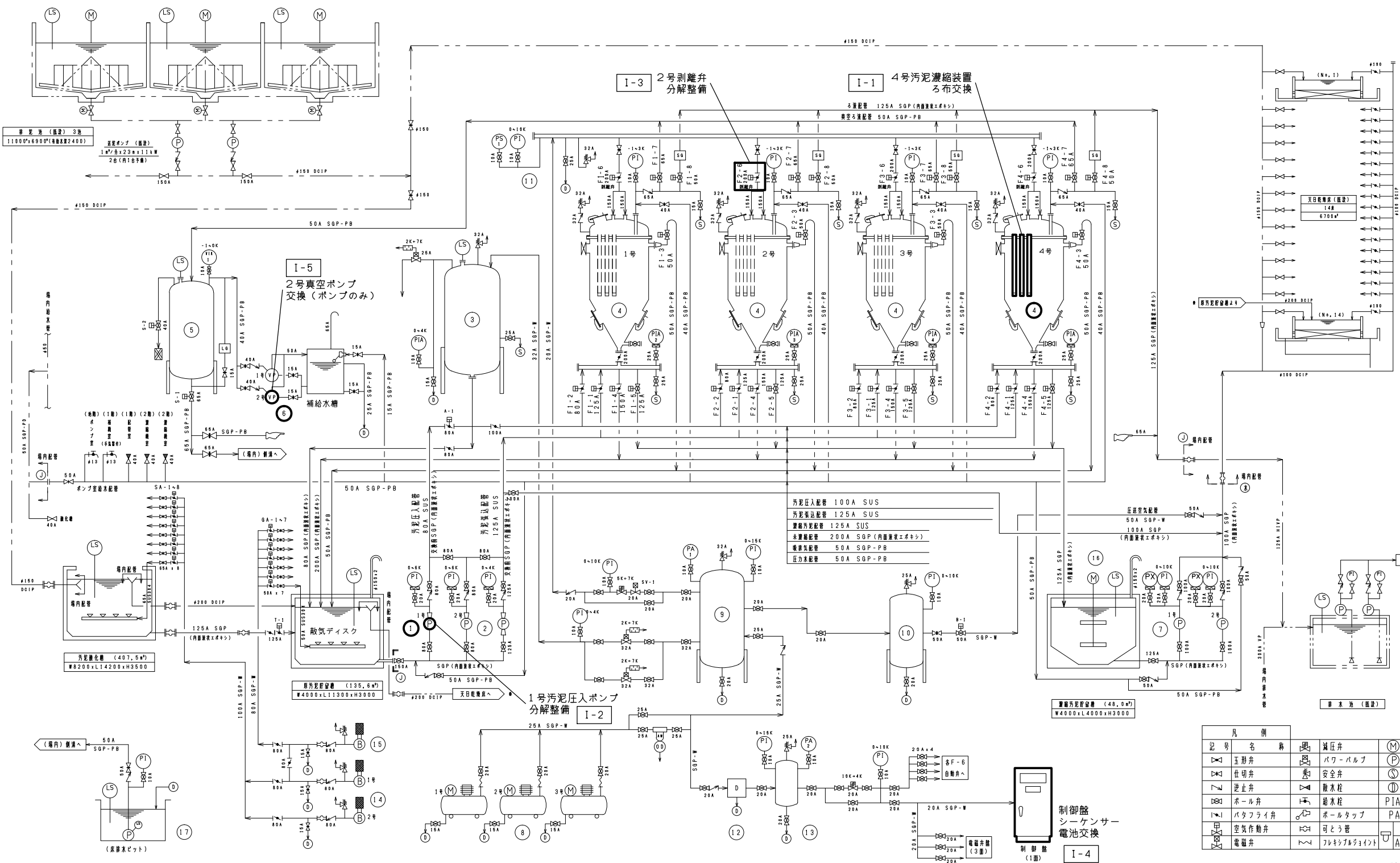
既設浄水設備、工事目的物の施工済み部分等については、汚染又は損傷しないよう適切な養生を行うとともに、工事完成後は、施工範囲、工事影響範囲の後片付け及び清掃を行うこと。



長柄浄水場平面図

対象箇所

工名	長柄浄水場 (I) (II) 汚泥中間濃縮装置修理工事			
図名	長柄浄水場 平面図・案内図			
図枚	4 葉中 1	縮尺	NOT	
完成	令和 年 月 日	工事番号	九水企修31第21号	
課長	副課長	班長	設計	製図
九十九里地域水道企業団				



- 濃縮装置自動弁
- F-1 汚泥張込弁
 - F-2 汚泥圧入弁
 - F-3 吸排弁
 - F-4 未濃縮汚泥排出弁
 - F-5 濃縮汚泥排出弁
 - F-6 測離弁
 - F-7 真空弁
 - F-8 ろ液弁

記号	名称	説明	モーター	圧力計
△	玉形弁	減圧弁	(M)	PI
▽	逆止弁	安全弁	(P)	VIA
◇	逆止弁	安全弁	(S)	LS
○	ホール弁	排水栓	(PI)	SG
□	ホール弁	排水栓	(PIA)	LG
◇	バタフライ弁	給水栓	(PA)	PX
◇	空気作動弁	ホールドアップ		
◇	電磁弁	可とう管		
		フレキシブルジョイント	AM	エアミストセパレーター

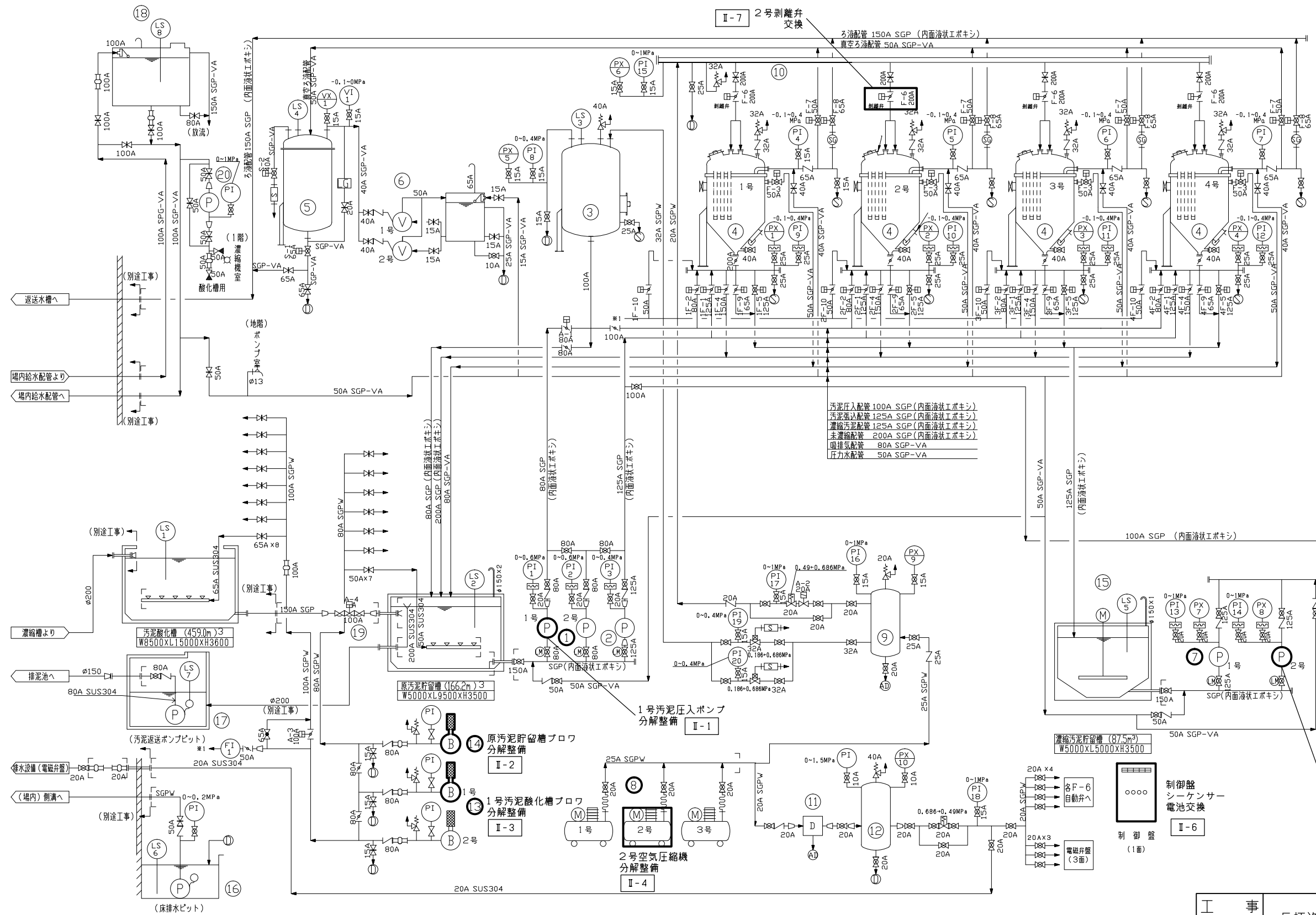
(注) : 図中の記号は (○) は「JIS10kg/cm² フランジ」 (△) は「水銀接点 フランジ」

番号	1	2	3	4	5	6	7	8	9
名称	汚泥圧入ポンプ	汚泥張込ポンプ	汚泥圧入タンク	汚泥濃縮装置	真空タンク	真空ポンプ	天日乾燥床張込ポンプ	空気圧縮機	空気貯槽
型式	スラリー用消巻ポンプ	スラリー用消巻ポンプ	鋼板製円筒型	鋼板製型ろ過装置	鋼板製円筒型	水封式真空ポンプ	一輪軸心ポンプ	オイルフリーベコン	鋼板製円筒型
仕様	0.41m ³ /分×25mm×5.5kW	1.08m ³ /分×10mm×5.5kW	φ1400×H2400(3.7m)	7.5 m ²	φ650×H1800(0.6m)	1.7m ³ /分×400mmHg×3.7kW	0.28m ³ /分×40mm×5.5kW	92SL/分×0.69MPa×7.5kW	φ1400×H2800(4.9m)
設備台数	2(1)	1	1	4	1	2(1)	2(1)	3(1)	1
備考	80A×50A	100A×80A		圧力ろ過方式		40A 補給水巻付	100A	圧力開閉式	

1号 分解整備			4号 ろ布交換			2号 交換 (ポンプのみ)	
番号	10	11	12	13	14	15	16
名称	空気貯槽	測離用空気貯槽	除湿器	制御用空気貯槽	汚泥酸化槽ブロウ	原汚泥貯留槽ブロウ	濃縮汚泥貯留槽攪拌機
型式	鋼板製円筒型	鋼板製円筒型	冷凍式	鋼板製円筒型	ルーソブロウ	ルーソブロウ	鍍銀パドル型
仕様	φ950×H2400(1.9m)	φ450×H1200(1.9m)	35.0L/min×0.25kW	φ450×H1200(2.10L)	2.62m ³ /分×5000mmHg×5.5kW	2.62m ³ /分×5000mmHg×5.5kW	7.5kW
設備台数	1	1	1	1	2	1	1
備考			AC 100V		80A	80A	架台付 (攪拌機駆動部交換)

対象箇所

工事名称	長柄浄水場 (I) (II) 汚泥中間濃縮装置修理工事		
図名	(I) 汚泥中間濃縮設備フローシート		
図枚数	4 葉中 2	縮尺	NOT
完成	令和 年 月 日	工事番号	九水企修31第21号
課長	副課長	班長	設計 製図
九十九里地域水道企業団			



凡例

記号	名称	記号	名称
DK	仕切弁	HSH	サイレンサー
FV	バタフライ弁	SG	サイトグラス
LV	逆止弁	M	モータ
PK	ボール弁	P	ポンプ
PKV	空気作動弁	S	サブリング
PKD	電磁弁	D	ドレン
PKR	減圧弁	AD	オートドレン
PKV	パワーバルブ	PIA	圧力指示警報計
PKV	散水栓	PI	圧力計
PKV	給水栓	PX	圧力発信器
PKV	玉形弁	VI	真空指示計
PKV	安全弁	VX	真空発信器
PKV	ボールタップ	LS	レベルスイッチ
PKV	可とう管	LG	レベルゲージ
PKV	フレキシブルジョイント	LM	リミットスイッチ
PKV	エアミストレバレータ		

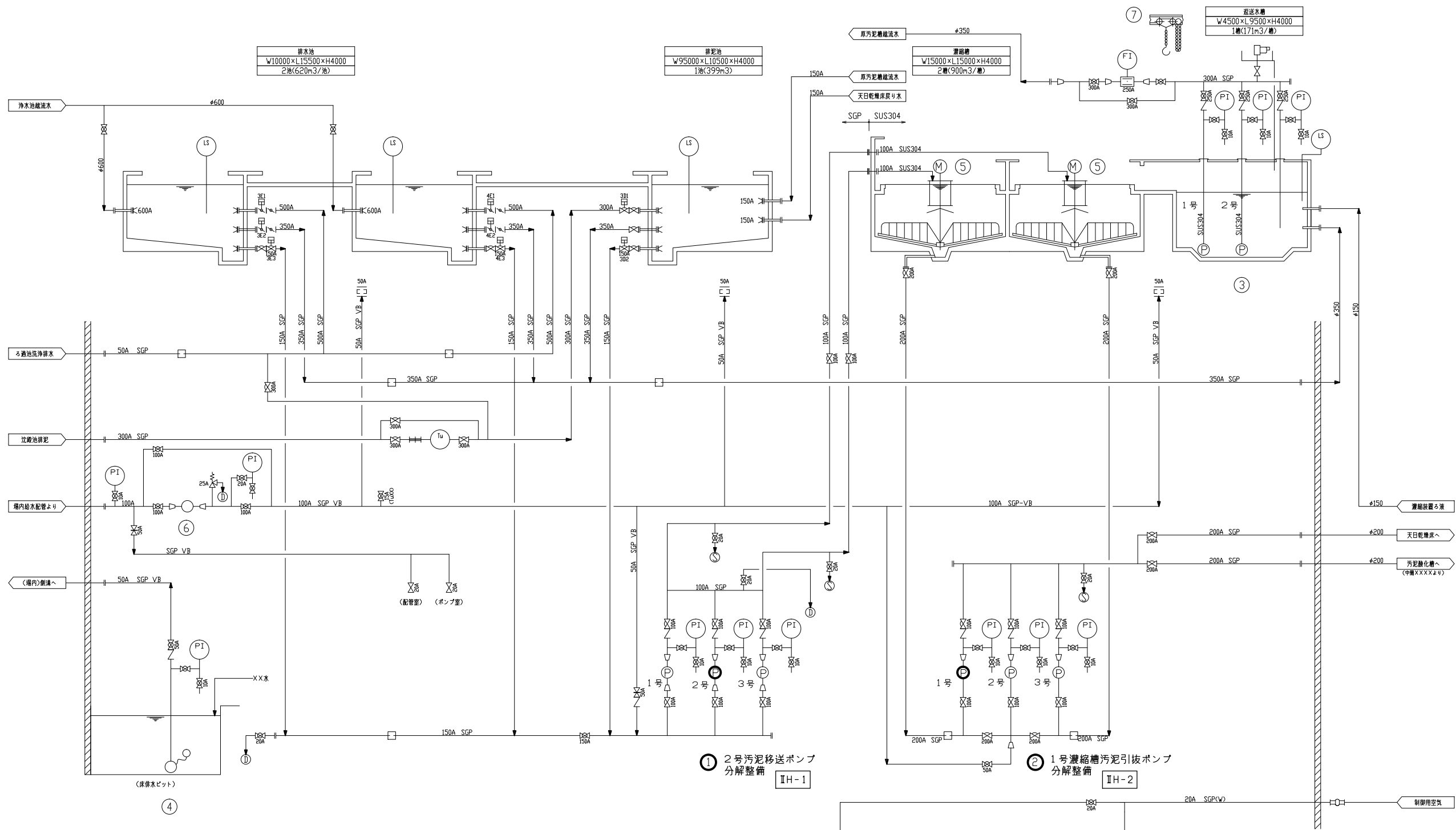
濃縮装置自動弁

F-1	汚泥戻り弁
F-2	汚泥圧入弁
F-3	吸排気弁
F-4	未濃縮汚泥排出弁
F-5	濃縮汚泥排出弁
F-6	剥離弁
F-7	真空弁
F-8	ろ液弁
F-9	固形物排出弁
F-10	ろ布洗浄弁

番号	1	2	3	4	5	6	7	8	9	10	11	12	13	14	15	16	17	18	19	20	
名称	(II)汚泥圧入ポンプ	(II)汚泥戻りポンプ	(II)汚泥圧入タンク	(II)汚泥濃縮装置	(II)真空タンク	(II)真空ポンプ	(II)天日乾燥機	(II)空気圧縮機	(II)空気貯槽	(II)制御用空気貯槽	(II)除湿器	(II)制御用空気貯槽	(II)汚泥酸化槽プロフ	(II)汚泥貯留槽プロフ	(II)濃縮汚泥貯留槽	(II)床排水ポンプ	(II)汚泥戻りポンプ	(II)中間濃縮装置	(II)原汚泥貯留槽	(II)昇圧ポンプ	
型式	スラリ用液送ポンプ	スラリ用液送ポンプ	鋼板製円筒型	鋼板製円筒型	鋼板製円筒型	水封式真空ポンプ	一輪心ポンプ	オイルフリーピストン	鋼板製円筒型	鋼板製円筒型	冷凍式	鋼板製円筒型	ルーツブロウ	ルーツブロウ	低速2枚翼式	水中雑排水ポンプ	水中スクルーポンプ	FRP製円筒型	FRP製円筒型	空気作動機	
仕様	0.4m ³ /分X25m X7.5kW	1.1m ³ /分X10m X5.5kW	φ1400XH2400 (3.7m ³)	φ2000	φ800XH1800 (0.9m ³)	1.7m ³ /分X0.053MPa X3.7kW	0.4m ³ /分X40m X7.5kW	875L/分X0.85MPa X7.5kW	φ1400XH2800 (4.9m ³)	φ450XH12000 (1.9m ³)	400L/min X0.25kW	φ550XH1800 (約400L)	0.1m ³ /分X0.04MPa X5.5kW	0.1m ³ /分X0.04MPa X5.5kW	55kW	0.1m ³ /分X10m X0.75kW	1.2m ³ /分X7m X3.7kW	2.5mX3.0mX2.0mH	FRP製円筒型	FRP製円筒型	空気作動機
設置台数	2(1)	1	1	4	1	2(1)	2(1)	2(1)	1	1	1	1	2	1	1	1	1	1	1	1	
備考	80AX50A	100AX80A		圧力差方式 2号ろ布交換 300本		40A	補給水槽付				AC 100V		80A	80A		50A ポートスイッチ付	80A ポートスイッチ付		有線制御=10.0m ³ 送込ボールタップ 1000A 電磁弁・貯・マシ・州	100A リミットスイッチ付	65A

対象箇所

工事名称	長柄浄水場（Ⅰ）（Ⅱ）汚泥中間濃縮装置修理工事			
図名	（Ⅱ）汚泥中間濃縮設備フローシート			
図面枚数	4 葉中 3	縮尺	NOT	
完成	令和 年 月 日	工事番号	九水企修31第21号	
課長	副課長	班長	設計	製図
九十九里地域水道企業団				

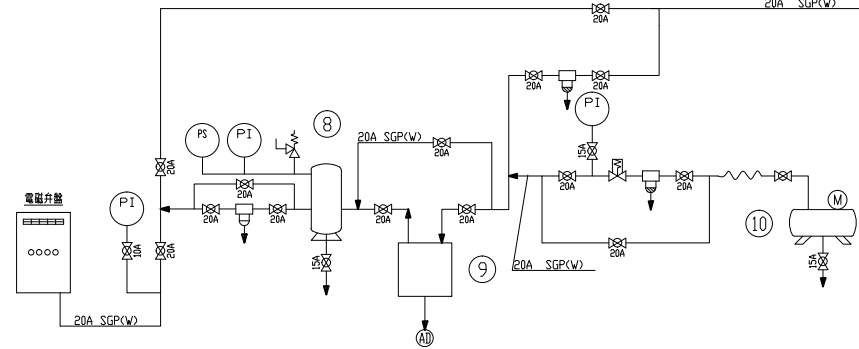


凡 例	
記号	名称
◇	手動弁
✕	仕切弁
∟	逆止弁
⊗	ボール弁
⊗	ダイヤフラム弁
∟	バタフライ弁
⊗	空気作動弁
◀	給水栓
□	消火栓
≡	ルーズフランジ短管
⊗	安全弁
⊗	可とう管
○	ポンプ
⊗	サンプリング
⊗	電磁流量計
PI	圧力計
LS	レベルスイッチ
Tu	汚泥温度計
[]	範囲内
⊗	空気抜き弁
⊗	スリーブジョイント

番号	1	2	3	4	5	6	7	8	9	10
名称	汚泥移送ポンプ	濃縮槽汚泥引抜ポンプ	返送水ポンプ	床排水ポンプ	濃縮汚泥攪拌機	昇圧ポンプ	返送水ポンプ吊上げ装置	空気貯槽	除濁器	空気圧縮機
型式	スラリー用渦巻ポンプ	スラリー用渦巻ポンプ	水中斜流ポンプ	水中汚水ポンプ	中心駆動式懸垂型	インラインポンプ	手動チェーンブロック	-	-	-
仕様	0.29m ³ /分×10m=2.2kW	1.1m ³ /分×15m=11kW	6.14m ³ /分×25m=37kW (10) 2.30m ³ /分×16m=18.3kW (12)	0.1m ³ /分×10m=0.75kW	0.75kW	0.3m ³ /分×40m=5.5kW	15ton吊	230L×0.49MPa	AC100V×1φ×0.2kW	75L/分×0.69MPa×0.75kW
設置台数	3(1)	3(1)	2(1)	1	2	1	1	1	1	1
備考	80A×50A	100A×80A	250A (着脱装置付)	フロートスイッチ付	レーキ径:約φ14.8m 周速:約0.64m/分 (操作架台付)	65A	手動キヤードローリ付	最高使用圧力 0.93MPa	-	AC200V×3φ

① 2号汚泥移送ポンプ分解整備 IH-1

② 1号濃縮槽汚泥引抜ポンプ分解整備 IH-2



対象箇所

工事名称	長柄浄水場（Ⅰ）（Ⅱ）汚泥中間濃縮装置修理工事		
図面名称	（Ⅱ）排水排泥設備フローシート		
図枚数	4 葉中 4	縮尺	NOT
完成	令和 年 月 日	工事番号	九水企修31第21号
課長	副課長	班長	設計 製図
九十九里地域水道企業団			